

**KARTLÄGGNING  
AV KOMMUNALA  
YRKESUTBILDNINGAR  
FÖR VUXNA OCH  
YRKESHÖGSKOLAN**

---

**SÖDERMANLANDS LÄN  
2009-2014**



**MÄLARDALSRÅDET**



Länsstyrelsen  
Stockholm

# Yrkesutbildningar inom yrkesvux och yrkeshögskolan i Södermanlands län

År 2009 startades Yrkeshögskolan och kommunerna gavs möjlighet att söka statsbidrag för utbildningar inom yrkesvux. Kartläggningen baseras på statistik från Skolverket och Myndigheten för yrkeshögskolan. Det ger en trolig bild över utbudet i Östra Mellansverige för dessa utbildningsformer mellan 2009-2014. Inom yrkesvux dominerar Hälsa, vård och omsorg. På YH-utbildningarna är fördelningen mellan utbildningarna jämnare.

Totalt har 3815 respektive 2247 antagits till yrkesvux och YH-utbildning under perioden 2009-2014 i Södermanlands län. Det motsvarar 8% av yrkesvux och 6% av YH-utbildningarna i Östra Mellansverige, och 2% av yrkesvux och 2% av YH-utbildningarna i riket.

Inom YH-utbildningarna är Teknik och tillverkning störst, med totalt 948 antagna, det motsvarar 42% av totala antalet antagna under 2009-2014 i länet. Följt av Ekonomi, administration och handel med 400 antagna. Inom yrkesvux är antalet antagna störst inom Hälsa, vård och omsorg med totalt 1565 antagna under perioden.

## Utmaningar i Södermanlands län

I Sörmlandsstrategin 2020 pekas följande mål ut:

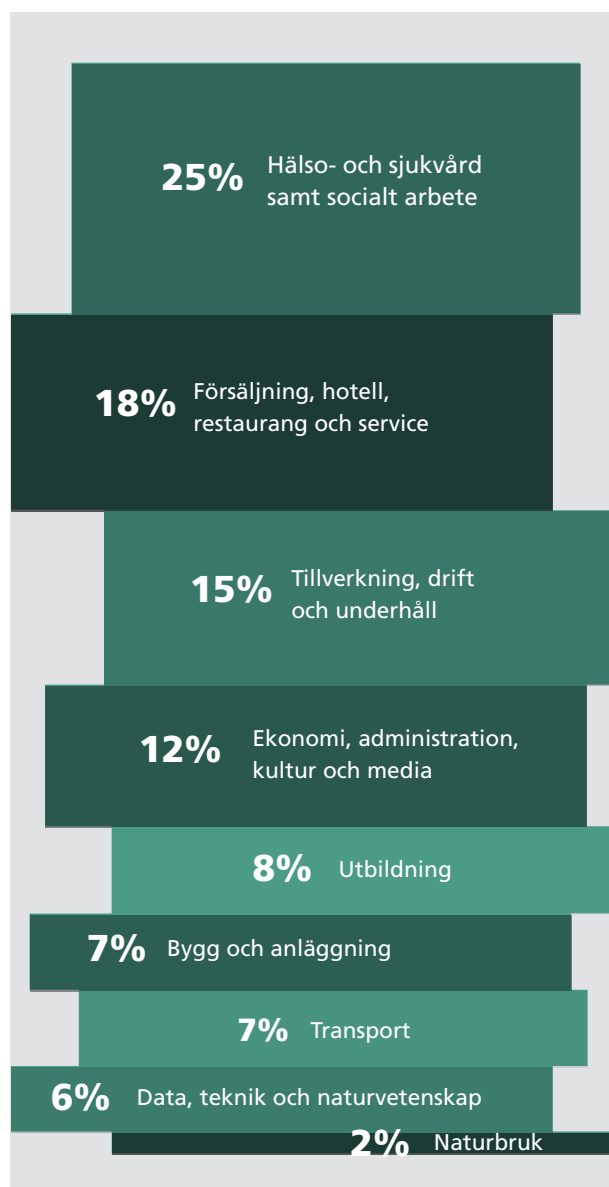
- Goda förutsättningar för unga att utbilda sig och arbeta
- Arbetsgivare har goda förutsättningar att rekrytera rätt kompetens

I detta arbete kan yrkesutbildning inom yrkesvux och yrkeshögskolorna spela en viktig roll.

Arbetsförmedlingen identifierade 2014 följande bristyrken: Byggnadsplåtslagare, Civilingenjörer: olika inriktningar, Förskolelärare, Gymnasielärare: matematik och yrkesämnen, Ingenjörer: tekniker olika inriktningar, IT-arkitekt, Lantmätare, Lastbilmekaniker, Läkare, Maskinreparatörer, Mjukvaru- och systemutvecklare, Arkitekter, Poliser, Psykologer, Sjuksköterskor: grundutbildade samt specialistutbildade sjuksköterskor, Specialpedagoger, Styr- och reglermekaniker, Verkstadsmekaniker.

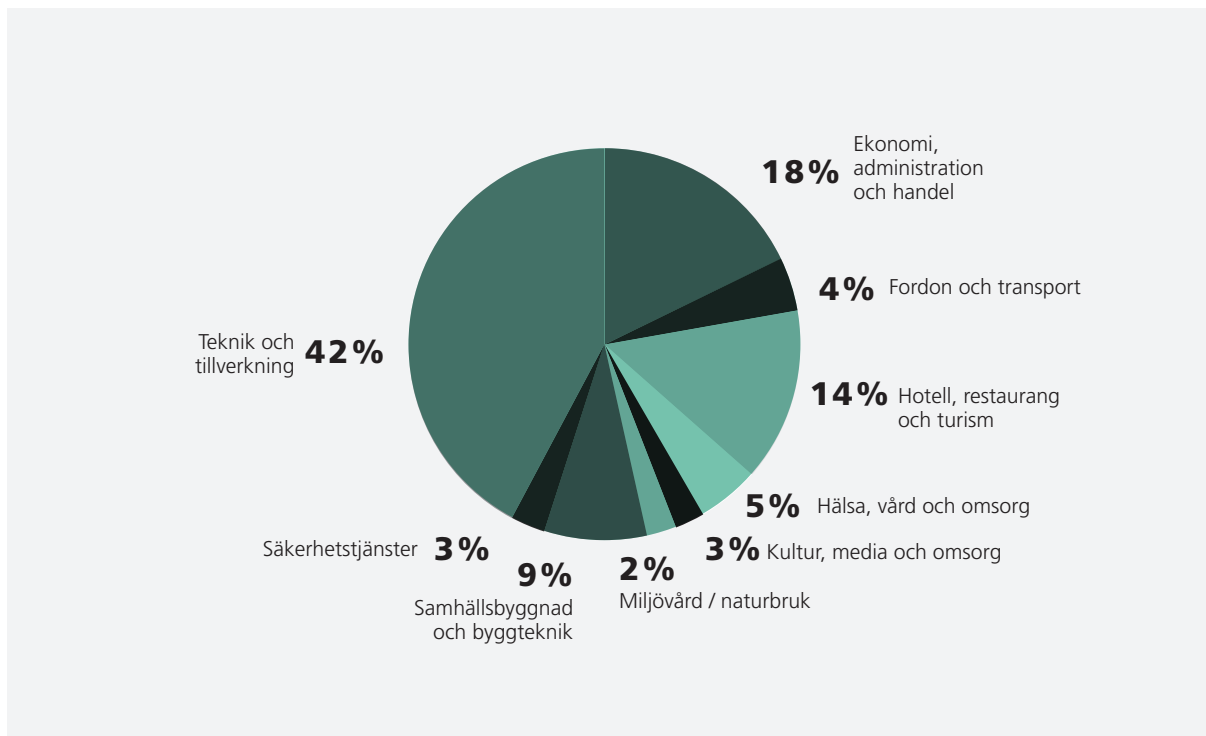
## Här arbetar flest idag

Flest är anställda och arbetar inom hälso- och sjukvård samt socialt arbete. Ett annat stort yrkesområde i länet är tillverkning, drift och underhåll. I Södermanlands län är det fler som arbetar inom dessa yrkesområden jämfört med riket som helhet.



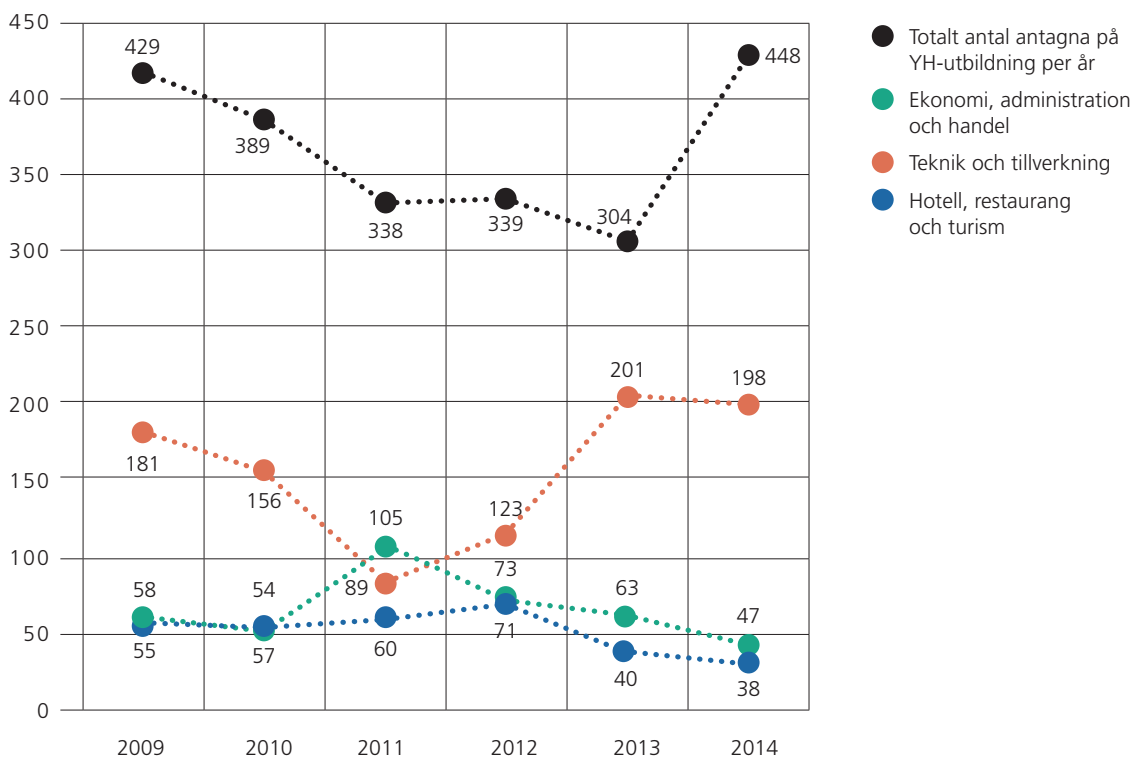
Andelen anställda per yrkesområde 2013, i Södermanlands län 16-64 år. Chefer, militärer och anställda där uppgift om yrke saknas ingår inte i siffrorna. Källa: SCB

## Totalt antal antagna till YH-utbildningar i Södermanlands län 2009-2014



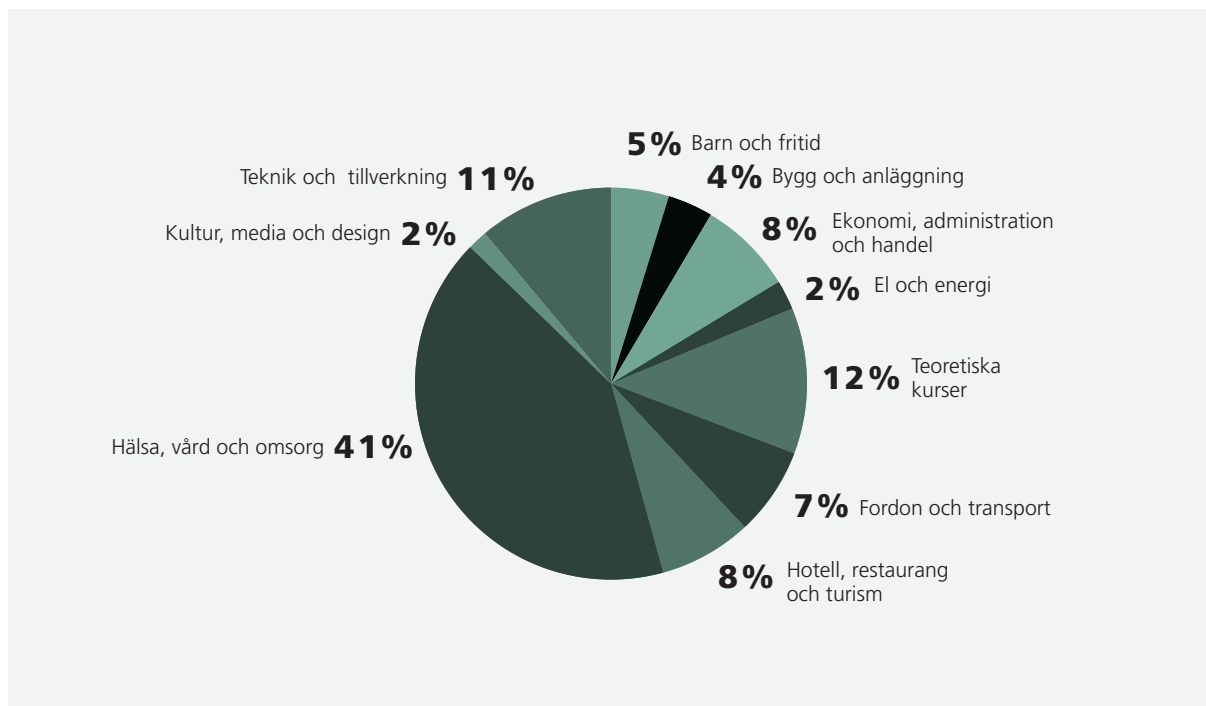
## Antagna till YH-utbildningar i Södermanlands län 2009 - 2014

Diagrammet visar de tre utbildningsområden med flest antal antagna över tid.



# Totalt antal antagna till yrkesvux i Södermanlands län 2010-2014

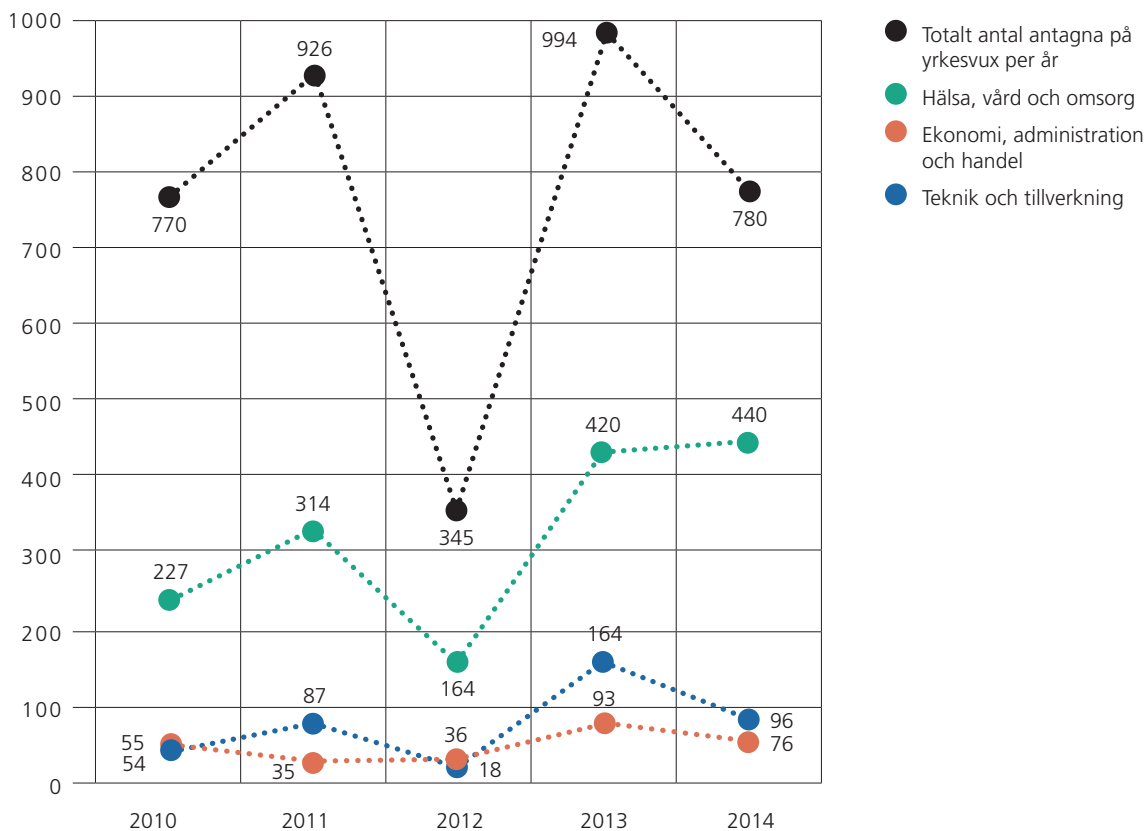
Diagrammet inkluderar ej lärling och förarutbildning.



## Antagna till yrkesvux i Södermanlands län 2010 - 2014

Diagrammet visar de tre utbildningsområden med flest antal antagna över tid.

Diagrammet inkluderar ej lärling och förarutbildning.



Tabell 1: Utbildningar i Södermanlands län 2009 - 2014

UTBILDNINGSTYP	KATEGORI	2009	2010	2011	2012	2013	2014	TOTAL
YH	Ekonomi, administration och handel	58	54	105	73	63	47	400
	Fordon och transport	27	24	23	25			99
	Hotell, restaurang och turism	55	57	60	71	40	38	321
	Hälsa, vård och omsorg		19	20			76	115
	Kultur, media och design	30					25	55
	Miljövård / naturbruk	17	15	7	16			55
	Samhällsbyggnad och byggt teknik	31	30	34	31		64	190
	Säkerhetstjänster	30	34					64
	Teknik och tillverkning	181	156	89	123	201	198	948
FÖRARUTBILDNING	Godstransport 1		6		23			29
	Godstransport 2		14	20		10	14	58
	Persontransport		6	4	16	10	15	51
LÄRLING	Bygg och anläggning			21	12	8	45	86
	Ekonomi, administration och handel			1	17	5	9	32
	Fordon och transport				18	10	20	48
	Hotell, restaurang och turism			30	15	13	47	105
	Hälsa, vård och omsorg				4	11	25	40
	Miljövård / naturbruk						1	1
	Teknik och tillverkning			27			2	29
	Uppgift saknas						4	4
YRKESVUX	Barn och fritid		18	36	22	64	40	180
	Bygg och anläggning		33	40	24	25	18	140
	Ekonomi, administration och handel		55	35	36	93	76	295
	El och energi		15	16	9	31	20	91
	Fastighet, VVS och underhåll		0	0	0	0	0	0
	Fordon och transport		56	8	25	143	41	273
	Hotell, restaurang och turism		96	104	21	38	29	288
	Hälsa, vård och omsorg		227	314	164	420	440	1 565
	Kultur, media och design		17	28	16	0	0	61
	Miljövård / naturbruk		8	3	3	6	4	24
	Orienteringskurser (allmänna och yrk- essvenska)		3	3	1	4	11	22
	Teknik och tillverkning		54	87	18	164	96	419
	Teoretiska kurser		188	252	6	4	4	454
Övrigt						2	1	3
TOTAL		429	1 185	1 367	789	1 365	1 410	6 545

Tabell 2: Antal kvinnor, män och utbildningstyp  
i Södermanlands län 2009 - 2014

UTBILDNINGSTYP	KÖN	2009	2010	2011	2012	2013	2014	2015	TOTAL
YH	Kvinnor	144	144	161	138	81	167	2	837
	Män	285	245	177	201	223	281	8	1 420
	Uppgift saknas								
FÖRARUTBILDNING	Kvinnor		4	6	6	4	4		24
	Män		22	21	33	16	25		117
	Uppgift saknas								
LÄRLING	Kvinnor			38	36	31	84		189
	Män			41	30	16	66		153
	Uppgift saknas						3		3
YRKESVUX	Kvinnor		440	738	227	428	353		2 186
	Män		200	369	96	282	217		1 164
	Uppgift saknas					38	37		75
TOTAL		429	1 055	1 551	767	1 119	1 237	10	6 168

Tabell 3: Födelseregion och utbildningstyp  
i Södermanlands län 2010 - 2014

UTBILDNINGSTYP	FÖDELSEREGION	2010	2011	2012	2013	2014	TOTAL
FÖRARUTBILDNING	Europa		3	1			4
	Sverige		18	17	8	5	48
	Uppgift saknas	26					26
	Utanför Europa		7	21	12	24	64
LÄRLING	Europa		7	9	5	10	31
	Sverige		37	45	30	110	222
	Uppgift saknas					1	1
	Utanför Europa		35	12	12	32	91
YRKESVUX	Europa	41	93	18	58	40	250
	Sverige	532	721	208	399	353	2 213
	Uppgift saknas	23	7	18	42	38	128
	Utanför Europa	163	286	79	187	127	842
TOTAL		785	1 214	428	753	740	3 920

Tabell 4: Ålder och utbildningstyp  
Södermanlands län 2010 - 2014

UTBILDNINGSTYP	ÅLDER	2010	2011	2012	2013	2014	TOTAL
FÖRARUTBILDNING	19 år eller yngre		1				1
	20 - 24 år	12	11	10	2	4	39
	25 - 29 år	5	4	5	4	3	21
	30 - 34 år	5	2	7	5	8	27
	35 - 44 år	1	8	12	4	13	38
	45 - 54 år	3	3	5	5	1	17
	55 år eller äldre		1				
	Uppgift saknas						
LÄRLING	19 år eller yngre						
	20 - 24 år		13	21	15	37	86
	25 - 29 år		19	20	13	59	111
	30 - 34 år		16	12	8	23	59
	35 - 44 år		20	8	7	22	57
	45 - 54 år		10	5	4	12	31
	55 år eller äldre		1				
	Uppgift saknas						
YRKESVUX	19 år eller yngre	32	7		9	3	51
	20 - 24 år	201	348	121	216	158	1 044
	25 - 29 år	146	198	55	131	129	659
	30 - 34 år	102	134	42	93	88	459
	35 - 44 år	109	162	65	95	89	520
	45 - 54 år	48	81	39	51	50	269
	55 år eller äldre	6	16	1	9	8	40
	Uppgift saknas				42	37	79
TOTAL		670	1 055	428	713	744	3 610



**MÄLARDALSRADET**

[www.malardalsradet.se](http://www.malardalsradet.se)

*Mälardalsrådet är en samverkansorganisation för kommuner och landsting i Stockholm-Mälardalenregionen.  
Vi stärker regionens internationella konkurrenskraft genom att vara en mötesplats för politik, näringsliv och akademi.*

Samarbetet gör oss starka!