



# Den kommunala utbildningssektorn

Regional statistik Stockholm-  
Mälardalenregionen, mars 2010

Stjärnbildning

Rapporten är framtagen av Mälardalsrådet  
och Kommunförbundet i Stockholms län.  
Text: Hemming Lindell, Johan Brandt och Oskar Kalmaru,  
Gullers Grupp Informationsrådgivare AB  
Juni 2010

Rapporten kan hämtas som pdf via  
[www.malardalsradet.se](http://www.malardalsradet.se)



Denna rapport är framtagen i samarbete mellan Kommunförbundet Stockholms län och Mälardalsrådet.

Behovet av ökad kunskap om den kommunalt finansierade utbildningen är grunden för arbetet. Utöver fakta baserad på statistik från Skolverket belyses även svårigheter med tillgänglig statistik. Förhoppningen är att rapporten både blir till nytta för den som vill veta mer om utbildningssektorn i Stockholm – Mälardalen och för den som vill diskutera förbättringar av utbildningsstatistiken.



Mälardalsrådet  
Hantverkargatan 3H, 105 35 Stockholm  
Tel 08-508 290 03 • Fax 08-508 295 58  
kansliet@malardalsradet.se • www.malardalsradet.se



Kommunförbundet Stockholms Län  
Box 38145 • 100 64 Stockholm  
Tel 08-615 94 00 Fax 08-615 94 94  
info@ksl.se • www.ksl.se

## Förord

Stockholm-Mälardalenregionen är en kunskapsregion. Utbildning och forskning håller hög internationell klass, vi har en hög andel högutbildade och ett kunskapsintensivt näringsliv. Men regionen har också utmaningar. För att klara den globala konkurrensen där den kunskapsdrivna ekonomin spelar en allt större roll, krävs att vi fortsätter att vara en attraktiv kunskapsregion. Som låter människor växa och utvecklas och som kan locka hit människor från andra delar av världen. Kunskapsregionen består av många delar och många aktörer, men få har överblicken och kan se hur systemets olika delar hänger ihop. Från grundskola till forskning och utveckling. Från bredd till spets. Från input till output och livslångt lärande.

Stjärnbildning är en kartläggning av kunskapsregionens utmaningar och en ansats till att se hur systemets olika delar hänger ihop. Ett första steg i Stjärnbildning handlar om att tillsammans med aktörerna i regionen skapa en gemensam bild över hur kunskapsregionen ser ut och vilka utmaningar Stockholm-Mälardalenregionen som kunskapsregion står inför. Att tydligare definiera våra styrkor – och att hitta våra svagheter. Att se strukturerna i vår egen stjärnbild – i vårt eget regionala bildningssystem.

Ett av de teman som belyses i Stjärnbildning är grund- och gymnasieskolan. De andra temana är den högre utbildningen, matchning mellan utbildning och arbetsmarknad och FoU och innovationer.

Denna rapport är en sammanställning av tillgänglig statistik som syftar till att synliggöra inriktning och omfattning av den kommunalt finansierade utbildningssektorn i Stockholm-Mälardalenregionen. Det är vår förhoppning att rapporten kan fungera som underlag för att identifiera relevanta mönster och frågeställningar för utbildningssektorn i regionen. Den utgör även ett underlag för att förstå de grundläggande förutsättningarna för en effektiv matchning mellan utbildningssystemet och arbetslivet.

Sammantaget kostade den kommunala utbildningssektorn ca 37 miljarder år 2009, varav grundskolan stod för bortemot 70 procent. Utbildningarna berör ett stort antal människor i regionen; ca 470 000 studerande i grund-, gymnasie- och vuxenutbildning (inklusive Sfi), samt ca 30 000 lärare. I rapporten har vi sökt att besvara ett antal frågeställningar. Hur presterar de studerande? Vilken studieinriktning väljer de? Och hur ser fördelningen ut mellan kommunala utbildningsanordnare och fristående skolor? För Stockholms län presenteras även statistik för vuxenutbildning på kommunnivå.

Rapporten är resultatet av ett samarbete mellan Kommunförbundet Stockholms Län och Mälardalsrådet. Rapporten är framtagen av Gullers Grupp AB i mars 2010. Roland Engkvist, Mälardalsrådet, och Anne-Marie Johansson Hernander, Kommunförbundet Stockholms Län, har koordinerat arbetet.

Stockholm-Mälardalenregionen juni 2010

*Anna Lundgren*

Generalsekreterare Mälardalsrådet

---

## Innehållsförteckning

<b>Förord</b> .....	<b>3</b>
<b>Inledning</b> .....	<b>6</b>
Läsanvisning .....	6
<b>Det svenska utbildningssystemet</b> .....	<b>7</b>
Grundskoleutbildningen .....	7
Gymnasieskolan.....	8
Vuxenutbildning .....	8
<b>Identifierade svårigheter i statistikarbetet</b> .....	<b>10</b>
Oklarheter med tolkning av begrepp .....	10
Förändrade förutsättningar för inrapportering .....	10
Diskrepens mellan inrapporterad data och officiell statistik .....	10
Svårigheter med läsår och kalenderår .....	11
Nulägesbilder och faktiska förhållanden .....	11
Svårt att överblicka offentlig statistik och statistikens aktualitet.....	11
<b>Sammanfattning</b> .....	<b>12</b>
Grund- och gymnasieskola.....	12
Vuxenutbildning .....	12
Sfi och Sfx .....	13
<b>Utbildningssektorns omfattning i Stockholm – Mälardalenregionen</b> .....	<b>14</b>
<b>Grundskoleutbildning i Stockholm - Mälardalenregionen</b> .....	<b>16</b>
Elever .....	16
Resultat.....	17
Utbildningsanordnare .....	19
Utbildningens omfattning .....	20
<b>Gymnasieutbildning i Stockholm - Mälardalenregionen</b> .....	<b>23</b>
Elever .....	23
Studieavbrott och resultat .....	24
Utbildningsinriktning .....	26
Utbildningsanordnare .....	27
Utbildningens omfattning .....	28

---

<b>Vuxenutbildning.....</b>	<b>31</b>
Vuxenutbildning – Stockholm-Mälarenregionen.....	31
Elever.....	31
Utbildningsbakgrund.....	33
Utbildningsanordnare.....	34
Utbildningens omfattning.....	35
Vuxenutbildning Stockholms län.....	36
Elever.....	36
Utbildningsbakgrund.....	39
Grundläggande vuxenutbildning Stockholm-Mälarenregionen.....	40
Elever.....	40
Resultat.....	41
Utbildningens omfattning.....	42
Grundläggande vuxenutbildning Stockholms län.....	44
Elever.....	44
Utbildningsinriktning.....	46
Gymnasial vuxenutbildning Stockholm-Mälarenregionen.....	47
Elever.....	47
Studieavbrott och resultat.....	48
Utbildningsinriktning.....	51
Utbildningens omfattning.....	52
Gymnasial vuxenutbildning Stockholms län.....	54
Elever.....	54
Studieavbrott och resultat.....	55
Utbildningsinriktning.....	56
Yrkesvux.....	57
Sfi och Sfx Stockholm-Mälarenregionen.....	58
Elever.....	58
Utbildningsbakgrund.....	59
Utbildningsinriktning.....	60
Utbildningsanordnare.....	60
Utbildningens omfattning.....	61
Sfi och Sfx – Stockholms län.....	63
Elever.....	63
Utbildningsbakgrund.....	65
Utbildningsinriktning.....	66

## Inledning

Kommunförbundet Stockholms Län och Mälardalsrådet har gemensamt låtit genomföra en statistisk sammanställning i syfte att kartlägga delar av den kommunala utbildningssektorn i Stockholm-Mälardalenregionen.

Kartläggningen belyser utbildningssektorns inriktning i de fem länen i Stockholm – Mälardalenregionen: Stockholm, Uppsala, Södermanland, Örebro och Västmanland. Studien avgränsas till grund- och gymnasieskola, vuxenutbildning samt yrkes- och högskolor. Rapporten särredovisar inte särskolan eller särsvux. För Stockholms läns del redovisas även vuxenutbildning och svenska för invandrare på kommunal nivå. Statistiken är hämtad från Skolverket.

Denna rapport är inte en analys över utbildningssektorn i Stockholm-Mälardalenregionen och Stockholms län, utan endast en kartläggning av omfattning och inriktning utifrån den tillgängliga statistiken. Det är vår förhoppning att rapporten kan fungera som underlag för att identifiera relevanta mönster och frågeställningar för utbildningssektorn i Stockholm-Mälardalenregionen. Den är också tänkt att ligga till grund för samtal kring behov av att förbättra insamlingen av data samt utveckling av gemensamma nyckeltal.

Rapporten är framtagen av Gullers Grupp AB i mars 2010.

Kommunförbundet Stockholms Län och Mälardalsrådet ansvarar inte för eventuella faktafel i rapporten.

## LÄSANVISNING

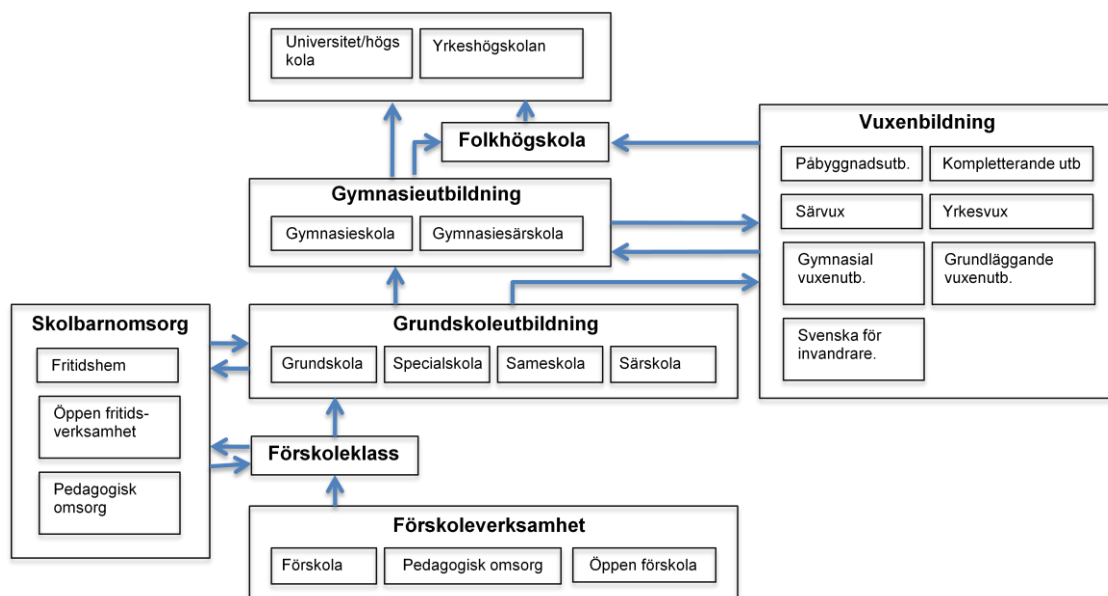
Vi vill uppmärksamma läsaren på att inledningsvis ta del av avsnittet *Identifierade svårigheter i statistikarbetet*. Dessa svårigheter har skapat begränsningar för vad vi kan presentera men också att resultaten i sig måste tas med en ”nypa salt”.

I det inledande avsnittet finns en kort sammanfattning av det svenska utbildningssystemet. Därefter presenterar vi grund- och gymnasieskolan på länsnivå följt av den kommunalt finansierade vuxenutbildningen på såväl läns- som kommunnivå i Stockholms län. Stockholms läns kommuner har ett samarbete kring att skapa en gemensam vuxenutbildningsregion och intresset är där stort för att även kunna göra jämförelser och ta fram gemensamma nyckeltal. Därför är det särskilt intressant att redovisa vuxenutbildning på kommunnivå just för Stockholms län.



## Det svenska utbildningssystemet

Det svenska utbildningssystemet är uppbyggt av ett flertal verksamhetsformer och utbildningar som tillsammans ska göra det möjligt att på flera sätt gå framåt mot högre utbildningar. Grundläggande för systemet är att alla barn och ungdomar ska ha tillgång till en likvärdig utbildning oberoende av kön, geografisk hemvist, sociala och ekonomiska förhållanden.



Källor: Utbildningsdepartementet, Skolverket

**Skiss 1.** Skiss över det svenska utbildningssystemet, KSL/Mälardalsrådet: Saknar en pil mellan vuxenutbildning och högre utbildning.

## GRUNDSKOLEUTBILDNINGEN

Grundskoleutbildningen är obligatorisk och avgiftsfri. Alla barn mellan 7 och 16 år ska gå i skolan. Majoriteten av Sveriges skolor är kommunala. Parallellt med de kommunala skolorna finns fristående skolor, som är öppna för alla. De måste dock vara godkända av Skolinspektionen.

Grundskoleutbildningen består av grundskolan, sameskolan, specialskolan och den obligatoriska särskolan.

Grundskolan är en nioårig obligatorisk skolform som består av nio läsår. Samers barn har rätt att gå i sameskolan i stället för grundskolan. Sameskolan omfattar årskurserna 1-6.

Specialskolan är för barn som är döva eller gravt hörselskadade. Den omfattar tio årskurser. Den ska så långt som möjligt motsvara den utbildning som ges i grundskolan. Vidare finns det också specialskola för hörselskadade/döva barn med utvecklingsstörning.

Särskolan är till för barn med en utvecklingsstörning. Den obligatoriska särskolan omfattar två skolformer, grundsärskolan och träningsskolan. Grundsärskolan riktar sig till barn med lindrig utvecklingsstörning. Träningsskolan tar emot barn som inte kan ta till sig undervisningen i grundsärskolan.

## **GYMNASIESKOLAN**

Alla kommuner är skyldiga att erbjuda ungdomar som avslutat grundskolan en gymnasieutbildning. Gymnasieutbildningen utgörs av gymnasieskolan och gymnasiesärskolan.

Gymnasieskolan är avgiftsfri och frivillig. Det finns flera olika typer av utbildningar som nationella program, specialutformade program och individuella program.

Gymnasiesärskolan riktar sig till ungdomar med en utvecklingsstörning. Den kan ungdomar välja efter avslutad grundsärskola eller träningsskola. Det finns både nationella, specialutformade och individuella program i gymnasiesärskolan.

## **VUXENUTBILDNING**

Det finns flera skolformer inom vuxenutbildning och ett flertal utbildningsanordnare men kommunen har huvudansvar för den vuxenutbildning som presenteras i denna rapport. Den kommunala vuxenutbildningen utgörs av grundläggande vuxenutbildning, gymnasial vuxenutbildning och påbyggnadsutbildning samt särsvux. Sedan 2009 ingår även "yrkesvux" i den kommunala vuxenutbildningen. Särsvux är till för personer med särskilda behov. Även svenska för invandrare (Sfi) räknas till kommunal vuxenutbildning.

Grundläggande vuxenutbildning är en del av kommunal vuxenutbildning och motsvarar den 9-åriga grundskolan. Utbildningen kan varvas med teori och praktik. Gymnasial vuxenutbildning motsvarar gymnasieskolan. Den syftar till att ge vuxna en möjlighet att komplettera sin gymnasieutbildning eller byta yrkeskarriär.

Inom den kommunala vuxenutbildningen finns också påbyggnadsutbildning som är inriktad mot utbildning och vidareutbildning inom ett yrke. Yrkehögskolan hanterar påbyggnadsutbildningar, men efter den 31 augusti 2009 kan inga nya påbyggnadsutbildningar påbörjas. Redan påbörjade utbildningar kan dock fullföljas.

"Yrkesvux" startade 2009 och är också en del av kommunal vuxenutbildning på gymnasial nivå. Utbildningen är yrkesinriktad. Syftet är att undvika brist på viss arbetskraft.

Vuxna med ett intellektuellt funktionshinder kan studera vid särsvux. Särsvux består av grundläggande särsvux och gymnasial särsvux. Grundläggande särsvux motsvarar den obligatoriska särskolan och gymnasial särsvux matchar gymnasiesärskolan.

Svenskundervisning för invandrare ska ge invandrare grundläggande kunskaper i svenska. Sfx är ett samlingsnamn för språkutbildning för yrkesutbildade som drivs inom Sfi i Stockholms län.

Utanför det offentliga utbildningssystemet ligger kompletterande utbildningar som sedan sommaren 2009 sköts av Yrkeshögskolan. De är ett komplement till gymnasieskolan eller motsvarande och ger inte någon formell behörighet till fortsatta studier.

## Identifierade svårigheter i statistikarbetet

Ambitionen med denna rapport är att få en översiktlig bild utifrån tillgänglig officiell statistik. Det är emellertid långt ifrån oproblematiskt att lyckas med det. Konsekvensen av detta är att vi avstått från viss statistik som hade varit intressant att presentera t ex kostnad per studerande och antal anställda.

Vi redogör kortfattat för några av de problem som vi under arbetets gång stött på och som vi särskilt vill uppmärksamma läsaren på:

### OKLARHETER MED TOLKNING AV BEGREPP

Det finns oklarheter kring definitioner av begrepp. Detta leder till svårigheter i flera led, dels för ansvariga i kommunerna som ska rapportera in data till Skolverket, dels för Skolverkets tolkning av insamlad data.

Ett exempel på ett begrepp är Sfi-utbildningens ”fortsättning i utbildningen” som kan tolkas på olika sätt. Enligt Skolverkets definition ska man rapportera de studerande som ”antas fortsätta Sfi-utbildningen” nästa läsår. Det är t ex oklart om det handlar om dem som behöver ”gå om” eller som är klara för nästa nivå. Detsamma gäller för begreppet ”avbrott” i vuxenutbildning och Sfi. Här råder oklarhet vilka som bör ingå. Sökande garderar sig ofta genom att söka in på flera kurser, och kanske så dyker de aldrig ens upp på en kurs. Vi har fått exempel på att ett trettiotal är anmälda till en kurs och endast tre kommer till kursstart. Här saknas det riktlinjer för inrapporteringen; ska detta betraktas som ett avbrott eller ska uppgiftslämnaren (alltså kommunen) rensa bort sökande som aldrig dyker upp på kurs? Därutöver hanterar kommunerna uppgifterna på olik sätt eftersom beslutsfattare i kommunen behöver underlag för att dimensionera undervisningen.

Skolverket använder växelvis begreppen ”utländsk bakgrund” och ”utrikes födda” vilket ökar risken för begreppsförvirring och sammanblandning vid jämförelser.

### FÖRÄNDRADE FÖRUTSÄTTNINGAR FÖR INRAPPORTERING

Enligt ansvariga för vuxenutbildningen i kommunerna i Stockholms län stämmer rapporteringsmallar dåligt överens med dagens situation med flera olika utbildningsanordnare. Det kan sålunda förekomma att kommuner väljer att rapportera på olika sätt, vilket försvårar jämförelser på kommunnivå (och även på länsnivå).

### DISKREPENS MELLAN INRAPPORTERAD DATA OCH OFFICIELL STATISTIK

Det kan vara svårt att verifiera uppgifterna mot källa (d v s de kommunala uppgiftslämnarna). Det förekommer att kommuner inte känner igen statistiken utifrån data som de har lämnat. En fråga vi mött under arbetet är var de studerande från andra kommuner registreras – i den egna kommunen eller där utbildningen bedrivs?

## SVÅRIGHETER MED LÄSÅR OCH KALENDERÅR

Ett annat problem är att viss data (exempelvis antalet elever) presenteras per läsår, medan annan data (exempelvis kostnader) i vissa fall presenteras per kalenderår. Det gör det mycket vanskligt att jämföra kostnader mellan kommuner och län.

## NULÄGESBILDER OCH FAKTISKA FÖRHÅLLANDEN

Det är vanskligt att tolka vissa uppgifters relevans. Exempelvis gäller detta för sökandetryck till vuxenutbildning. Det är först den dagen som en kurs börjar som man vet hur många det är som verkligen kommer att dyka upp. Det medför att sökandetrycket i praktiken är en mycket osäker indikator för kommunerna att utgå från när det gäller att planera för lokaler och antal lärare.

## SVÅRT ATT ÖVERBLICKA OFFENTLIG STATISTIK OCH STATISTIKENS AKTUALITET

Enligt konsulterna som tagit fram rapporten är presentationen av statistiken på Skolverkets webbplats i vissa fall svår att överblicka. Det gäller både beskrivningar av presenterad data i tabeller och exceldokument, och tillgänglighet på webbplatsen. Viss data kan hämtas ned direkt som ett exceldokument, annan data finns endast i en särskild databas. Vilken data som finns var är svårt att få en överblick av. Till detta kommer att viss statistik endast följs upp vart femte år, vilket medför att en del data som finns tillgänglig inte kan ge en aktuell bild av läget. I denna rapport används de årtal som fanns tillgängliga vid rapportens tillkomst.

Sammanfattningsvis medför här redovisade problem en minskad användbarhet av statistiken från Skolverket. Ambitionen för oss har varit att så långt det är möjligt kontrollera tveksamma eller i vissa fall orimliga uppgifter. Avstämningar med ansvariga för vuxenutbildning i Stockholms läns kommuner har varit till stor hjälp för att identifiera och konkretisera svårigheter. Inom ramen för den här rapporten har det inte varit möjligt att närmare undersöka tillförlitligheten i uppgifterna från Skolverket och rapportörerna.

## Sammanfattning

Den här statistiska redovisningen omfattar grundskola, gymnasieskola, vuxenutbildning och svenska för invandrare (Sfi) i Stockholm-Mälardalenregionen.

Den kommunala utbildningssektorn kostade ca 37 miljarder i Stockholm-Mälardalenregionen för år 2009. Det handlar alltså om en finansiellt betydande verksamhet som främst finansieras av kommuner. Föga förvånande är grundskolan den tyngsta kostnadsposten och svarar för drygt 70 procent av utgifterna i regionen.

Stockholms län har en dominerande ställning och svarar för mer än hälften av kostnaderna i Stockholm-Mälardalenregionen. Stockholms läns dominerande ställning återkommer för alla utbildningsformer och har i vissa fall även genomslag i den nationella statistiken så att det påverkar rikssnittet.

Utbildningarna berör också ett stort antal människor. Översiktligt räknat kan man säga att det finns ca 470 000 elever i grundskolan, gymnasieskolan och vuxenutbildningen (inklusive Sfi), till detta kommer närmare 30 000 lärare.

## GRUND- OCH GYMNASIESKOLA

I Stockholm-Mälardalenregionen fanns det ca 260 000 elever i grundskolan och 127 000 elever i gymnasieskolan 2008. Andelen elever med utländsk bakgrund var något högre än rikssnittet (ca 15 %) för Uppsala, Örebro, Västmanlands och Södermanlands län. För Stockholms län var andelen betydligt högre, drygt 25 procent för både grund- och gymnasieskolan.

Vad gäller studieresultat presterar länens elever ungefär som riket i övrigt. Störst skillnader finns för andelen godkända elever på nationella prov i årskurs 9. Södermanlands, Örebro och Västmanlands län ligger här något under rikssnittet. I exempelvis det nationella provet i matematik får bortemot var femte elev icke godkänt. Genomgående kan man också konstatera att flickor presterar bättre än pojkar i skolan.

De största programmen för gymnasieskolan är de med studieinriktning (till denna grupp räknas bl a naturvetenskap, samhällsvetenskap och teknik) och yrkesinriktning (till denna grupp räknas bl a barn- och fritid, bygg, el, fordon och handels- och administration). Här finns det emellertid inomregionala skillnader; Stockholms län utbildar dubbelt så många elever (ca 47 000) på studieinriktade program som yrkesinriktade (ca 23 000), medan fördelningen är betydligt mer jämn i övriga län.

## VUXENUTBILDNING

Kommunalt finansierad vuxenutbildning och svenska för invandrare (Sfi) har ca 90 000 studeranden i Stockholm – Mälardalenregionen. I rapporten presenteras uppgifter för grundläggande och gymnasial vuxenutbildning respektive svenska för invandrare i separata avsnitt.

Den grundläggande vuxenutbildningen i Stockholm-Mälardalenregionen utbildade ca 12 400 personer (läsåret 2008/09), vilket motsvarade drygt en tredjedel av alla elever i landet. Den gymnasiala vuxenutbildningen utbildade ca 45 000 personer (läsåret 2008/09) vilket motsvarade ca en tredjedel av alla elever i landet.

Vuxenutbildningen domineras av kvinnor, 2008 var i genomsnitt två tredjedelar av eleverna kvinnor i Stockholm-Mälardalen vilket också ligger i linje med rikssnittet. I riket som helhet hade 41 procent av eleverna (läsåret 2008/09) utländsk bakgrund medan det i Stockholm-Mälardalen varierade mellan 39 procent för Uppsala län och 50 procent i Stockholms län.

För den grundläggande vuxenutbildningen slutförde knappt två tredjedelar av eleverna sin utbildning i riket som helhet (2008/09). För länen i Stockholm-Mälardalen var den siffran något lägre. Lägst var den i Uppsala län (47 %), och högst i Örebro län (70 %). Det bör dock nämnas att 16 procent av eleverna i Uppsala fortsatte sin utbildning vilket innebär att andelen elever som avbröt sin utbildning var ungefär lika stor i Uppsala och Örebro län.

För den gymnasiala vuxenutbildningen slutförde mellan 66 procent (Södermanlands län) och 77 procent (Uppsala län) av eleverna sin utbildning (2008/09). Andelen elever som avbröt sin utbildning var generellt sett lägre än för den grundläggande vuxenutbildningen och låg i genomsnitt på knappt 20 procent.

## SFI OCH SFX

Det finns ingen särredovisning för Sfx<sup>1</sup> utan den ingår i Sfi. Sfi-utbildningen genomförs i tre så kallade studievägar:

- |             |  |
|-------------|--|
| Studieväg 1 | Kurs A - B för elever som har ingen eller kort skolgång från sitt hemland.                                 |
| Studieväg 2 | Kurs B - C med långsam eller normal studietakt.  |
| Studieväg 3 | Kurs C - D med snabb studietakt för elever med mycket god studievana och förmåga att arbeta självständigt. |

Utbildningarna i Svenska för invandrare (Sfi) omfattade ca 30 000 elever i Stockholm-Mälardalen (2007/08). Stockholms läns svarade för drygt 70 procent av regionens elever. Även för Sfi var kvinnorna i majoritet men andelen var något lägre än vad gäller för övrig vuxenutbildning, i genomsnitt var ca 55 procent av eleverna kvinnor.

Sfi 2 och 3 är de största inriktningarna. I riket som helhet gick ca 40 procent av eleverna på Sfi 2 och ca 50 procent av eleverna på Sfi 3. Sfi-undervisningen i Stockholm-Mälardalen följer i stort detta mönster men både Västmanlands län och Örebro län hade en betydligt högre andel elever i Sfi 1, 26 respektive 19 procent.

Ser vi till resultat varierade det mellan 23 procent (Örebro län) och 39 procent (Stockholms län) av nybörjarna som avbrutit sin utbildning tre år senare (2007/08). Det bör i sammanhanget sägas att ett avbrott inte per automatik kan ses som ett misslyckande eftersom det kan bero på att eleven fått ett arbete. Resultaten för de olika studieinriktningarna varierade stort mellan länen. Som exempel kan nämnas Stockholms län där 8 procent av eleverna på Sfi 1 blev godkända efter tre år, 29 procent på Sfi 2 och 39 procent på Sfi 3. Motsvarande siffror för Örebro var 12 procent för Sfi 1, 34 procent för Sfi 2 och 23 procent för Sfi 3.

---

<sup>1</sup> Sfx är ett samarbete mellan samtliga kommuner i Stockholms län kring svenskundervisning för invandrare med en färdig efterfrågad yrkesutbildning. Sfx erbjuder en sammanhållen utbildningskedja mellan Sfi/sas och aktuellt yrkesområde.

## Utbildningssektorns omfattning i Stockholm – Mälardalen

För att få en översiktlig bild av utbildningssektorns omfattning i Stockholm-Mälardalen presenteras här sammanställda kostnader för de utbildningsformer som kommun och landsting finansierar: grundskola, gymnasieutbildning, vuxenutbildning samt Sfi och Sfx. Dessa utbildningar benämns nedan som "samtliga utbildningar".

**Tabell 1. Kostnader 2008 för samtliga utbildningar\* i miljoner kronor**

Region	Grundskola	Gymnasium	Vuxen- utbildning	SFI
Riket	126 119	28 207	3 689	1 550
Stockholm- Mälardalen, varav	27 472	8 219	1 149	521
Stockholm	17 426	4 553	651	322
Uppsala	2 910	1 093	122	47
Södermanland	2 451	817	147	49
Örebro	2 512	939	98	60
Västmanland	2 173	818	132	43

**Tabell 1.\*** Grundskola, gymnasieutbildning, vuxenutbildning samt Sfi och Sfx.

Totalt genererar dessa utbildningar en kostnad på nästan 37,5 miljarder kronor i Stockholm-Mälardalen. Grundskola utgör den överlägset största kostnadsposten av de olika utbildningsslagen för länen i Stockholm-Mälardalen. Kostnadsrelationen mellan de olika utbildningsslagen ser ungefär likadan ut för samtliga fem länen.

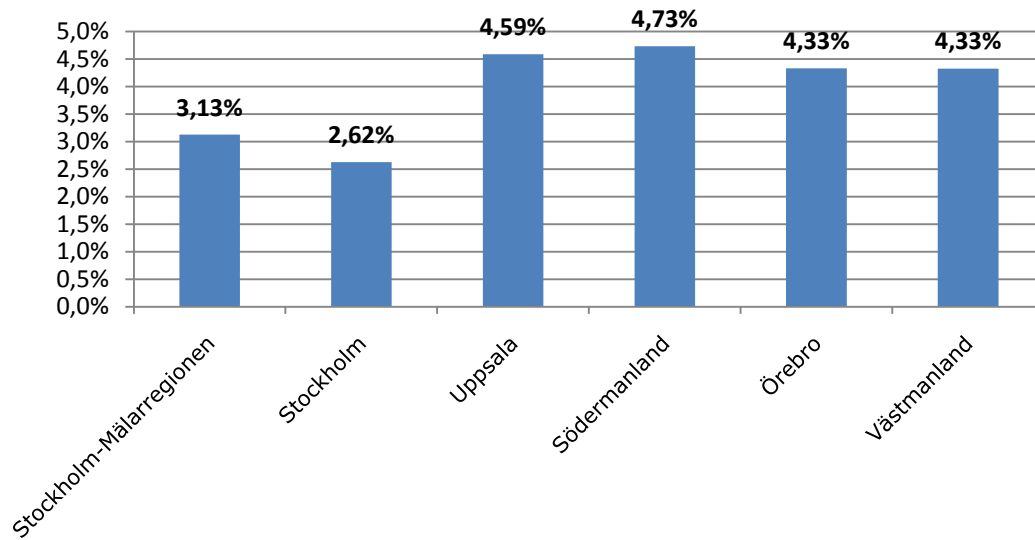
Ovanstående kostnader kan relateras till bruttoregionprodukten, BRP<sup>2</sup>, för Stockholm-Mälardalen. Diagram 1 visar att kostnaderna motsvarar drygt 3 procent av BRP, men att skillnaden är ganska stor mellan länen.

Det ska dock sägas att BRP är ett delvis besvärligt mått att använda sig av för den här typen av jämförelser mellan regioner. Det beror på att länens regionala ekonomier har olika karaktär med avseende på relationen privat och offentligt. Stockholms län har t ex en större privat sektor än andra län i landet. Dessutom förekommer omfattande arbetspendling, vilket är fallet för Stockholms län, kommer förvärvsarbete boende i Uppsala län som pendlar till jobbet i Stockholms län att bidra till BRP-siffran i Stockholm.

<sup>2</sup> BRP är det sammanlagda värdet av de varor och tjänster som framställs i en region under ett år.



**Diagram 1. Samtliga utbildnings\*  
totalkostnad (2008) som andel av BRP**



**Diagram 1.** \*Grundskola, gymnasieutbildning, vuxenutbildning samt Sfi och Sfx.

## Grundskoleutbildning i Stockholm - Mälarreregionen

Skolverket tillhandahåller omfattande statistik för grundskoleutbildningen. Statistiken för grundskolan inkluderar förskoleklass och i vissa fall fritidshem. Värt att notera är skillnaden mellan antal elever och kostnad avseende vilken geografisk region de tillhör, dvs elever bokförs där de bor och kostnader bokförs där utbildningen sker. Statistik över könsfördelning redovisas ej eftersom fördelningen av antalet flickor/pojkar genomgående är jämn i Stockholm-Mälarreregionen.

### Elever

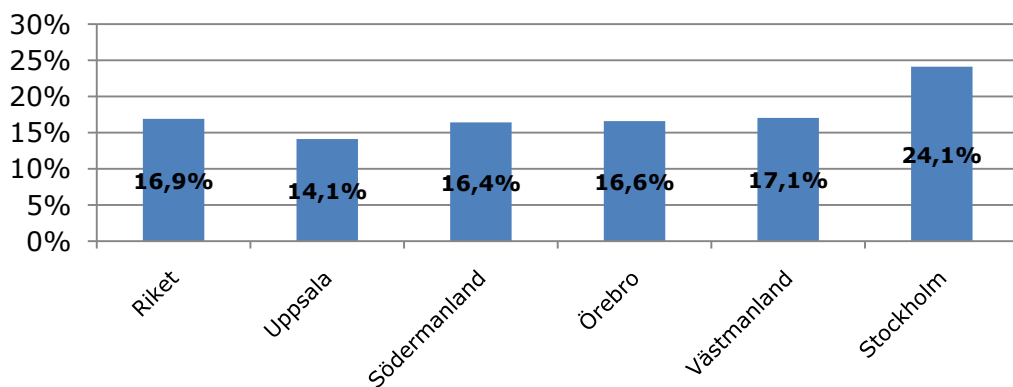
Av Sveriges ca 900 000 grundskoleelever (inklusive förskoleklass) läsåret 2008/2009, var nästan en tredjedel (260 336) boende i Stockholm-Mälarreregionen (tabell 2).

**Tabell 2. Elever folkbokförda i kommunen i kommunens skolor, i annan kommuns skolor, i landstingskommunala skolor och i fristående skolor läsåret 08/09**

Västmanland	22 526
Södermanland	24 834
Örebro	25 585
Uppsala	29 225
Stockholm	158 166
Stockholm-Mälarreregionen	260 336
Riket	906 189

Andel elever med utländsk bakgrund är klart högst i Stockholms län (24,1 %). I övriga län ligger andelen nära riksgenomsnittet (16,9 %), med Uppsala län något lägre (14,1 %).

**Diagram 2. Grundskola: andel elever med utländsk bakgrund , läsåret 08/09**

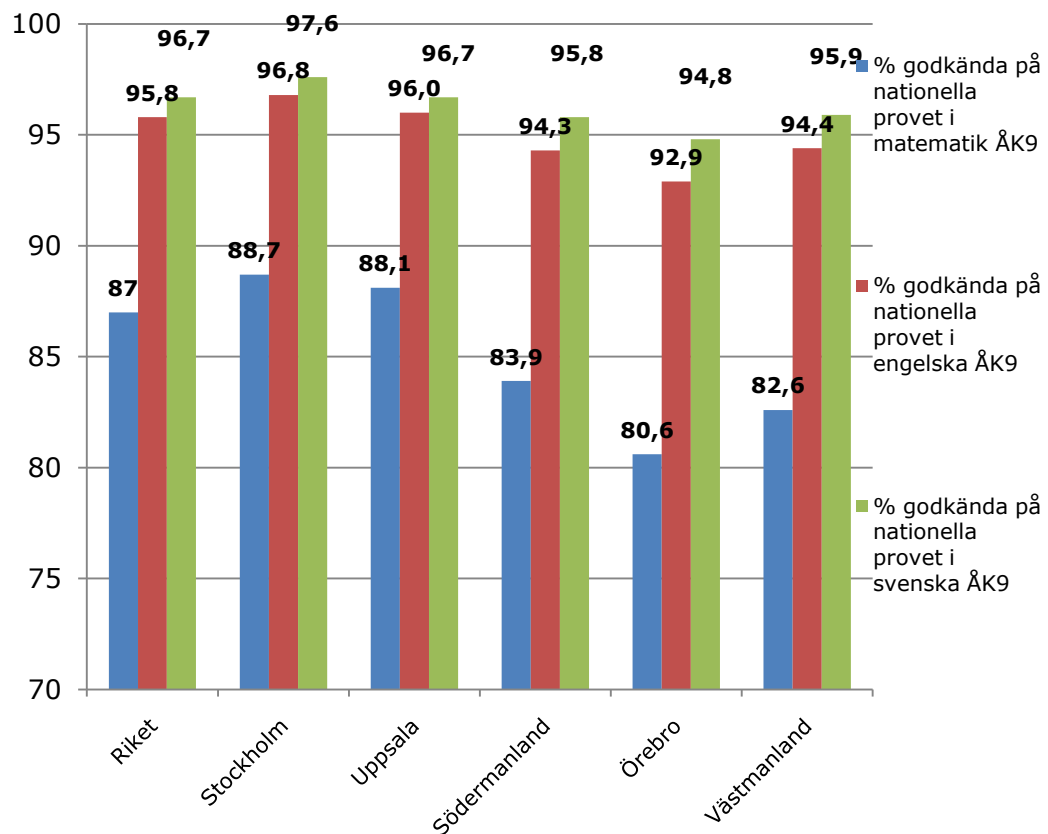


**Diagram 2.** Med utländsk bakgrund avses i Skolverkets statistik personer födda utomlands eller med bägge föräldrarna födda utomlands.

## Resultat

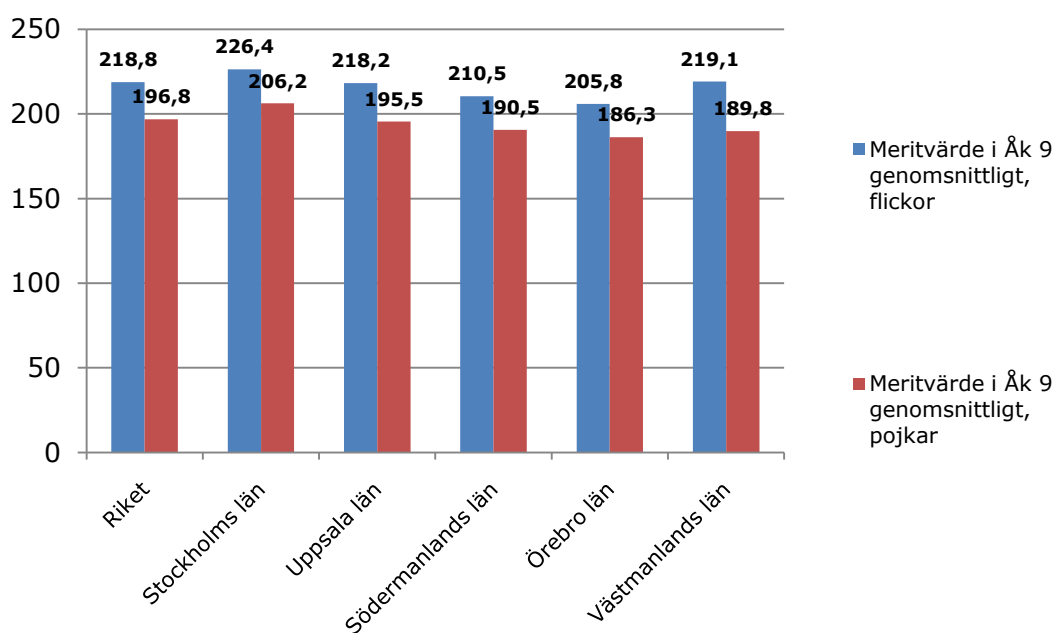
I Stockholm och Uppsala län presterar elever i årskurs nio ungefär i linje med övriga riket, eller till och med något över, men för Södermanlands län, Västmanlands län och Örebro län ligger resultaten några procentenheter under rikssnittet (diagram 3). I matematik är det så många som upp emot var femte eller sjätte elev som inte får godkänt. Stockholm och Uppsala är de län som har bättre resultat än riksgenomsnittet i Stockholm-Mälardalenregionen.

**Diagram 3. Grundskola: andel godkända (%) på nationella prov i ÅK9, VT09**



Ett liknande mönster kan skönjas för elevernas meritvärden, vilket framgår i diagram 4 (summan av betygsvärdena för de 16 bästa betygen i elevens slutbetyg). Endast Stockholms län uppvisar snittvärden för både pojkar och flickor som är högre än motsvarande snittvärden i hela Sverige. Intressant att se är också att flickornas betyg genomgående är högre än pojkarnas, i Stockholm-Mälardalsregionen så väl som i riket som helhet. Bland Mälardalslänen är den skillnanden som störst i Västmanlands län.

**Diagram 4. Meritvärden Åk 9 (2008)**

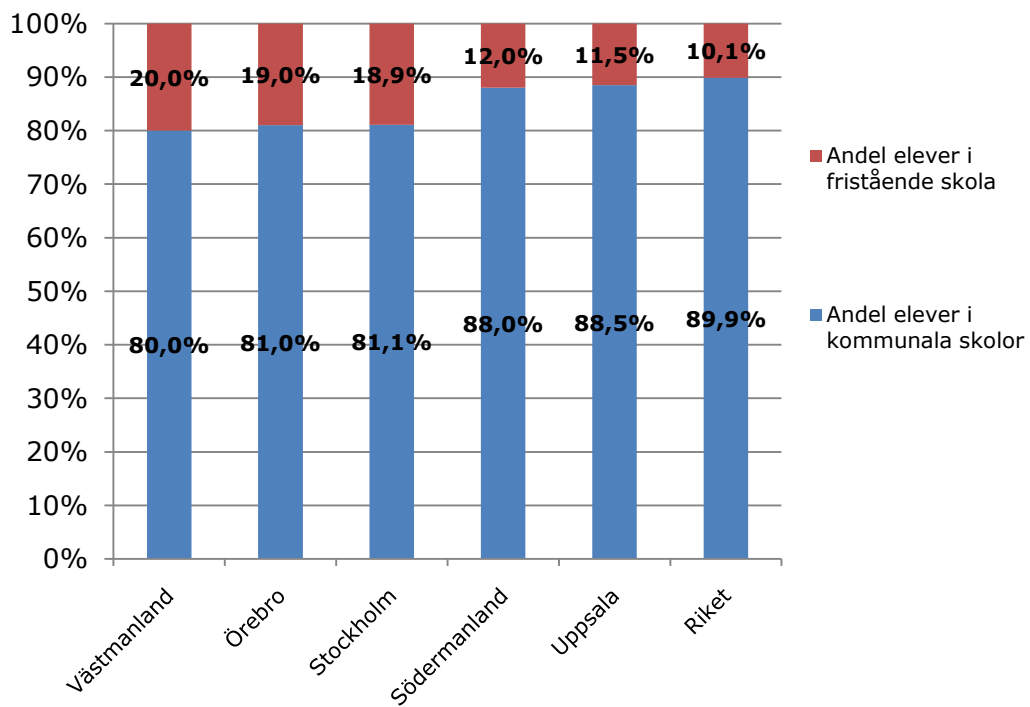


**Diagram 4.** Meritvärdet utgörs av summan av betygsvärdena för de 16 bästa betygen i elevens slutbetyg (G=10, VG=15, MVG=20). Det möjliga maxvärdet är 320 poäng. Det genomsnittliga meritvärdet beräknas för de elever som fått betyg i minst ett ämne. Elevernas sammanlagda poäng divideras med antal elever som fått betyg i minst ett ämne enligt det mål- och kunskapsrelaterade betygssystemet.

## Utbildningsanordnare

De kommunala utbildningsanordnarna dominerar; i riket som helhet går ungefär var tionde elev i fristående skola (diagram 5). För Mälardalslänen är andelen elever i fristående skolor något högre, och högst i länen Västmanland, Örebro och Stockholm där nästan två av tio elever går i fristående skola.

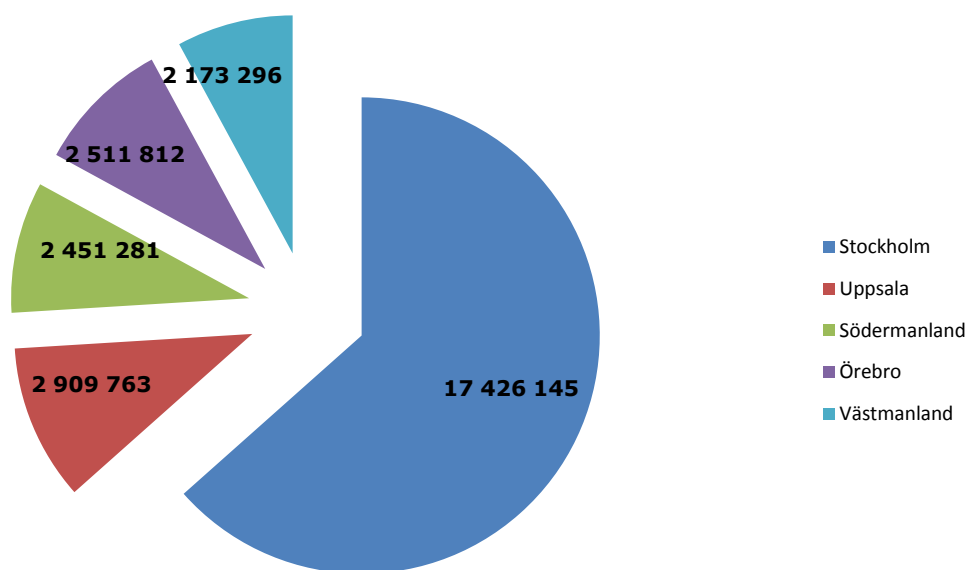
**Diagram 5. Grundskolan:  
utbildningsanordnare läsåret 08/09**



## Utbildningens omfattning

Diagram 6 visar att totalkostnaden för Stockholm-Mälardalen är drygt 27 miljarder, vilket kan jämföras med rikets totalkostnad på drygt 137 miljarder. Stockholms län, med sina drygt 150 000 elever (läsåret 2008/09) står för den största kostnaden (drygt 17 miljarder) av de fem länen.

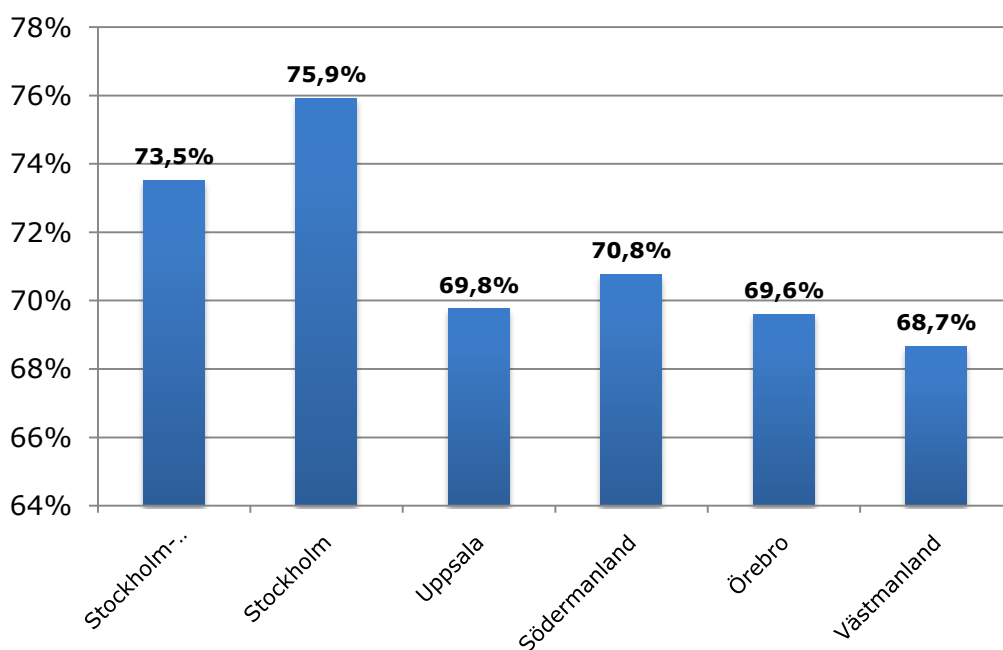
**Diagram 6. Totalkostnaden i grundskolan TSEK, år 2008**



**Diagram 6.** I totalkostnaden ingår lokaler och inventarier, måltider, elevvård, personalkostnader, kostnader för läromedel, utrustning och bibliotek samt övriga kostnader t.ex. ledning och administration inkl. respektive verksamhets andel av kommungemensam verksamhet. Totalkostnaden inkluderar även kostnader för förskoleklass och fritidshem.

Grundskoleutbildningens kostnad som andel av den totala kostnaden för de utbildningar som finansieras av landsting och kommun skiljer sig inte mycket mellan länen (diagram 7). Stockholm sticker dock ut något med en relativt hög andel.

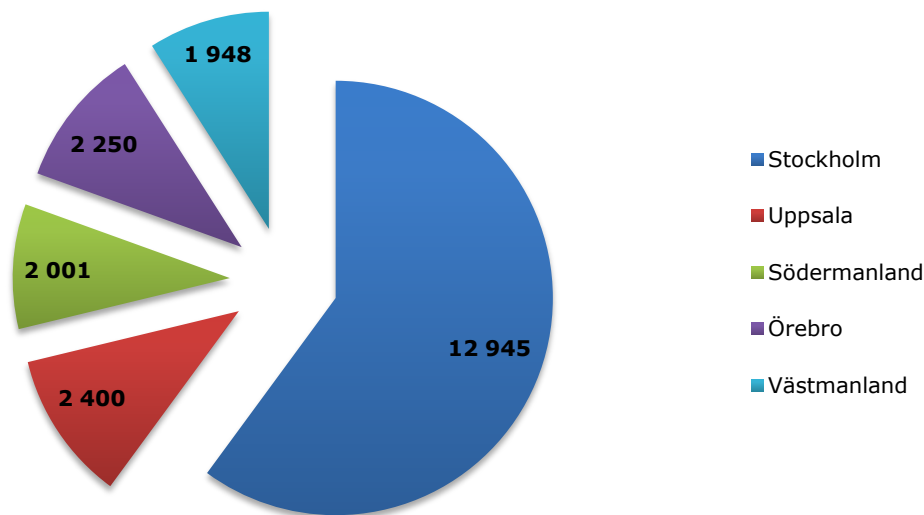
**Diagram 7. Grundskola: kostnad (2008) som andel av totalkostnaden (alla utbildningar\*)**



**Diagram 7.** \*Grundskola, gymnasieutbildning, vuxenutbildning samt Sfi och Sfx.

En annan indikator över grundskoleutbildningens omfattning är antalet anställda lärare, omsatt i heltidstjänster, vilket framgår i diagram 8.

**Diagram 8. Grundskolan: antal tjänstgörande lärare läsåret 08/09 omräknat till heltidstjänster**



**Diagram 8.** Antal lärare, skollärare samt studie- och yrkesvägledare vars tjänstgöring omfattar undervisning. Korttidsanställda (anställda mindre än en månad) samt lärare som varit helt tjänstlediga hela höstterminen ingår inte. Omräkningen till heltidstjänster (årsarbetare) har gjorts genom en summering av de uppgifter som för varje lärare lämnats om omfattningen av lärarens tjänst.

Totalt i Stockholm-Mälardalen finns 21 544 grundskolelärare, att jämföra med riket i helhet där det finns 69 353 grundskolelärare (omräknat till heltidstjänster).

Som en jämförelse kan nämnas att Stockholm-Mälardalens två största privata arbetsgivare Ericsson och AstraZeneca tillsammans har ca 18 000 anställda (Ericsson, 10 475 st och AstraZeneca 7 325<sup>3</sup> st).

<sup>3</sup> Källa: Stockholm Business Region 2009, Stockholmsregionen definieras i denna publikation av länen; Stockholms län, Uppsala län, Gävleborgs län, Västmanlands län, Örebro län samt Södermanlands län.



## Gymnasieutbildning i Stockholm - Mälardalen

Gymnasieutbildningen utgörs av gymnasieskolan och gymnasiesärskolan. Alla kommuner är skyldiga att erbjuda de ungdomar som avslutat grundskolan en gymnasieutbildning. Skolverket har omfattande statistik för gymnasieutbildningen inom regionen. Statistik över könsfördelning redovisas ej eftersom fördelningen av antalet flickor/pojkar genomgående är relativt jämn.

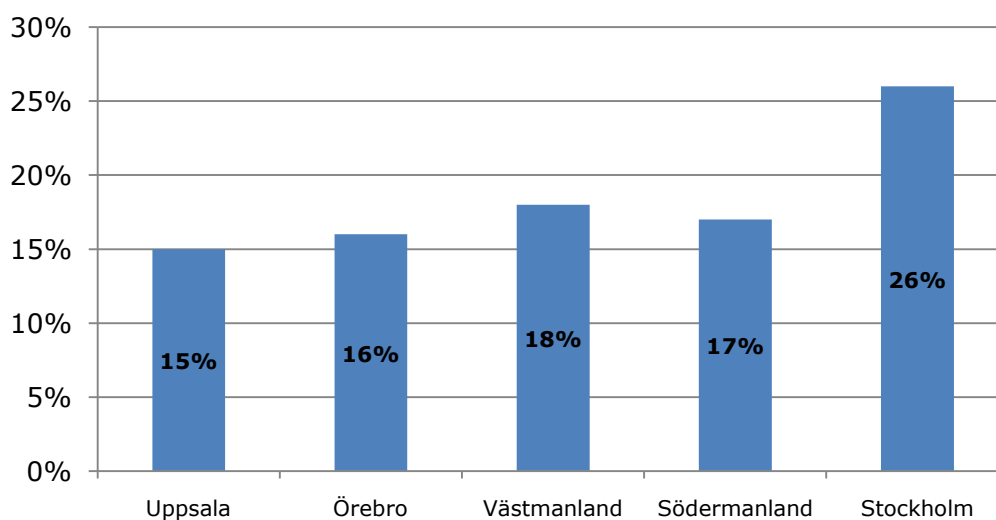
### Elever

**Tabell 3. Gymnasieutbildning: antal elever som var folkbokförda i länet 2008**

Västmanland	11 434
Södermanland	11 278
Örebro	12 496
Uppsala	13 748
Stockholm	78 241
Stockholm-Mälardalen	127 197
Riket	396 336

Fördelningen mellan länen av elever med utländsk bakgrund är ungefär densamma på gymnasienivå som på grundskolan (jmf diagram 2), men med högre andelar i samtliga lään. Särskilt Stockholms lään utmärker sig med högre andel än de andra länen.

**Diagram 9. Gymnasieutbildningen: andel elever med utländsk bakgrund (2008)**

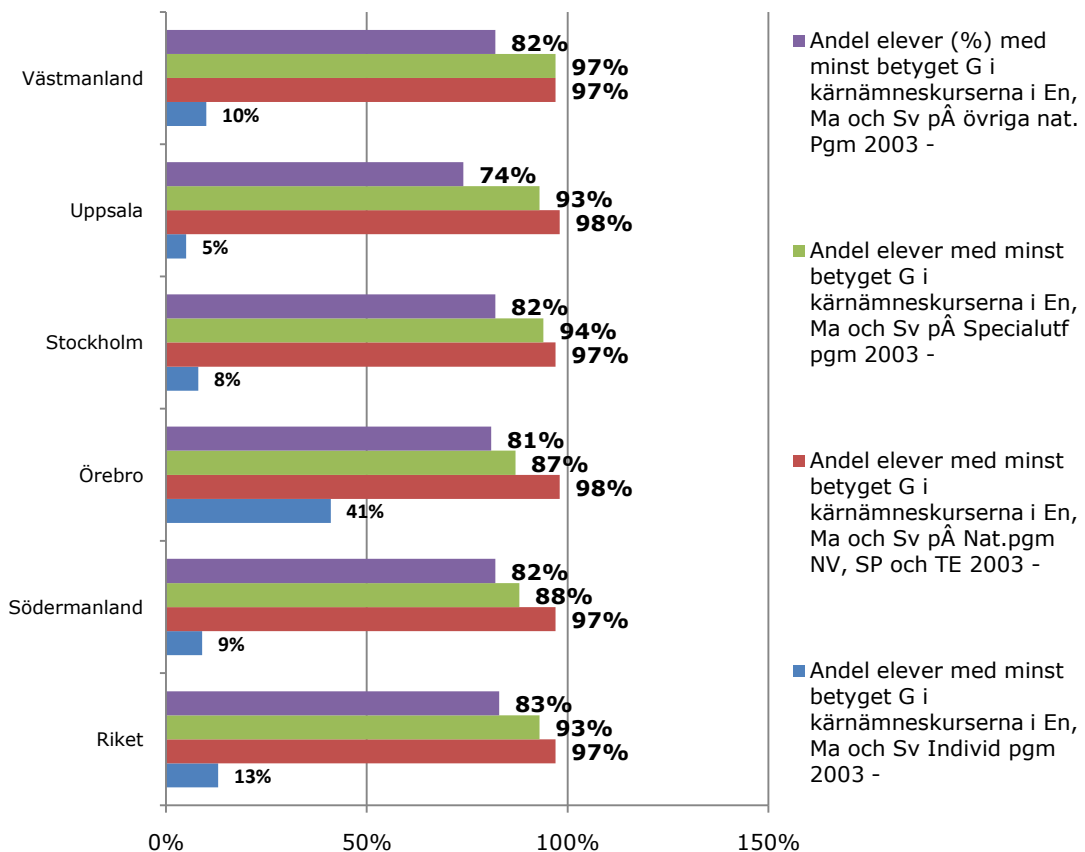


**Diagram 9.** Med utländsk bakgrund avses i Skolverkets statistik personer födda utomlands eller med bägge föräldrarna födda utomlands.

## Studieavbrott och resultat

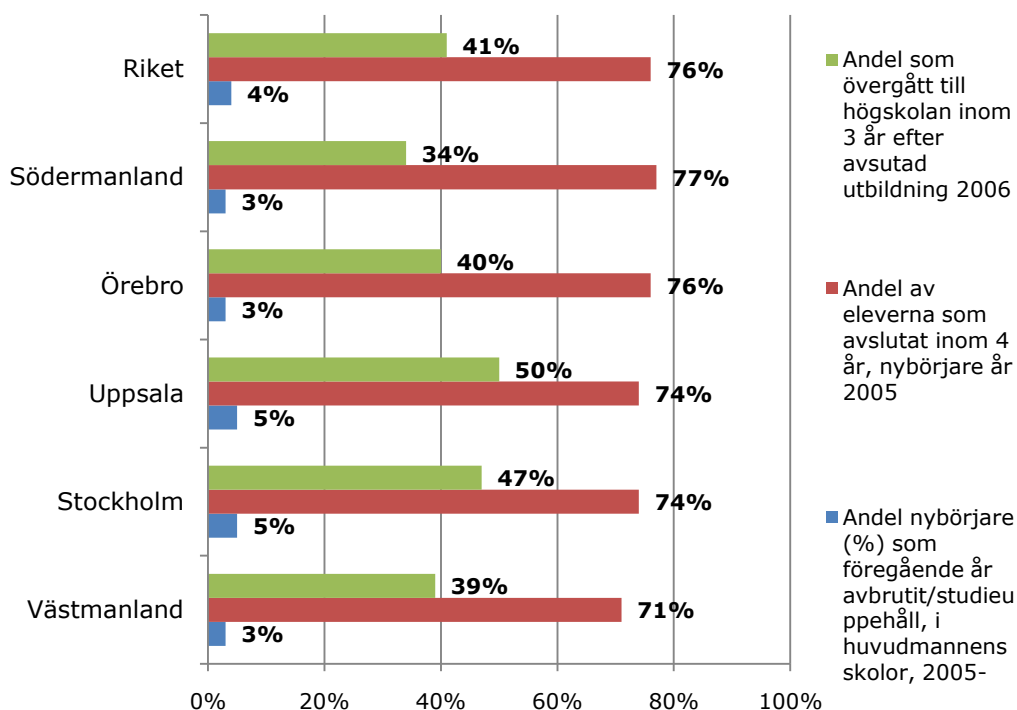
För de nationella programmen uppvisar länen i Stockholm-Mälardalen genomgående goda resultat i grundskolan (diagram 10). Eleverna går igenom gymnasiet med godkända betyg i kärnämnen (svenska, matematik och engelska) i lika hög eller något högre grad än jämfört med riket som helhet. På övriga nationella program, individuella program och specialutformade program däremot presterar elever i Stockholm-Mälardalen över lag något sämre än riksgenomsnittet. Undantag är elever i Västmanlands län på de specialutformade programmen och framför allt elever i Örebro län på de individuella programmen som visar betydligt högre resultat än elever på motsvarande utbildning i resten av landet. Det går inte att klarlägga utifrån Skolverkets statistik vad det är som gör att siffrorna för Örebro avviker så pass mycket som de gör från riksnittet och övriga län i Stockholm-Mälardalen.

**Diagram 10. Gymnasieutbildning: resultat 2008**



När det gäller elevers förmåga att avsluta sin utbildning, samt benägenhet att avbryta studierna i förtid, är gymnasieskolorna, liksom grundskolorna, i Stockholm-Mälardalen något sämre än riksgenomsnittet (diagram 11). Medan 76 procent av Sveriges gymnasieelever som påbörjade sin gymnasieutbildning 2005 tog sin gymnasieexamen inom 4 år är det i Stockholm-Mälardalen endast elever i Södermanlands och Örebro län som kan visa samma resultat. Lägst andel med färdig examen inom 4 år har Västmanlands län. Det ska dock nämnas att skillnaderna är marginella.

**Diagram 11. Gymnasieutbildning: avbrott och examen, läsåret 08/09**



Elever i framförallt Uppsala och Stockholms län har hög benägenhet att söka sig vidare till högre studier inom 3 år efter avslutad gymnasieutbildning. Och de inomregionala skillnaderna är här påfallande; medan exempelvis 50 procent av gymnasieeleverna i Uppsala län gick vidare till högskola inom tre år efter studentexamen 2006, var samma siffra i Södermanlands län endast 34 procent.

## Utbildningsinriktning

De största programmen är de med studieinriktning<sup>4</sup> och yrkesinriktning. Stockholms län utbildar dubbelt så många elever på studieinriktade program som yrkesinriktade, medan fördelningen är betydligt mer jämn i övriga län (tabell 4). I Västmanlands län och Södermanlands län är det till och med fler elever som går en gymnasieutbildning med yrkesinriktning. I länen utanför Stockholms län är det också tydligt att fler går "övriga utbildningar". De individuella programmen är dock ungefär lika stora, i förhållande till hela elevunderlaget, i alla län.

**Tabell 4. Gymnasieutbildning: utbildningsinnehåll (antal elever) 2008**

	Riket	Stock- holm	Uppsala	Söder- manland	Örebro	Väst- manland
<i>Individuella program (IV)*</i>	32 052	6 724	839	1 190	1 502	988
<i>Studieinriktning*</i>	183 782	47 398	6 506	4 193	5 259	4 344
<i>Yrkesinriktning *</i>	172 175	23 426	6 105	5 250	4 911	5 645
<i>Övriga utbildningar*</i>	8 327	693	298	645	824	457
<b>Antal elever totalt hos alla huvudmän</b>	<b>396 336</b>	<b>78 241</b>	<b>13 748</b>	<b>11 278</b>	<b>12 496</b>	<b>11 434</b>

**Tabell 4.** Med utbildningsinnehåll avses utbildningens program eller utbildningens anknytning till program.

\*Till *individuella program (IV)* räknas också introduktion för invandrare (IVIK) och lärlingsutbildning knytan till IV (IVLL). Även s.k. PRIV-utbildning (elever följer ett nationellt program inom ramen för IV) räknas till denna redovisningsgrupp. Alla fristående skolor får fr.o.m. detta läsår inom ramen för redan beviljade utbildningar också ta emot elever som går IV. Nya regler medför ofta att rapporteringen kan brista.

\* Till *studieinriktade utbildningar* räknas program eller utbildning anknuten till följande program: estetisk (ES), International Baccalaureate (IB), naturvetenskap (NV), samhällsvetenskap (SP), teknik (TE) samt Waldorf (W).

\* Till *yrkesinriktade utbildningar* räknas program eller utbildning anknuten till följande program: barn- och fritid (BF), bygg (BP), el (EC), energi (EN), fordon (FP), handels- och administration (HP), hantverk (HV), hotell- och restaurang (HR), industri (IP), livsmedel (LP), medie (MP), naturbruk (NP) samt omvårdnad (OP). Samtliga dessa utbildningar har nationellt program krav på 15 veckors arbetsplatsförlagd utbildning (APU).

\* *Övriga utbildningar*, specialutformade program. Då innehållet är känt redovisas utbildningen på respektive inriktning (studie- eller yrkesinriktning). Här redovisas endast de specialutformade utbildningar som inte varit möjliga att klassificera efter innehåll.

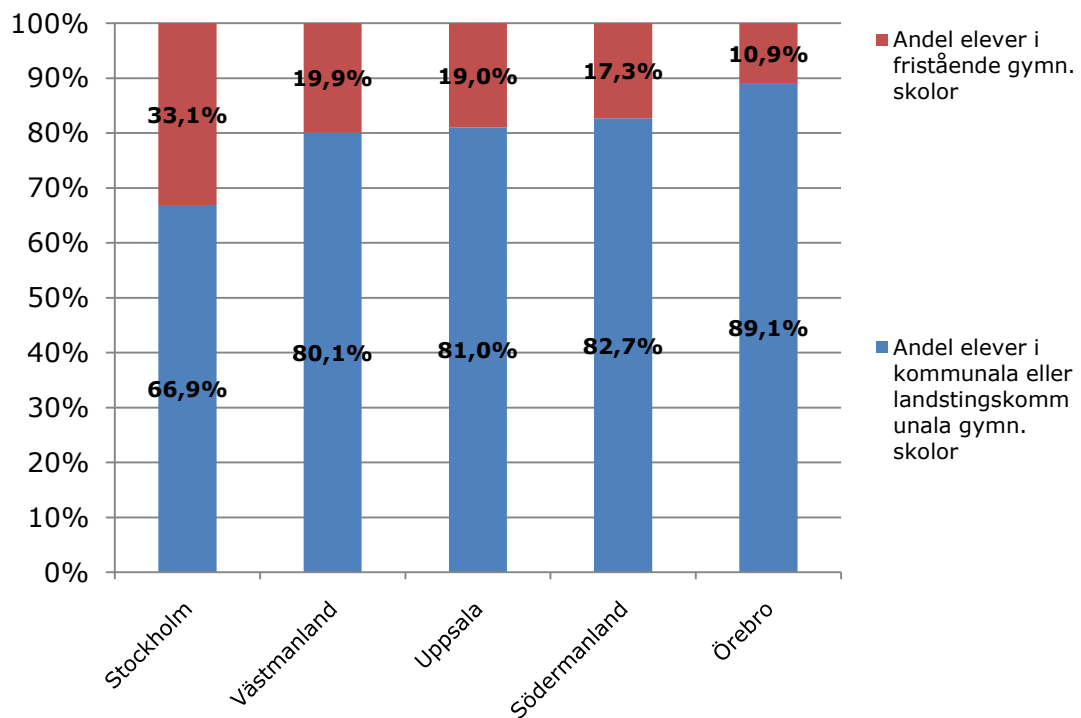
<sup>4</sup> Till studieinriktade utbildningar räknas program eller utbildning anknuten till följande program: estetisk (ES), International Baccalaureate (IB), naturvetenskap (NV), samhällsvetenskap (SP), teknik (TE) samt Waldorf (W).

## Utbildningsanordnare

Till skillnad mot övriga riket finns det i Stockholm-Mälardalen fler fristående gymnasieskolor än kommunala, 181 mot 150. Det är dock främst Stockholms län som svarar för den skillnaden, där hela 127 av totalt 211 gymnasieskolor drivs i privat regi. Även Västmanland län har fler privata (17) än kommunala (14) skolor. I övriga län är förhållandet det omvända med fler kommunala än privata. Störst andel kommunala skolor har Örebro län, cirka 62 procent.

Diagram 12 visar dock att antalet skolor och andelen elever inte följs åt. I Västmanland är det exempelvis bara 23,1 procent av eleverna som går i en fristående skola, trots att dessa skolor alltså är fler till antalet.

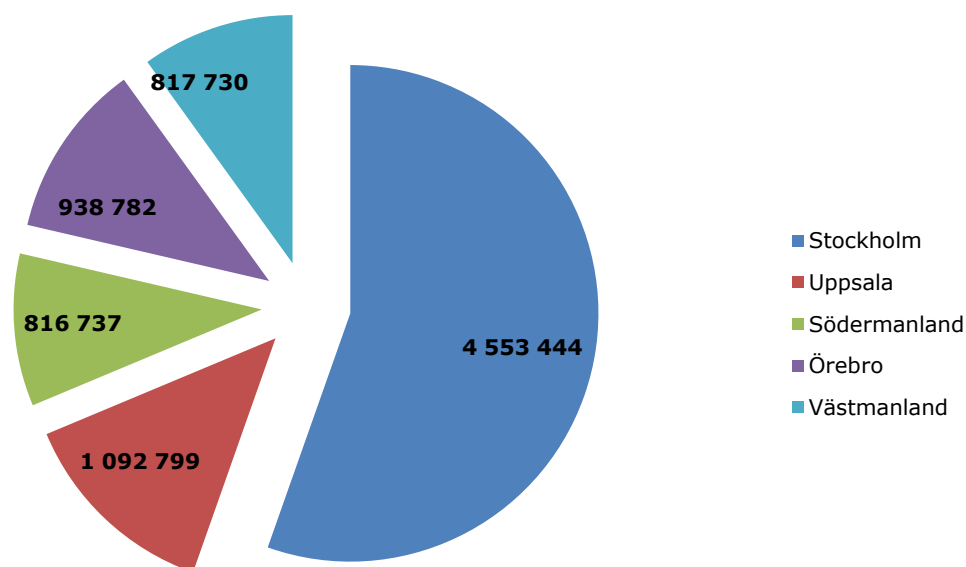
**Diagram 12. Gymnasieutbildning: andel elever i fristående resp. kommunala skolor (2008)**



## Utbildningens omfattning

Gymnasieskolan i Stockholm-Mälardalenregionen kostar drygt 8 miljarder kronor om året. Stockholms läns kostnader utgör drygt hälften, Uppsala läns kostnad uppgår till en miljard medan kostnadsposten i övriga län är strax under en miljard (diagram 13). Detta kan jämföras med totalkostnad för gymnasieskolan i hela Sverige på 28,2 miljarder.

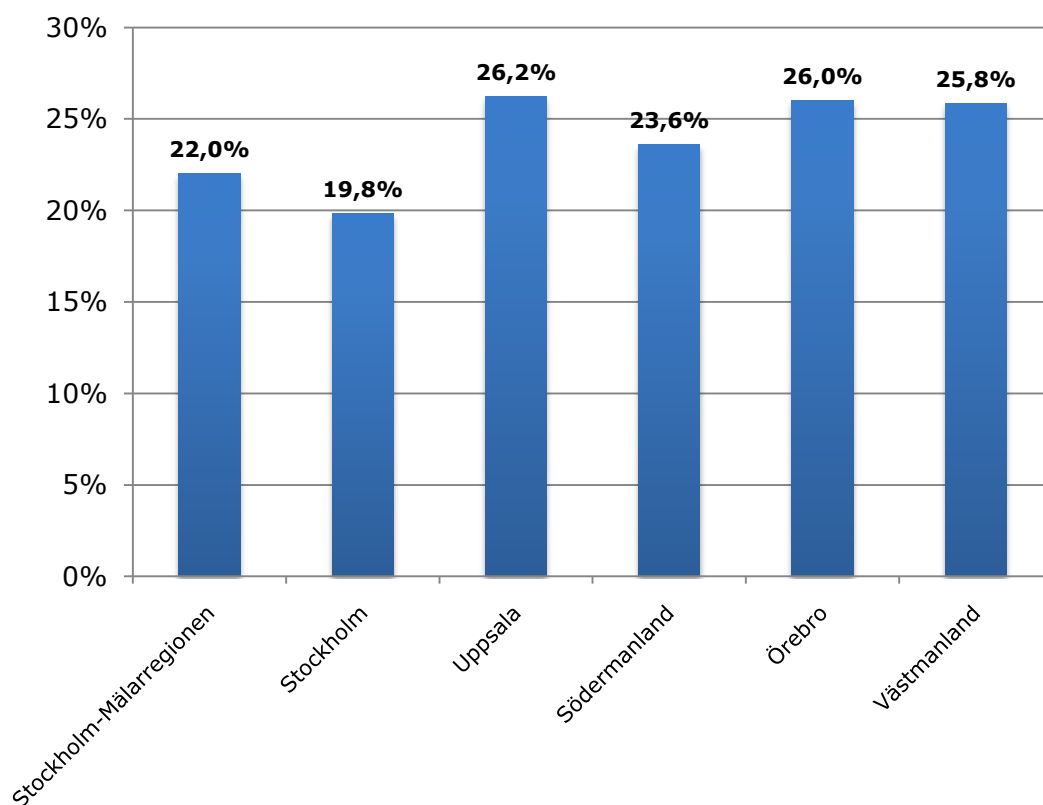
**Diagram 13. Gymnasieutbildning: kostnader (TSEK) år 2008**



**Diagram 13.** I totalkostnaden ingår lokaler och inventarier, skolmåltider, elevvård, undervisning, läromedel, utrustning och skolbibliotek samt övriga kostnader, t.ex. SYV-verksamhet, skolledning, administration, kompetensutveckling och elevassistenter. Kostnader för skolskjuts och reseersättning ingår inte.

Liksom i fallet med grundskolan är gymnasieutbildningens kostnad som andel av samtliga utbildningars kostnad relativt jämn mellan länen, vilket visas i diagram 14. För gymnasieskolan är det Stockholms län som bryter mönstret en aning med en något lägre andel av kostnaden på gymnasiet.

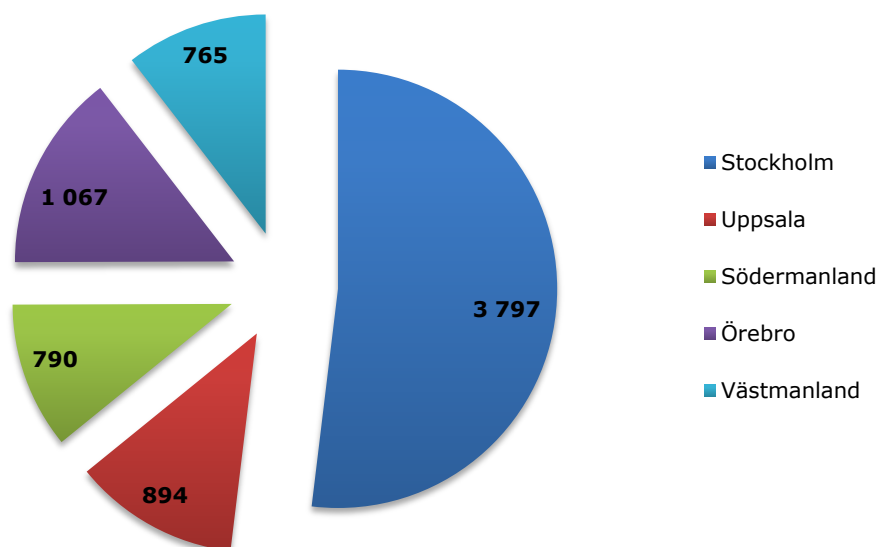
**Diagram 14. Gymnasieutbildning: kostnad (2008) som andel av totalkostnad (alla utbildningar\*)**



**Diagram 14.** \*Grundskola, gymnasieutbildning, vuxenutbildning samt Sfi och Sfx.

Antalet lärare i Stockholm-Mälardalenregionen, omräknat till heltidstjänster, var under läsåret 2008/2009 ca 7 300 (diagram 15). Detta utgör cirka 27,7 procent av landets totala antal gymnasielärare. Samtidigt var antalet gymnasieelever i Stockholm-Mälardalenregionen ca 127 000, vilket utgör ca 30 procent av landets totala antal gymnasieelever.

**Diagram 15. Antal tjänstgörande lärare läsåret 08/09 omräknat till heltidstjänster**



**Diagram 15.** Antal lärare, skolledare samt studie- och yrkesvägledare vars tjänstgöring omfattar undervisning. Korttidsanställda (anställda mindre än en månad) samt lärare som varit helt tjänstlediga hela höstterminen ingår inte. Omräkningen till heltidstjänster (årsarbetare) har gjorts genom en summering av de uppgifter som för varje lärare lämnats om omfattningen av lärarens tjänst.



## Vuxenutbildning

I denna rapport presenteras statistik för kommunalt finansierad vuxenutbildning d v s grundläggande och gymnasial vuxenutbildning samt påbyggnadsutbildning. Särvox ingår i kommunernas ansvar men redovisas inte här. Svenska för invandrare redovisas i nästkommande avsnitt.

Genomgående finns det en större osäkerhet i det statistiska materialet för vuxenutbildning jämfört med andra utbildningsformer, vilket till viss del beror på svårighet med inrapportering och en situation med många olika utbildningsanordnare. Kommuner rapporterar in statistik på olika sätt och statistikrapporteringen är ännu inte helt anpassad efter en förändrad situation där man t ex har flera utbildningsanordnare.

Uppgifter avseende åldersfördelning saknas för hela vuxenutbildningen i Skolverkets statistik. Statistik för utbildningsinriktning på grundläggande nivå har inte heller varit möjligt att få fram via Skolverkets webbplats och inte kunnat anskaffas på andra vis inom ramen för denna rapport. För gymnasial nivå, se Gymnasial vuxenutbildning nedan.

### VUXENUTBILDNING – STOCKHOLM-MÄLARREGIONEN

För vissa uppgifter sker ingen särredovisning hos Skolverket för de olika vuxenutbildningarna (grundläggande, gymnasial, påbyggnad). Dessa redovisas nedan som "vuxenutbildning".

#### Elever

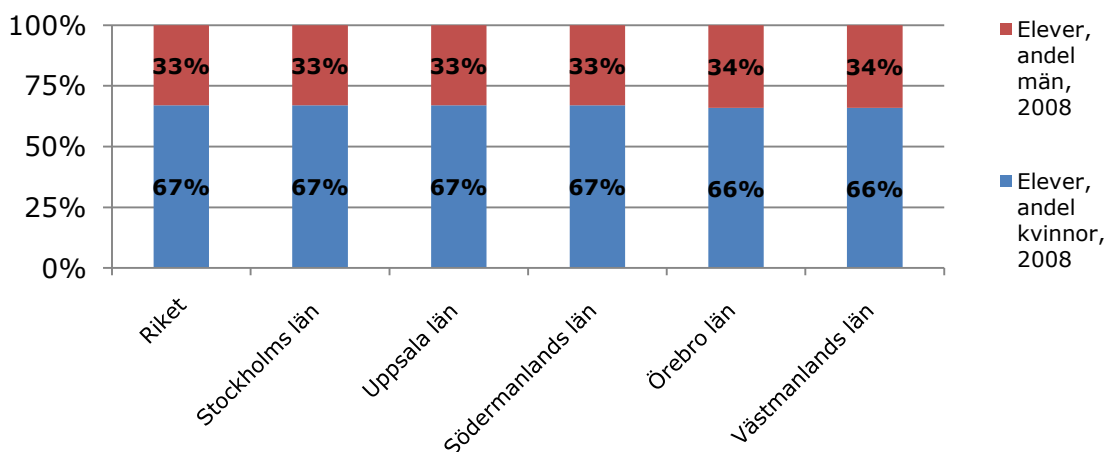
Totalt deltog bortemot 59 000 elever i vuxenutbildning i Stockholm-Mälardalenregionen under läsåret 2008/09, vilket motsvarar drygt en tredjedel av samtliga elever i landet (se tabell 5).

**Tabell 5. Vuxenutbildning: antal elever, läsåret 08/09**

	Antal elever i huvudmannens skolor	Omräknat till heltids-studerande
Örebro	4 455	2 020
Uppsala	5 847	2 527
Västmanland	5 262	2 551
Södermanland	5 307	2 224
Stockholm	37 880	15 777
Stockholm-Mälardalenregionen	58 751	22 548
Riket	171 628	74 812

Könsfördelningen på vuxenutbildning i Stockholm-Mälardalenregionen följer mönstret för resten av landet: diagram 16 visar att en klar majoritet (ca 2/3) av studenterna är kvinnor.

**Diagram 16. Vuxenutbildning: könsfördelning 2008**



**Diagram 16.** Gäller vuxenutbildning - grundläggande, gymnasial, påbyggnad.

Upp emot hälften av studenterna är födda utomlands. Lägst andel utlandsfödda har Uppsala län.

**Tabell 6. Vuxenutbildning**

Region	Andel elever födda utomlands läsåret 08/09
Uppsala län	39 %
Södermanlands län	42 %
Örebro län	42 %
Västmanlands län	48 %
Stockholms län	50 %
Riket	41 %

**Tabell 6.** Gäller vuxenutbildning - grundläggande, gymnasial, påbyggnad. Antal heltidsstuderande (årsstudieplatser) i vuxenutbildning beräknas fr.o.m. läsåret 2008/09 som totalt antal verksamhetspoäng dividerat med 800. Antal heltidsstuderande går därför inte att jämföra med föregående år. Antal heltidsstuderande beräknades tidigare som summan av antal sextiominuters-lektioner under läsåret dividerat med 540 (36 veckor \* 15 undervisningstimmar om 60 minuter).

## Utbildningsbakgrund

Att Skolverkets statistik avseende utbildningsbakgrund endast visar situationen för hela vuxenutbildningen (alla inriktningar) kan förklara de till synes låga andelarna korttidsutbildade (elever med tidigare utbildning motsvarande högst grundskola, tabell 7). Det kan antas att andelen korttidsutbildade elever med den definitionen är högre för den grundläggande utbildningen och något lägre för den gymnasiala, om dessa skulle särredovisas.

**Tabell 7. Vuxenutbildningen : utbildningsbakgrund (2008)**

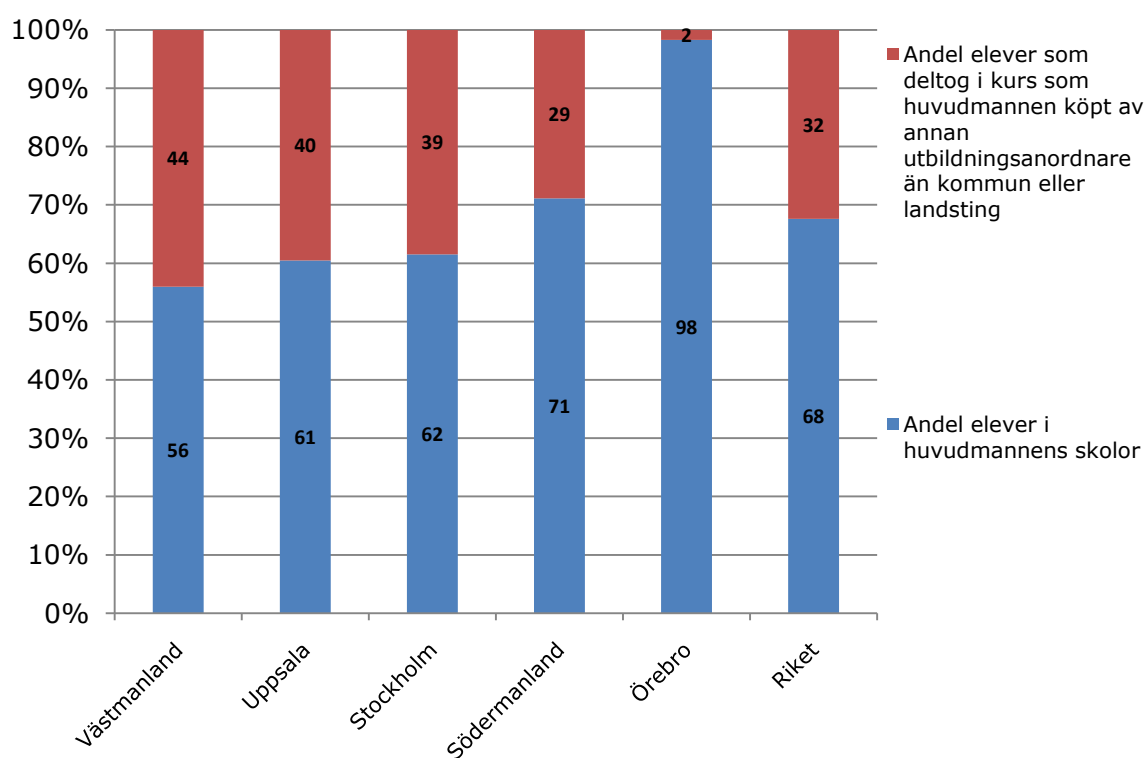
	Riket	Stock- holm	Uppsala	Söder- man- land	Väst- man- land	Örebro
Andel korttids- utbildade elever (2008)	18%	18%	16%	21%	21%	23%

**Tabell 7.** Gäller vuxenutbildning - grundläggande, gymnasial, påbyggnad. Andel av eleverna i vuxenutbildning som har tidigare utbildning högst motsvarande grundskola. Utbildningsbakgrund har tagits fram genom samkörning med SCB:s utbildningsregister.

## Utbildningsanordnare

Andel elever i Stockholm-Mälardalensregionens vuxenutbildning anordnade av andra än kommun och landsting är generellt sett hög, vid en jämförelse med exempelvis gymnasieskolan. Diagram 17 visar dock att det råder stor spridning mellan länen. Medan övriga län uppvisar andelar på mellan 30 procent och 45 procent, är det i Örebro endast 2 procent av eleverna som genomför sin utbildning hos en anordnare utanför kommun och landsting.

**Diagram 17. Vuxenutbildning:  
utbildningsanordnare läsåret 08/09**

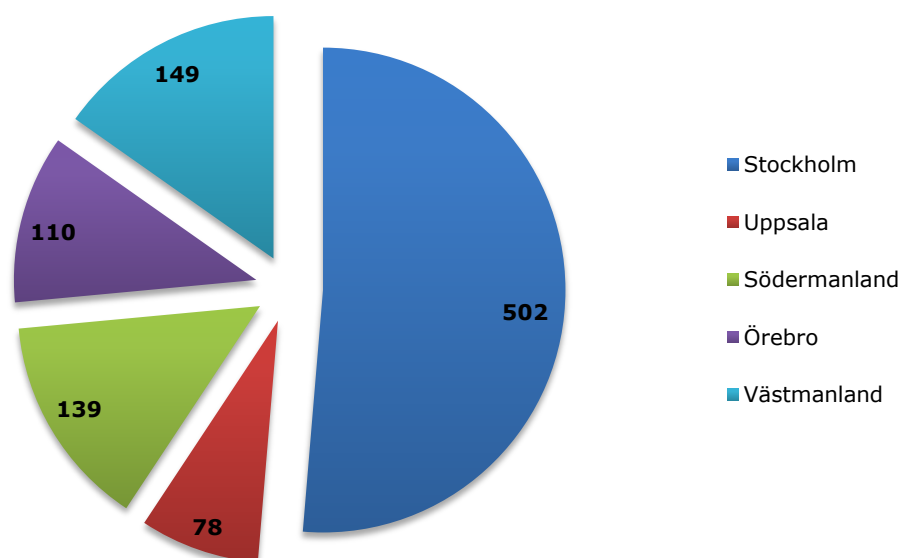


**Diagram 17.** Gäller vuxenutbildning - grundläggande, gymnasial, påbyggnad.

## Utbildningens omfattning

Totalt i Stockholm-Mälardalen fanns 978 lärare på vuxenutbildningen att jämföra med riket i helhet där det fanns 3 180 lärare (omräknat till heltidstjänster).

**Diagram 18. Vuxenutbildning: antal tjänstgörande lärare läsåret 08/09 omräknat till heltidstjänster**



**Diagram 18.** Gäller vuxenutbildning - grundläggande, gymnasial, påbyggnad. Antal lärare, skolledare samt studie- och yrkesvägledare vars tjänstgöring omfattar undervisning. Korttidsanställda (anställda mindre än en månad) samt lärare som varit helt tjänstlediga hela höstterminen ingår inte. Omräkningen till heltidstjänster (årsarbetare) har gjorts genom en summering av de uppgifter som för varje lärare lämnats om omfattningen av lärarens tjänst.

## VUXENUTBILDNING STOCKHOLMS LÄN

## Elever

Tabell 8. Vuxenutbildning: antal elever, läsåret 08/09

	Antal elever i huvudmannens skolor	Omräknat till heltidsstuderande
Botkyrka	1 573	749
Danderyd	151	150
Ekerö	109	33
Haninge	1 500	638
Huddinge	1 828	789
Järfälla	1 396	728
Lidingö	796	326
Nacka	1 477	593
Norrtälje	901	395
Nynäshamn	439	191
Salem	178	49
Sigtuna	842	414
Sollentuna	905	444
Solna	1 218	495
Stockholm	15 848	5 751
Sundbyberg	818	365
Södertälje	2 526	1 297
Tyresö	950	454
Täby	1 681	720
Upplands Väsby	675	324
Upplands-Bro	710	345
Värmdö	876	347
Österåker	483	169
<b>Totalt</b>	<b>37 880</b>	<b>15 766</b>

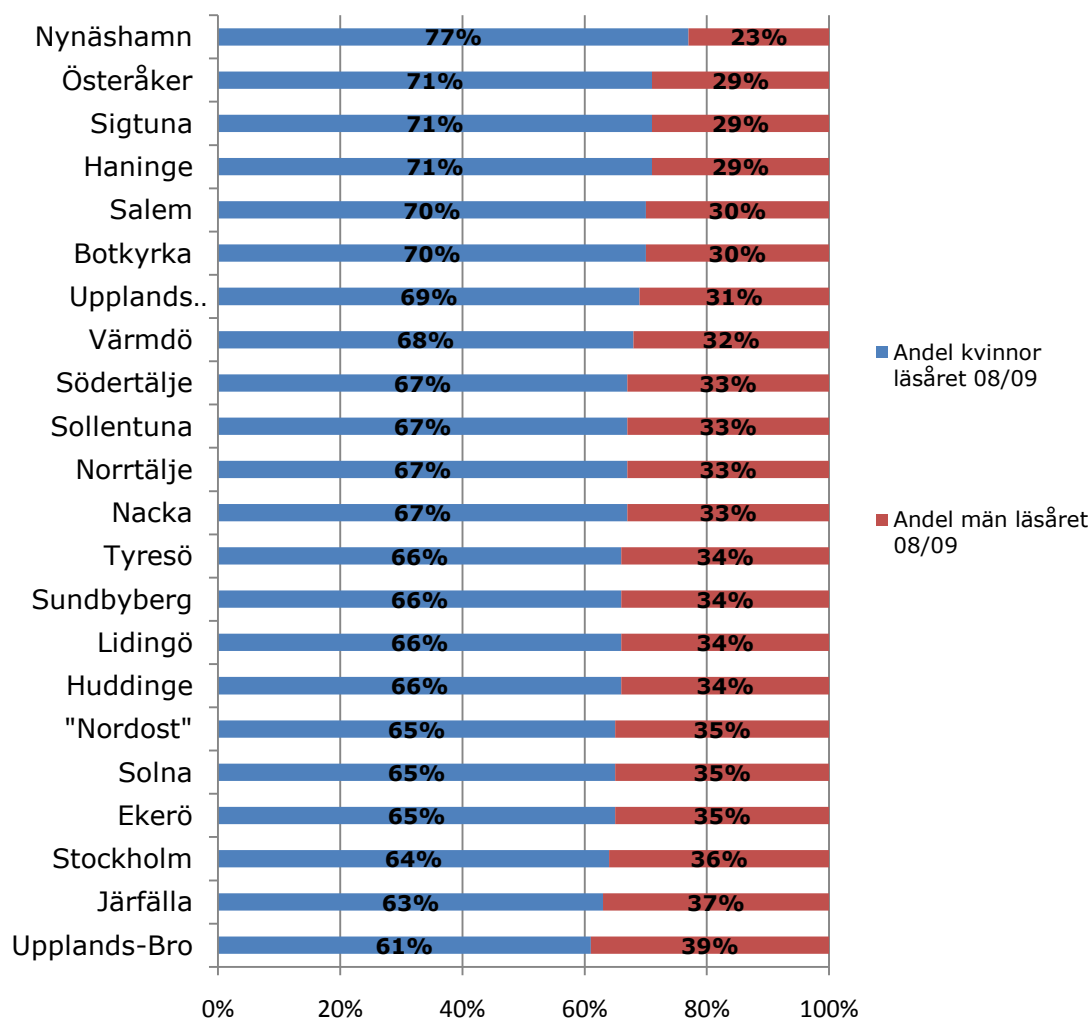
Andelen utrikes födda varierar stort mellan kommunerna i Stockholms län, vilket framgår av tabell 9. Medan de fyra kommunerna med lägst andel utrikes födda alla har en andel under 30 procent, har de fyra kommunerna med högst andel utrikes födda över 60 procent. Detta mönster förefaller följa befolkningsammansättningen.

<b>Tabell 9. Vuxenutbildning – Stockholms län</b>	
<b>Kommun</b>	<b>Andel elever födda utomlands läsåret 08/09</b>
Värmdö	22 %
Norrtälje	25 %
Ekerö	28 %
Österåker	29 %
Salem	33 %
Tyresö	35 %
Nynäshamn	36 %
"Nordost"	36 %
Lidingö	42 %
Nacka	44 %
Upplands-Bro	46 %
Upplands Väsby	47 %
Solna	49 %
Stockholm	50 %
Haninge	53 %
Sigtuna	57 %
Huddinge	58 %
Sundbyberg	59 %
Södertälje	60 %
Järfälla	62 %
Sollentuna	68 %
Botkyrka	75 %
<b>Stockholms län</b>	<b>50 %</b>

**Tabell 9.** \*I Nordost ingår kommunerna Danderyd, Täby, Vallentuna och Vaxholm. Nykvärns uppgifter ingår i Södertäljes siffror.

Kvinnor är i klar majoritet i vuxenutbildning i Stockholms kommuner (diagram 19). Mellan kommunerna är fördelningen relativt jämn (ca 2/3 kvinnor), Nynäshamn är den kommun med högst andel kvinnor, 77 procent.

**Diagram 19. Vuxenutbildning Stockholms län:  
könsfördelning läsåret 08/09**



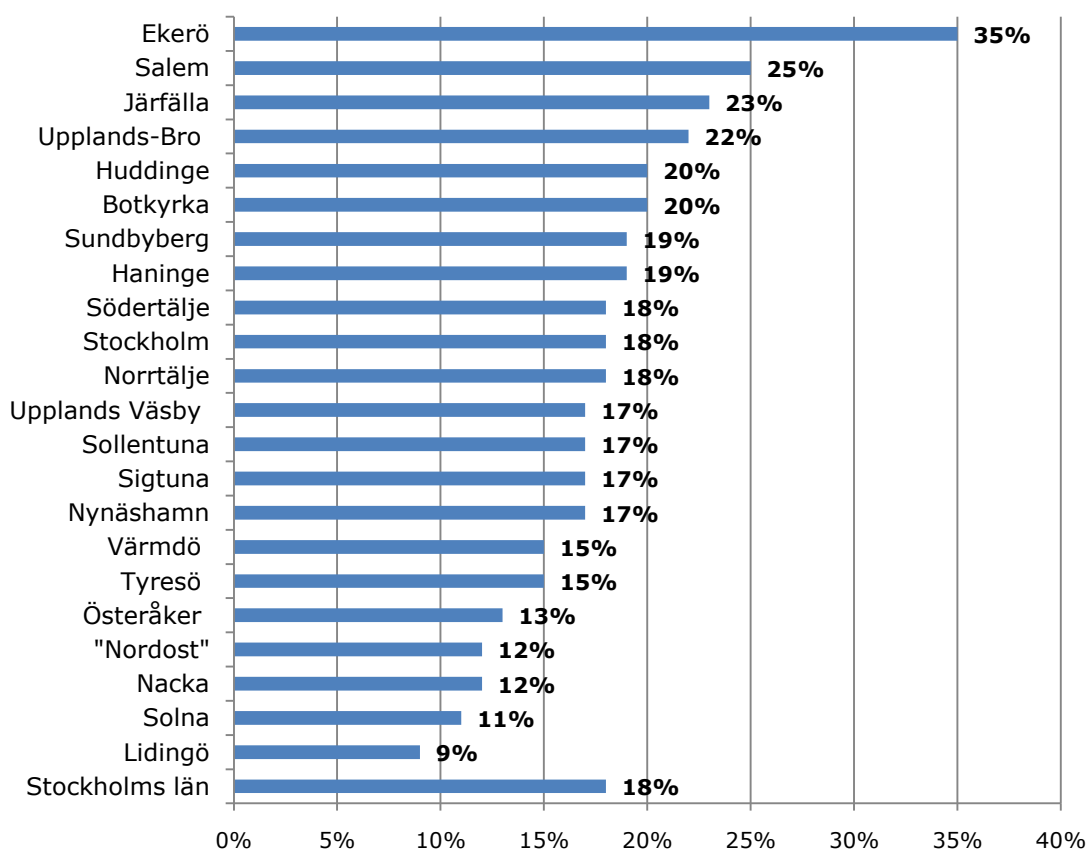
**Diagram 19.** Gäller vuxenutbildning - grundläggande, gymnasial, påbyggnad. I Nordost ingår kommunerna Danderyd, Täby, Vallentuna och Vaxholm. Nykvarns uppgifter ingår i Södertäljes siffror.



## Utbildningsbakgrund

Sammantaget återspeglar situationen i Stockholms län övriga landet avseende andel korttidsutbildade<sup>5</sup> (ca 20 %) men spridningen mellan Stockholms kommuner är större. Skillnaden är störst mellan Ekerö (35 %) och Lidingö (9 %). Statistiken gäller för vuxenutbildning (det vill säga de olika inriktningarna, grundläggande, gymnasial och påbyggnad, särredovisas ej) vilket innebär att andelen korttidsutbildade i grundläggande utbildning förmodligen är högre. Kommuner har olika praxis för vilka som erbjuds vuxenutbildning, vilket delvis kan förklara skillnader mellan kommuner för denna indikator.

**Diagram 20. Vuxenutbildning Stockholms län:  
andel korttidsutbildade elever 2008**



**Diagram 20.** Gäller vuxenutbildning (grundläggande, gymnasial, påbyggnad). Andel av eleverna i kommunens vuxenutbildning som har tidigare utbildning motsvarande högst grundskola. Utbildningsbakgrund har tagits fram genom samkörning med SCB:s utbildningsregister. I Nordost ingår kommunerna Danderyd, Täby, Vallentuna och Vaxholm. Nykvärns uppgifter ingår i Södertäljes siffror. Kommuner har olika praxis för vilka som erbjuds vuxenutbildning.

<sup>5</sup> Andel av elever i kommunens vuxenutbildning som har högst motsvarande grundskola

## GRUNDLÄGGANDE VUXENUTBILDNING STOCKHOLM-MÄLARREGIONEN

### Elever

Den grundläggande vuxenutbildningen i Stockholm-Mälardalen utbildar årligen ca 12 400 studenter (siffror för läsåret 08/09), vilket motsvarar drygt en tredjedel av alla elever i landet.

**Tabell 10. Grundläggande vuxenutbildning: antal elever, läsåret 08/09**

	Ungefärligt* antal personer som deltar i en eller flera kurser	Omräknat till heltidsstuderande
Örebro	700	300
Uppsala	1 000	400
Västmanland	1 200	600
Södermanland	1 500	600
Stockholm	8 000	3 300
Stockholm-Mälardalen	12 400	5 200
Riket	32 600	14 200

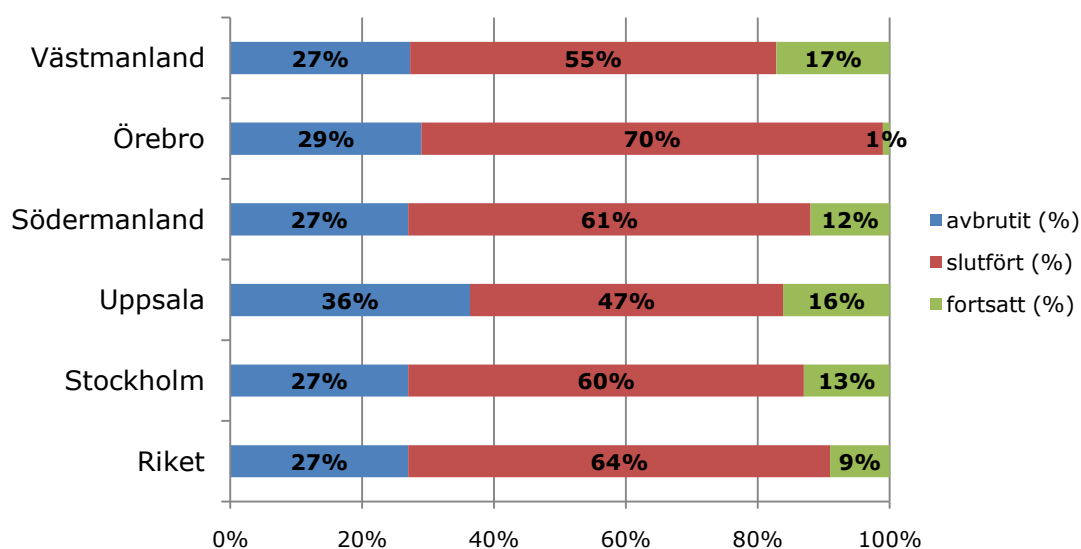
**Tabell 10.** \* Skolverkets statistik över antalet elever på de respektive utbildning inom vuxenutbildning presenteras som andel (procent i helta) av en totalsiffra. Ovanstående siffror har tagits fram genom att beräkna antalet studenter utifrån den andelen. Exakta antal kan därför inte beräknas.

## Resultat

I riket som helhet slutför bort emot 2/3 av studenterna sin utbildning under ett givet läsår (diagram 21). I Stockholm-Mälarenregionen är den siffran något lägre. Lägst är den i Uppsala län (47 %), medan hela 70 procent av studenterna i Örebro län slutför utbildningen. Här ska det dock nämnas att vissa problem med mätningen har rapporterats (möte med KSL 20100323) och definitionen av "fortsatt" ibland är otydlig (se avsnittet "Identifierade svårigheter i statistikarbetet"). Detta kan delvis förklara Örebros ovanligt höga andel "slutförda" utbildningar och låga andel studenter som "fortsatt" en utbildning.

Några uppgifter om betyg eller andra resultat för grundläggande vuxenutbildning har inte gått att finna i Skolverkets statistik.

**Diagram 21. Grundläggande vuxenutbildning: andel elever som under läsåret 08/09 slutfört, avbrutit eller fortsatt sin utbildning**

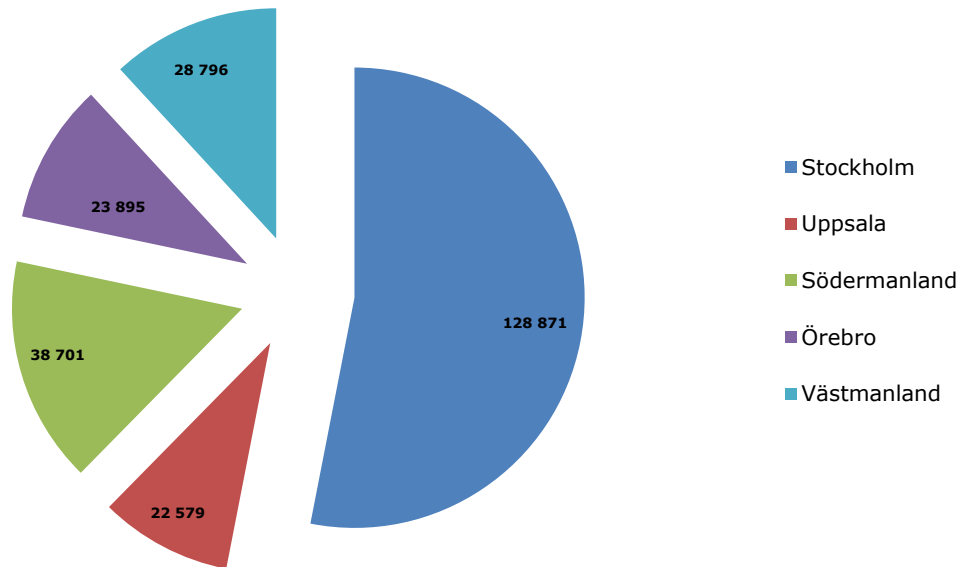


**Diagram 21.** Andel kursdeltagare i grundläggande vuxenutbildning som enligt deltagarförteckningen hade slutfört resp. avbrutit kurs vid läsårets slut. Övriga anses finnas i pågående utbildning.

## Utbildningens omfattning

Totalkostnaden för grundläggande vuxenutbildning i Stockholm-Mälardalenregionen är totalt ca 243 miljoner, vilket kan jämföras med rikets totalkostnad på 755 miljoner.

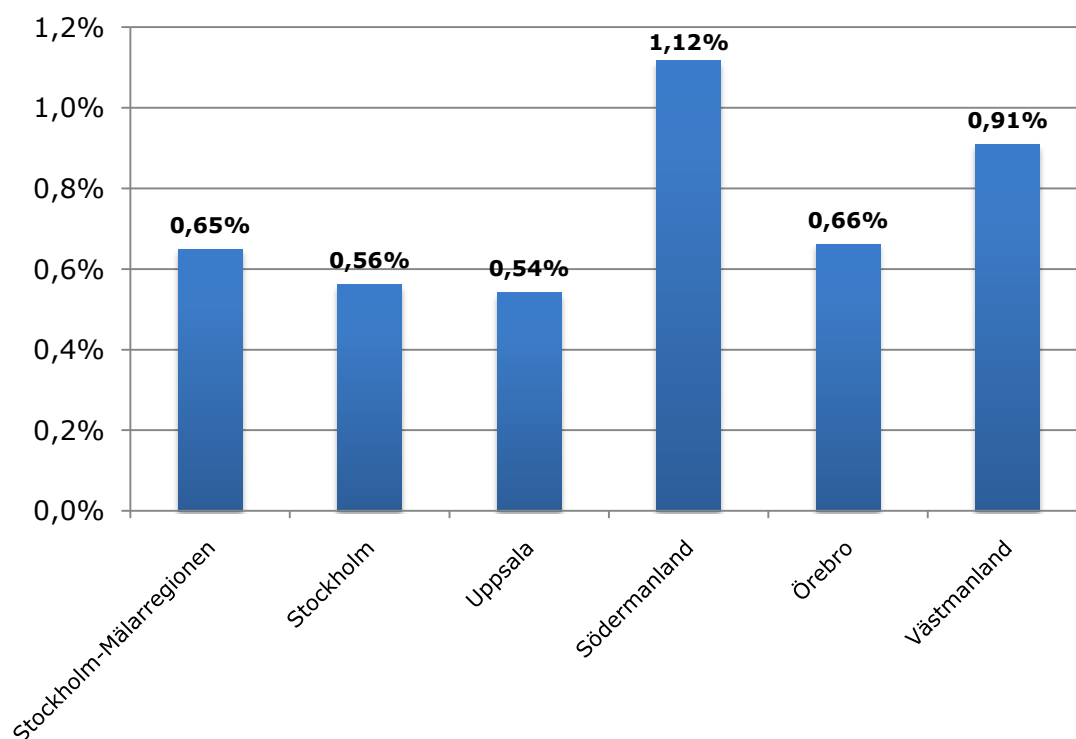
**Diagram 22. Grundläggande vuxenutbildning: utbildningens kostnad, TSEK, år 2008**



**Diagram 22.**I kostnaden ingår kostnader för undervisning, läromedel, utrustning, skolbibliotek, elevvård, lokaler, övriga kostnader, t.ex. skolledning, SYV-verksamhet och administration, samt ersättning till annan utbildningsanordnare.

Av diagram 23 framgår det att länens kostnader för grundläggande vuxenutbildning som andel av den totala kostnaden för alla utbildningar (grundskola, gymnasieutbildning, vuxenutbildning samt Sfi och Sfx) varierar relativt mycket. Uppsala läns andel är endast 0,54 procent medan Södermanlands läns andel är hela 1,12 procent.

**Diagram 23. Grundläggande vuxenutbildning: kostnad som andel av totalkostnad (2008)\***



**Diagram 23.** \*Grundskola, gymnasieutbildning, vuxenutbildning samt Sfi och Sfx.

## GRUNDLÄGGANDE VUXENUTBILDNING STOCKHOLMS LÄN

### Elever

Totalt går ca 8 000 elever i grundläggande vuxenutbildning i Stockholms län. Stockholms kommuns elever utgör ungefär 1/3 av alla elever i grundläggande vuxenutbildning. Med elev avses här en person som deltagit i en eller flera kurser i den aktuella kommunens vuxenutbildning (Skolverkets definition).

**Tabell 11. Grundläggande vuxenutbildning: ungefärligt\* antal elever Stockholms län, läsåret 08/09**

	Antal elever i huvudmannens skolor	Omräknat till heltidsstuderande
Salem	20	10
Ekerö	30	10
Nynäshamn	50	20
Värmdö	70	30
Österåker	80	25
Upplands Väsby	90	40
Norrtälje	90	40
Upplands-Bro	120	60
Lidingö	130	50
Tyresö	130	60
Nacka	150	60
Sundbyberg	200	90
Solna	210	80
Sigtuna	240	120
"Nordost"	250	110
Sollentuna	350	170
Järfälla	360	190
Haninge	380	160
Huddinge	420	180
Botkyrka	570	270
Södertälje	730	380
Stockholm	3 170	1 150
<b>Stockholms län</b>	<b>8 000</b>	<b>3 300</b>
<b>Riket</b>	<b>32 600</b>	<b>14 200</b>

**Tabell 11.** Skolverkets statistik över antal elever på de respektive utbildningarna inom vuxenutbildningen presenteras som andel (procent i heltal) av en totalsiffra. Ovanstående siffror har tagits fram genom att beräkna antalet elever utifrån den andelen. Exakta antal kan därför inte beräknas.

Antal heltidsstuderande (årsstudieplatser) i vuxenutbildning beräknas fr.o.m. läsåret 2008/09 som totalt antal verksamhetspoäng dividerat med 800. Antal heltidsstuderande går därför inte att jämföra med föregående år. Antal heltidsstuderande beräknades tidigare

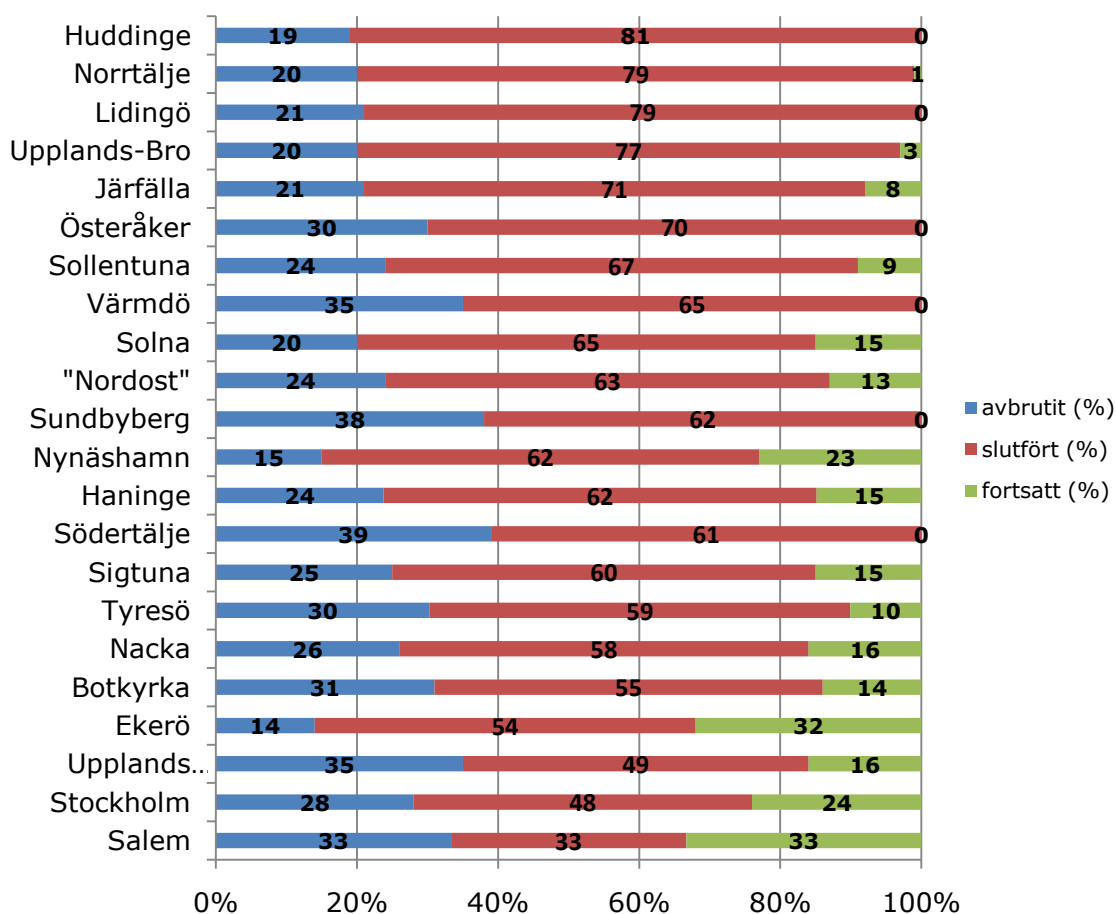
som summan av antal sextiominuters-lektioner under läsåret dividerat med 540 (36 veckor \* 15 undervisningstimmar om 60 minuter).

I Nordost ingår kommunerna Danderyd, Täby, Vallentuna och Vaxholm. Nykvarns uppgifter ingår i Södertäljes siffror.

## Utbildningsinriktning

Huddinge kommun har högst andel elever som slutfört sin utbildning, 81 procent, under läsåret 08/09 (se diagram 24). Enligt statistiken var det ingen som fortsatte utbildningen in i nästa läsår. Flest studieavbrott finns i Södertälje kommun och Sundbybergs kommun (39 % respektive 38 %). Det råder dock vissa oklarheter kring definitionerna av dessa begrepp. Enligt skolverket innebär definitionen: "Andel kursdeltagare i gymnasial vuxenutbildning eller i påbyggnadsutbildning som enligt deltagarförteckningen hade slutfört resp. avbrutit kurs vid läsårets slut. Övriga anses finnas i pågående utbildning." Definitionen lämnar alltså utrymme för egna tolkningar när statistiken ska rapporteras in. Se även avsnitt *Identifierade svårigheter i statistikarbetet*.

**Diagram 24. Grundläggande vuxenutbildning Stockholms län: andel elever som under läsåret 08/09 slutfört, avbrutit eller fortsatt sin utbildning**



**Diagram 24.** I Nordost ingår kommunerna Danderyd, Täby, Vallentuna och Vaxholm. Nykvarns uppgifter ingår i Södertäljes siffror.



## GYMNASIAL VUXENUTBILDNING STOCKHOLM-MÄLARREGIONEN

Statistik för gymnasial vuxenutbildning inkluderar genomgående även statistik för påbyggnadsutbildning, eftersom dessa inte särredovisas hos Skolverket. Påbyggnadsutbildning är dock i allmänhet mycket liten i sin omfattning (endast någon procent).

### Elever

Storleksfördelningen mellan länen för gymnasial vuxenutbildning, mätt i antalet elever, är ungefär densamma som för grundläggande vuxenutbildning. Statistik saknas hos Skolverket för åldersfördelning. För könsfördelning och andel utrikes födda redovisas endast vuxenutbildningen som helhet.

**Tabell 12. Gymnasial vuxenutbildning: ungefärligt\* antal elever, läsåret 08/09**

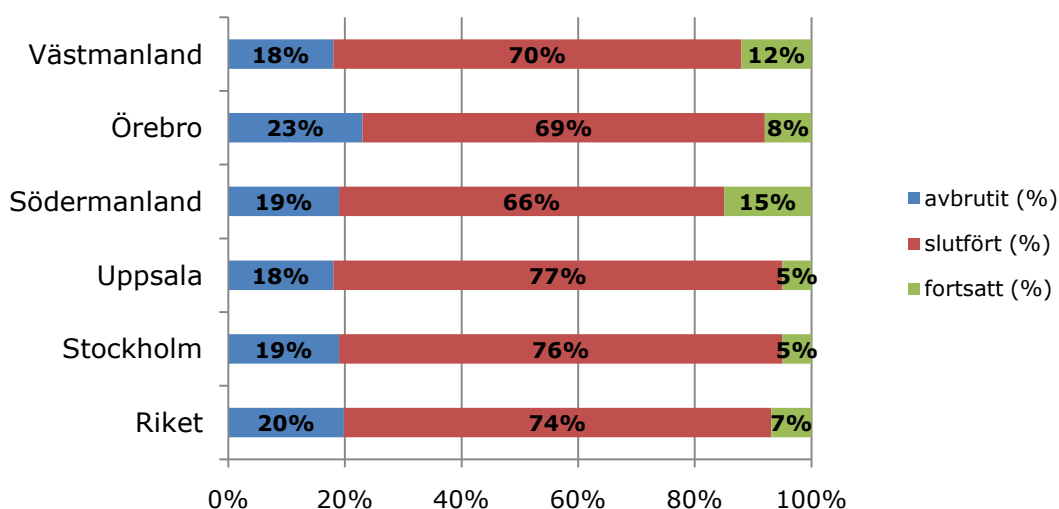
	Ungefärligt* antal personer som deltar i en eller flera kurser	Omräknat till heltidsstuderande
Örebro län	3 600	1 600
Södermanlands län	3 700	1 600
Västmanlands län	3 900	1 900
Uppsala län	4 900	2 100
Stockholms län	29 200	12 100
<b>Stockholm-Mälarenregionen</b>	<b>45 300</b>	<b>19 300</b>
<b>Riket</b>	<b>135 600</b>	<b>59 100</b>

**Tabell 12.\*** Skolverkets statistik över antalet elever på de respektive utbildningarna inom vuxenutbildningen presenteras som andel (procent i heltal) av en totalsiffra. Ovanstående siffror har tagits fram genom att beräkna antalet studenter utifrån den andelen. Exakta antal kan därför inte beräknas.

## Studieavbrott och resultat

I den grundläggande utbildningen var Örebro län det län där flest elever slutförde sin utbildning (diagram 25). I gymnasial vuxenutbildning är det istället elever i Uppsala län och Stockholms län som i högst grad slutför sin utbildning. Här är också andelen som angetts som "fortsatt" lägst, vilket är behäftat med vissa oklarheter i definitionen, som tidigare beskrivits. För gymnasial vuxenutbildning utmärker sig Örebro län istället med flest andel "avbrott".

**Diagram 25. Gymnasial vuxenutbildning:  
andel elever som under läsåret 08/09 slutfört,  
avbrutit eller fortsatt sin utbildning**



En mer mångfacetterad bild av studenternas prestationer ges i sammanställningen över betyg i A-kurserna för de tre kärnämnen svenska, matematik och engelska, vilka presenteras i diagrammen 26 till 29. Här syns en relativt stor spridning mellan länen, både mellan de olika ämnena och inom samma ämne.

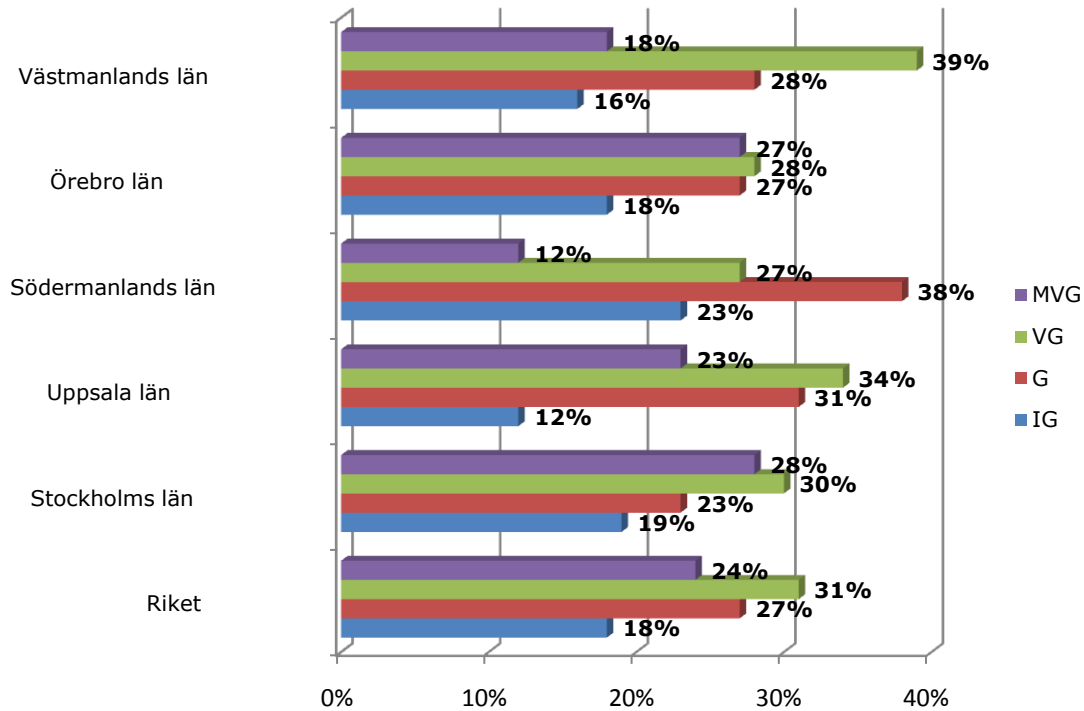
Genomgående visar det sig dock att studenterna presterar bäst i svenska och engelska, men har svårare för matematikkursen.

Högst andel MVG visar Stockholms län i Svenska A (28 %) och högst andel IG visar Södermanlands län för Matematik A (27 %). Det är dock vanskligt att dra några slutsatser kring IG; utbildningsanordnarna har incitament att få igenom de studerande för att få ut sina anslag. Ett avbrott genererar inga anslag.

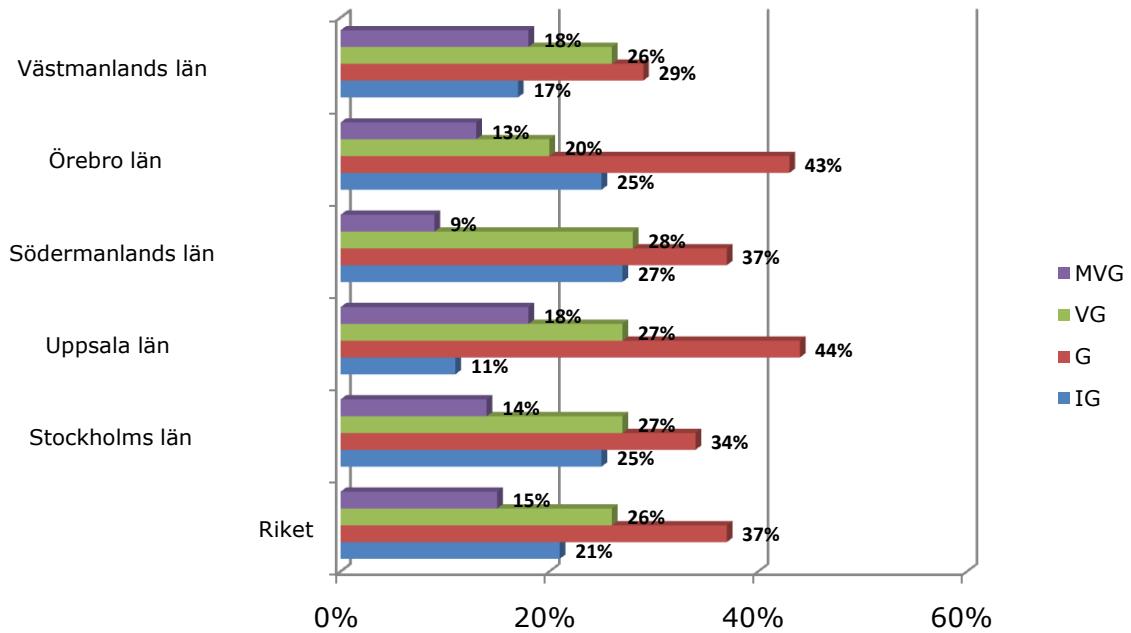
Högst andel MVG har elever i Stockholms län i Svenska A (28%) och högst andel IG har elever i Södermanlands län i Matematik A (27%). När det gäller resultat IG finns flera felkällor. Kommuner uppger t ex olika praxis för hur de rapporterar IG.

Betalningsmodeller vid upphandling kan också påverka t ex får utbildningsanordnare hos en del kommuner betalt endast om betyg sätts och IG räknas ibland som betyg och ibland inte.

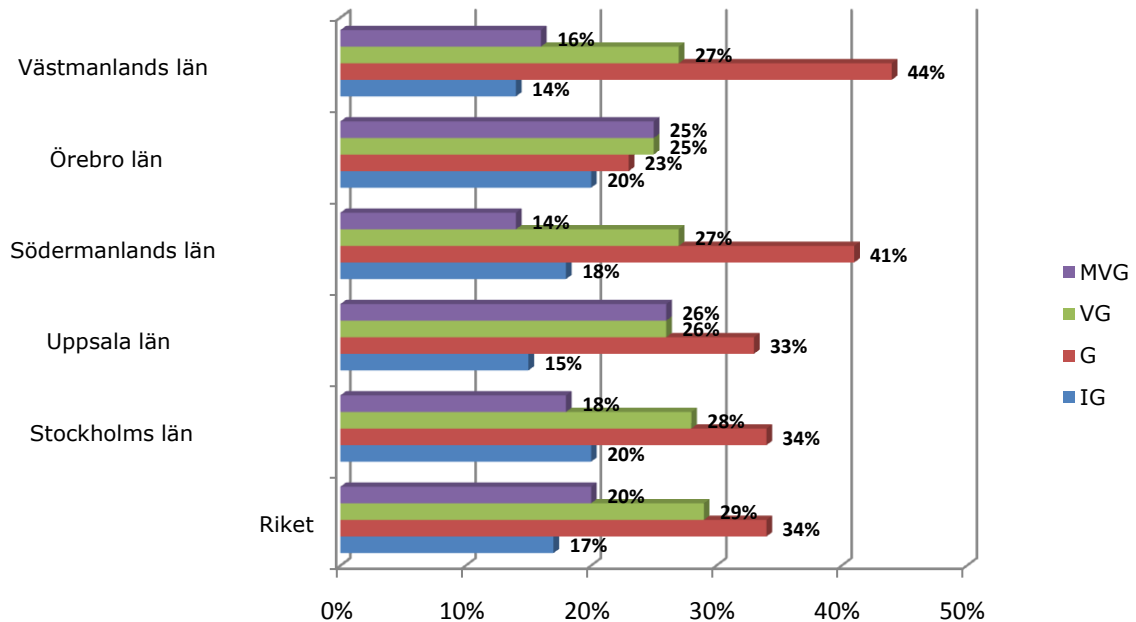
**Diagram 26. Gymnasial vuxenutbildning: kursdeltagare med betyg i Svenska A, läsåret 08/09**



**Diagram 27. Gymnasial vuxenutbildning: kursdeltagare med betyg i Matematik A, läsåret 08/09**



**Diagram 28. Kursdeltagare i gymnasial vuxenutbildning med betyg i Engelska A, läsåret 08/09**



## Utbildningsinriktning

Sett till utbildningsinriktning i gymnasial vuxenutbildning finns likheter med den ordinarie gymnasieskolan. I Stockholms län läser fler teoretiska kurser, medan fördelningen i övriga län är betydligt jämnare (tabell 13).

**Tabell 13. Gymnasial vuxenutbildning: antalet kursdeltagare på gymnasial nivå uppdelat på teoretisk kurs, orienteringskurs och yrkesinriktad kurs**

Län	Totalt	Teoretisk kurs	Orienteringskurs	Yrkesinriktad kurs
Stockholm	132 179	79 717	4 107	48 355
Uppsala	22 077	11 733	1 346	8 998
Södermanland	21 341	10 745	1 735	8 861
Örebro	16 881	10 423	979	5 479
Västmanland	24 976	11 974	1 305	11 697
<b>Stockholm-Mälarenregionen</b>	<b>217 454</b>	<b>124 592</b>	<b>9 472</b>	<b>83 390</b>

**Tabell 13.** Om orienteringskurser i SFS 2002:1012, förordningen om kommunal vuxenutbildning:

2:1 I grundläggande vuxenutbildning och gymnasial vuxenutbildning får orienteringskurser inrättas som lokala kurser.

En orienteringskurs skall ha ett eller flera av följande syften

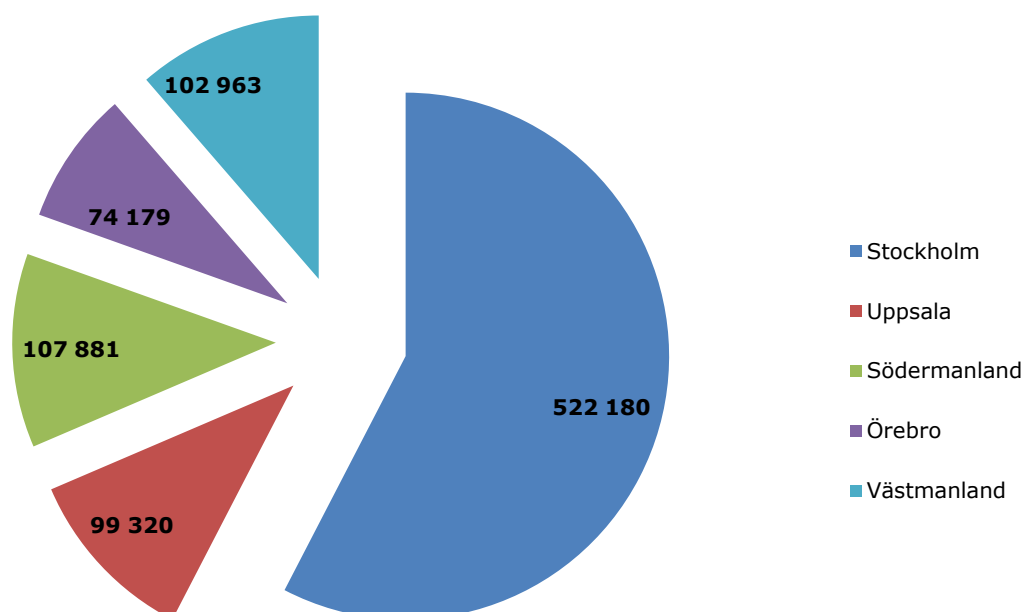
- medverka till väl underbyggda beslut om studie- eller yrkesval,
- ge ökade studietekniska färdigheter,
- utgöra en introduktion till kurser inom olika kunskapsområden,
- ge tillfälle till bedömning av en studerandes kunskaper och färdigheter inom olika kunskapsområden i förhållande till kursplanemål och andra kunskapskrav.

En orienteringskurs får inte överstiga 200 verksamhetspoäng.

## Utbildningens omfattning

Totalkostnad för gymnasial vuxenutbildning i Stockholm-Mälardalen är ca 900 miljoner, vilket kan jämföras med rikets totalkostnad på ca 2,9 miljarder. Stockholm har klart störst kostnader i absoluta tal: för hela Stockholms län uppgår kostnaderna till 522 miljoner. Södermanlands län har näst störst kostnad för gymnasial vuxenutbildning, cirka 107 miljoner kronor.

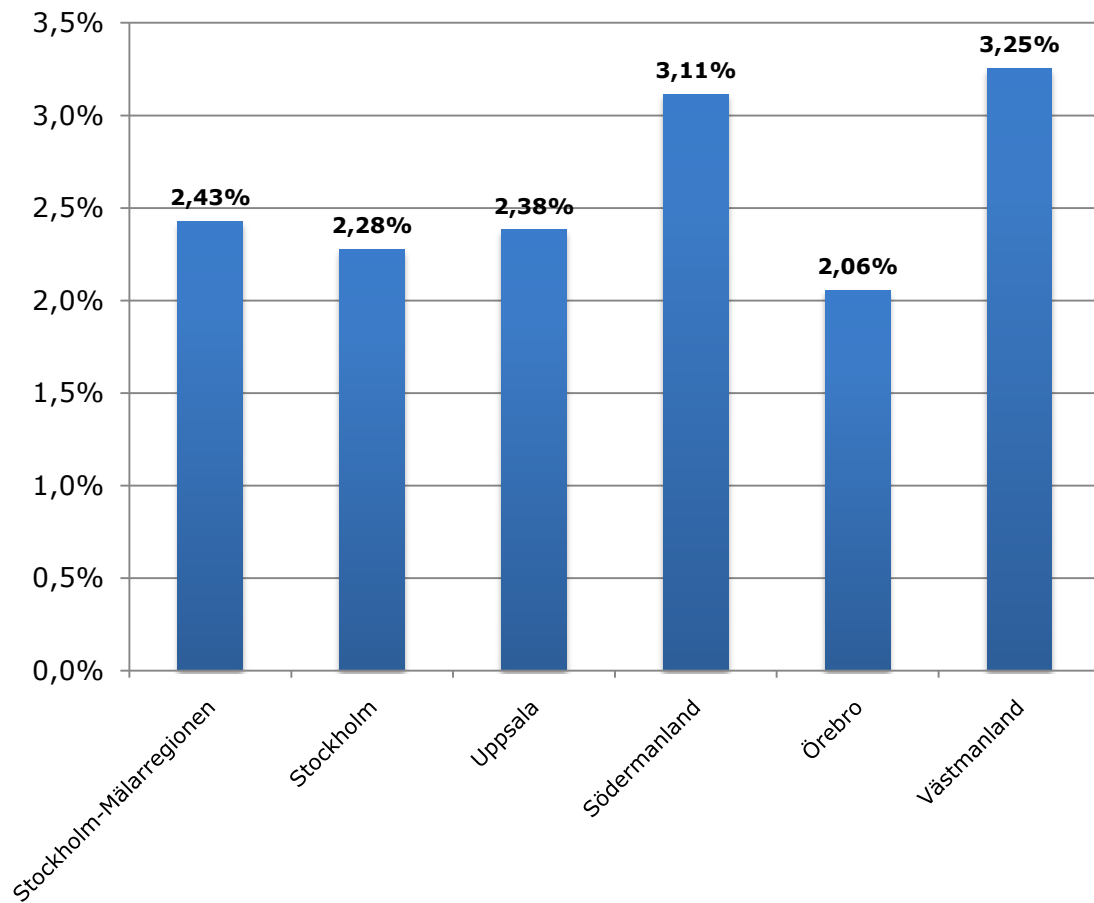
**Diagram 29. Gymnasial vuxenutbildning: kostnader TSEK, år 2008**



**Diagram 29.** I kostnaden ingår undervisning, läromedel, utrustning, skolbibliotek, elevvård, lokaler, övriga kostnader, t.ex. skolledning, SYV-verksamhet och administration, samt ersättning till annan utbildningsanordnare.

Liksom i fallet med grundläggande vuxenutbildning är det Södermanlands län som lägger relativt stor andel av de totala utbildningskostnaderna på gymnasial vuxenutbildning, 3,1 procent. Störst andel lägger dock Västmanlands län, 3,3 procent. Se diagram 30.

**Diagram 30. Gymnasial vuxenutbildning: kostnad (2008) som andel av totalkostnaden (grund- och gymnasieskola, vuxenutbildning samt Sfi och Sfx)**



**GYMNASIAL VUXENUTBILDNING STOCKHOLMS LÄN**

För gymnasial vuxenutbildning går det inte att redovisa könsfördelning, åldersfördelning, andel med utländsk bakgrund, utbildningsbakgrund och utbildningsanordnare.

**Elever**

**Tabell 14. Gymnasial vuxenutbildning: ungefärligt\* antal elever läsåret 08/09, Stockholms län**

	Antal elever i huvudmannens skolor	Omräknat till heltidsstuderande
Ekerö	80	30
Salem	160	40
Nynäshamn	370	160
Österåker	410	140
Upplands-Bro	460	220
Sollentuna	530	260
Upplands Väsby	570	280
Sigtuna	580	290
Sundbyberg	620	280
Lidingö	670	270
Norrtälje	740	320
Tyresö	740	350
Värmdö	770	310
Järfälla	950	500
Botkyrka	980	460
Solna	1 010	410
Haninge	1 080	460
Nacka	1 330	530
Huddinge	1 410	610
"Nordost"	1 540	730
Södertälje	1 720	880
Stockholm	12 520	4 540
<b>Stockholms län</b>	<b>29 200</b>	<b>12 100</b>
<b>Riket</b>	<b>135 600</b>	<b>59 100</b>

**Tabell 14.** \* Skolverkets statistik över antalet elever på de respektive utbildningarna inom vuxenutbildningen presenteras som andel (procent i heltal) av en totalsiffra. Ovanstående siffror har tagits fram genom att beräkna antalet elever utifrån den andelen. Exakta antal kan därför inte beräknas.  
I Nordost ingår kommunerna Danderyd, Täby, Vallentuna och Vaxholm.  
Nykvärns uppgifter ingår i Södertäljes siffror.

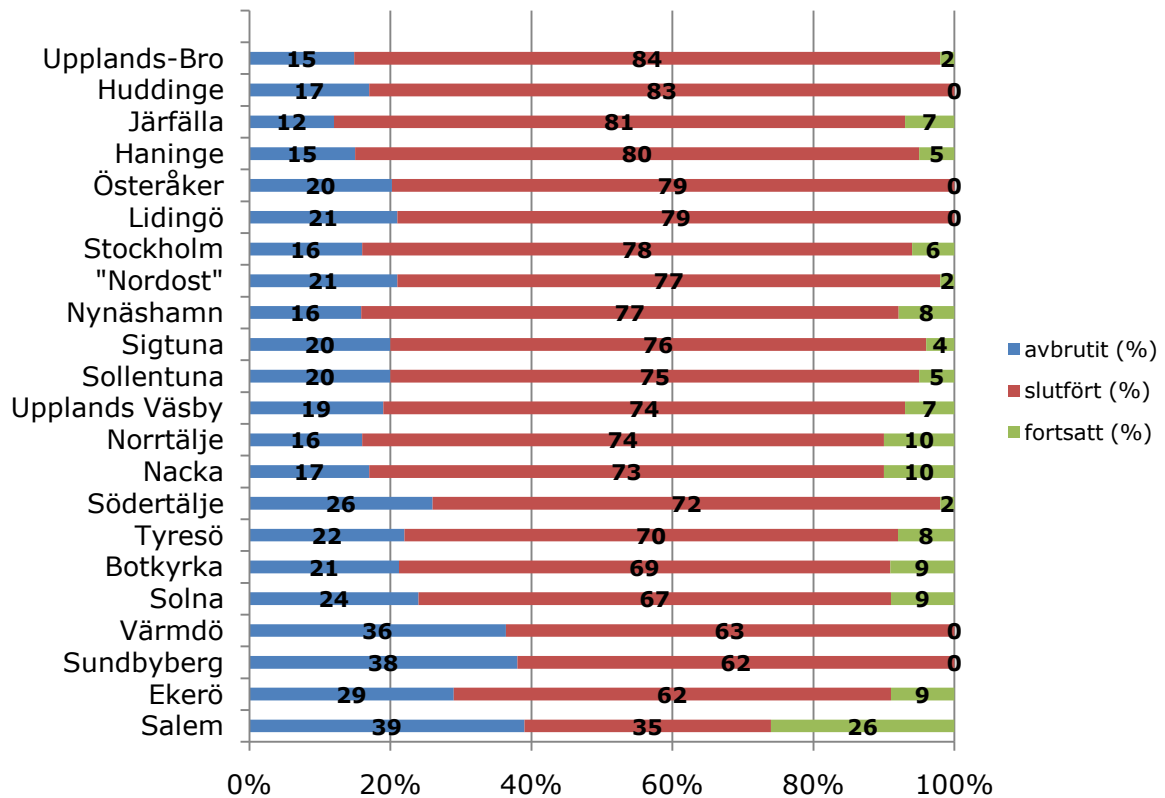


## Studieavbrott och resultat

De kommuner som har en hög andel elever på grundläggande nivå som slutför sin utbildning, uppvisar liknande mönster på gymnasial nivå. Exempelvis är de tre kommuner med högst andel avbrott på grundläggande nivå (Upplands-Bro, Huddinge och Järfälla) med bland de fem gymnasiala nivå, vilket framgår. Elever i Salem har lägst andel som slutför sina studier, både på grundläggande och på gymnasial nivå. I Salem, Sundbyberg och Värmdö avbröt nästan 4 av 10 elever sin utbildning under läsåret 2008/2009.

Det är dock viktigt att understryka att det inte finns en gemensam praxis bland kommunerna om vad som ska rapporteras som ett avbrott.

**Diagram 31. Gymnasial vuxenutbildning: andel elever som under läsåret 08/09 slutfört, avbrutit eller fortsatt sin utbildning, Stockholms län**



**Diagram 31.** I Nordost ingår kommunerna Danderyd, Täby, Vallentuna och Vaxholm. Nykvarns studerande antas inräknade i Södertäljes siffror.

## Utbildningsinriktning

Skillnader i utbildningsinriktning mellan Stockholms län och övriga län avseende fördelningen mellan teoretiska och yrkesinriktade kurser återfinns även på kommunnivå inom Stockholms län (se tabell 15). Medan Stockholms kommun har ca 60 procent fler kursdeltagare i teoretiska kurser än yrkesinriktade kurser, är relationen mer jämn i förortskommunerna.

**Tabell 15. Gymnasial vuxenutbildning: utbildningsinriktning Stockholms län, antal kursdeltagare (2008)**

Kommun	Totalt	Teoretisk kurs	Orienteringskurs	Yrkesinriktad kurs
Ekerö	172	150	-	22
Salem	483	314	-	169
Nynäshamn	1 415	735	-	680
Upplands-Bro	2 029	1 074	-	955
Sundbyberg	2 311	1 637	106	568
Sollentuna	2 441	1 436	109	896
Värmdö	2 567	1 282	28	1 257
Upplands-Väsby	2 583	1 207	2	1 374
Lidingö	2 610	1 525	40	1 045
Sigtuna	2 887	1 704	53	1 130
Norrtälje	3 161	1 326	44	1 791
Tyresö	3 309	1 633	43	1 633
Solna	4 240	2 295	263	1 682
Haninge	4 691	2 419	149	2 123
Botkyrka	4 756	2 436	2	2 318
Järfälla	4 758	2 410	304	2 044
Nacka	5 425	2 259	8	3 158
Huddinge	5 618	3 022	-	2 596
"Nordost"	7 757	3 780	397	3 580
Södertälje	8 363	4 081	382	3 900
Stockholm	40 469	25 009	305	15 155
<b>Stockholms län</b>	<b>112 045</b>	<b>61 734</b>	<b>2 235</b>	<b>48 076</b>

Tabell 15. I Nordost ingår kommunerna Danderyd, Täby, Vallentuna och Vaxholm. Nykvarns uppgifter ingår i Södertäljes siffror.

## YRKESVUX

Separat statistik för yrkesvux i Stockholm-Mälardregionen eller i Stockholms län har inte gått att finna hos Skolverket. Den statistik som finns är enbart på riksnivå.

När ansökningstiden gick ut 16 mars 2009 hade drygt 250 kommuner ansökt om att få starta yrkesvux. De ansökte om drygt 10 000 utbildningsplatser. Fram t.o.m. vecka 19 uppger kommunerna att ca 5 000 personer studerade inom ramen för yrkesvux.

Den utbildning som är vanligast bland ansökningarna är omvårdnadsprogrammet med sammanlagt 3 051 platser. Därefter kommer industriprogrammet med 1 597 platser, hotell- och restaurang med 883 platser, fordonsprogrammet med 808 platser och handelsprogrammet med 703 platser.

Antalet studerande i åldersgruppen 19-25 år var 1 805 personer varav 52 procent var män. I åldersgruppen 26-40 år var 2 052 personer studerande varav 37 procent män. I åldersgruppen 41-55 år var 966 personer studerande varav 25 procent män. I åldersgruppen 56 år och äldre var 74 personer inskrivna vid yrkesvux och av dessa var 40 procent män.

Enligt Skolverkets uppföljning har, inom perioden mars till juni, över 5 000 personer studerat i olika omfattning inom yrkesvux. En plats kan delas av flera studerande. Kommunerna fick 5 000 helårsplatser men de hade önskemål om dubbelt så många. Inför 2010 har kommunerna ansökt om 21 000 platser och det finns 18 000 platser att fördela.

I Skolverkets studie framgår också att av 154 inlämnade svar var det 141 kommuner som bedriver utbildning i egen regi, 102 kommuner upphandlar av annan kommun och 107 kommuner upphandlade andra entreprenörer.

## SFI OCH SFX STOCKHOLM-MÄLARREGIONEN

Sfx<sup>6</sup> ingår i Sfi och särredovisas inte. Statistik över studenternas åldersfördelning eller födelseland har inte gått att finna hos Skolverket.

Sfi-utbildning genomförs i tre så kallade studievägar:

- Studieväg 1 - Kurs A - B för elever som har ingen eller kort skolgång från sitt hemland.
- Studieväg 2 - Kurs B - C med långsam eller normal studietakt.
- Studieväg 3 - Kurs C - D med snabb studietakt för elever med mycket god studievana och förmåga att arbeta självständigt.<sup>7</sup>

### Elever

Utbildningar i Svenska för invandrare (Sfi) ges till fler studenter i Stockholm-Mälarenregionen än vad som återfinns i den grundläggande vuxenutbildningen. Stockholms läns normalt höga andel är här ännu lite högre: drygt 70 procent av eleverna i Stockholm-Mälarenregionen bor i Stockholms län (tabell 16).

**Tabell 16. Sfi och Sfx: totalt antal elever per län läsåret 07/08.**

<i>Uppsala</i>	2 017
<i>Västmanland</i>	1 871
<i>Södermanland</i>	1 889
<i>Örebro</i>	2 089
<i>Stockholm</i>	22 828
<b>Stockholm-Mälarenregionen</b>	<b>30 694</b>
<b>Riket</b>	<b>73 955</b>

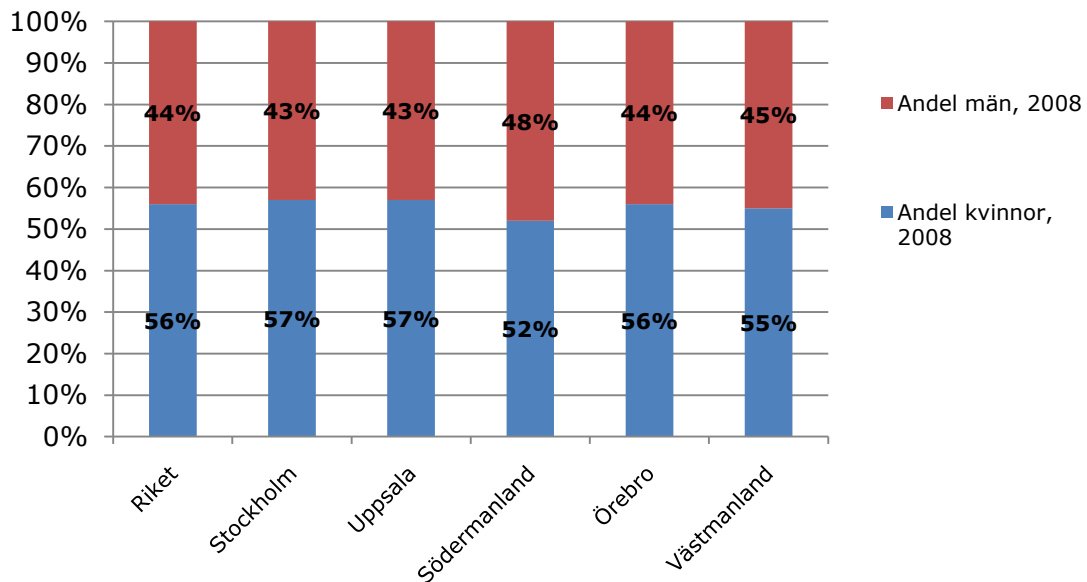
**Tabell 16.** I alla enskilda län och länstotaler ingår såväl uppgifter för kommunala skolor som av kommunen upphandlad utbildning. Läsåret 07/08 var den senaste tillgängliga statistiken vid rapportens utarbetande.

<sup>6</sup> Sfx är ett samarbete mellan samtliga kommuner i Stockholms län kring svenskundervisning för invandrare med yrkesutbildning. Sfx erbjuder en sammanhållen utbildningskedja mellan Sfi/Svenska som andraspråk och aktuellt yrkesområde.

<sup>7</sup> Källa: Stockholms Stads webbplats (<http://www.stockholm.se/ForskolaSkola/Svenska-for-invandrare-Sfi/Vad-kan-jag-studera/>). För mer information se Skolverket.se.

Könsfördelningen är ganska jämn, jämfört med exempelvis övrig vuxenutbildning. Även för Sfi är det dock fler kvinnor än män som deltar i undervisningen.

**Diagram 32. Sfi och Sfx: könsfördelning (2008)**



## Utbildningsbakgrund

Utbildningsbakgrunden kan delvis förklara uppnådda resultat i Sfi. Exempelvis visar det sig att Örebro län, som alltså hade genomgående ganska låga resultat, också är det län med högst andel nybörjare med kort utbildningserfarenhet, vilket framgår av tabell 17. Nästan 1/3 av nybörjarna i Örebro har läst maximalt sex år i skolan i sitt hemland, att jämföra med 15 procent för Uppsala län.

**Tabell 17. Sfi och Sfx: nybörjare 2005, därav andel med högst 6 års utbildning (2008)**

Stockholm	20 %
Uppsala	15 %
Södermanland	23 %
Örebro	31 %
Västmanland	22 %
<b>Riket</b>	<b>20 %</b>

**Tabell 17.** Andel av nybörjarna med högst 6 års skolutbildning i hemlandet. Statistiken gäller för hela Sfi, dvs alla inriktningar har slagits ihop. Denna variabel mäts med tre års eftersläpning.

## Utbildningsinriktning

Av eleverna i Stockholms läns Sfi-utbildningar är det bara 7 procent som läser inriktning Sfi 1, att jämföra med exempelvis 26 procent för Västmanlands län (tabell 18). Både Stockholms län och Uppsala län undervisar störst andel av sina elever på Sfi 3, medan fördelningen är mer jämn i övriga län.

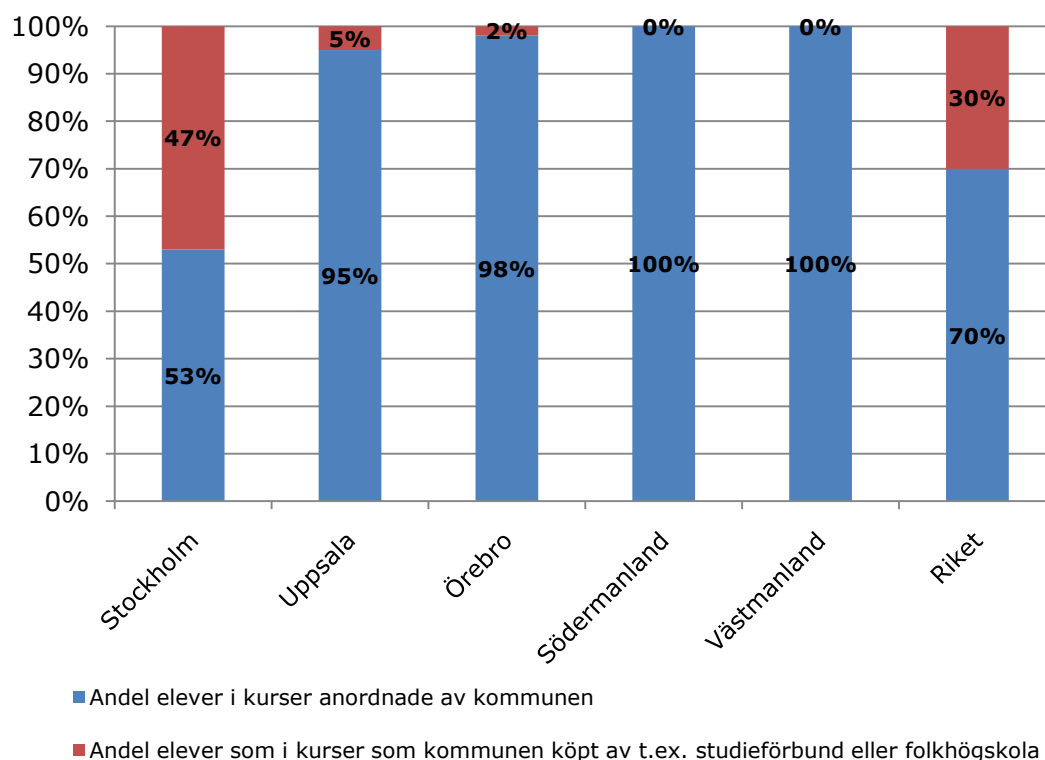
**Tabell 18. Sfi och Sfx: andel elever (läsåret 07/08) som studerar enligt respektive studieväg**

	Sfi 1	Sfi 2	Sfi 3
Stockholm	7 %	45 %	48 %
Uppsala	12 %	33 %	54 %
Södermanland	16 %	47 %	37 %
Örebro	19 %	38 %	43 %
Västmanland	26 %	36 %	37 %
<b>Riket</b>	<b>14 %</b>	<b>39 %</b>	<b>47 %</b>

## Utbildningsanordnare

För läsåret 2007/08 förefaller Stockholm-Mälardalenregionen, med undantag för Stockholms län, undervisa en betydligt större andel elever i direkt kommunal regi jämfört med riket som helhet. Det ska dock påpekas att Stockholms län, med många elever och hög andel privata anordnare, väger tungt i viktningen av rikssnittet.

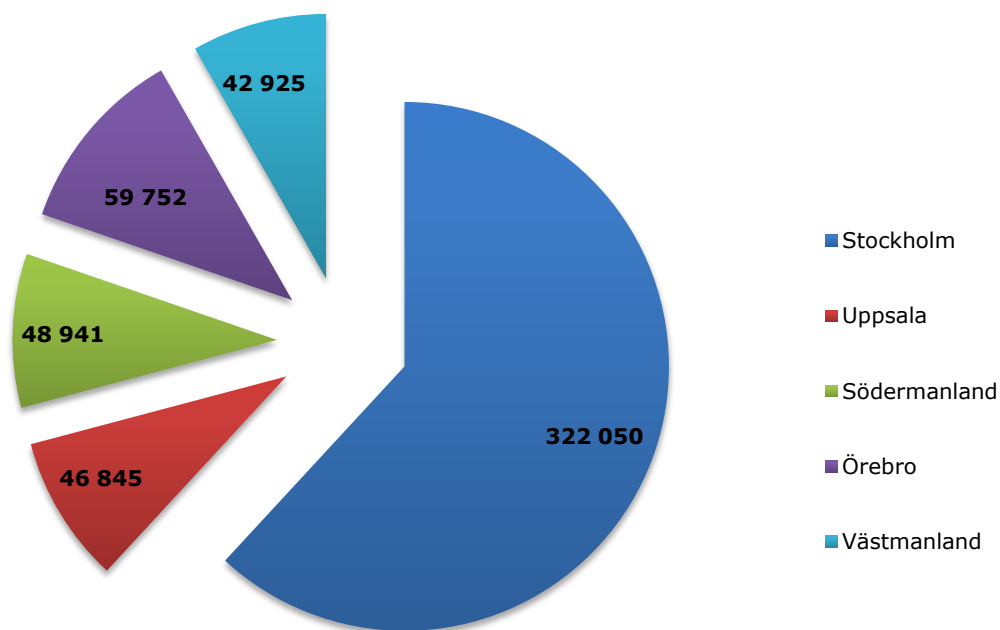
**Diagram 33. Utbildningsanordnare Sfi , 07/08**



## Utbildningens omfattning

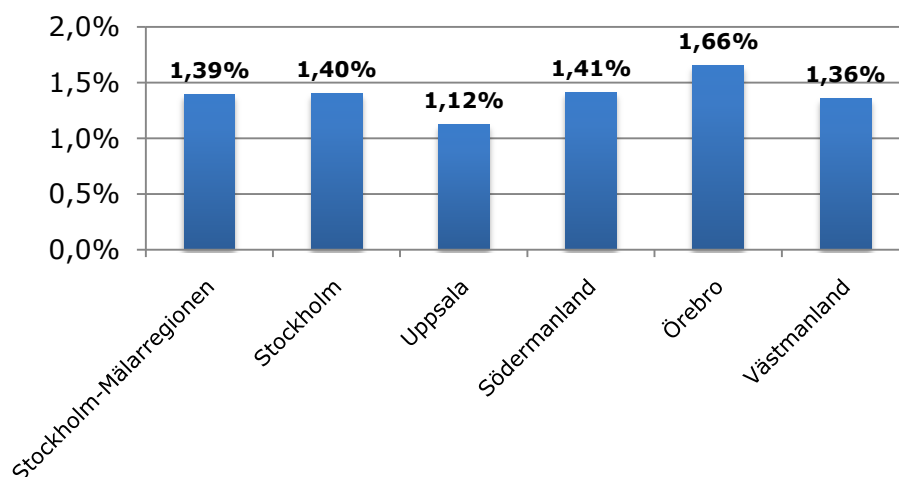
Diagram 34 visar att Sfi-utbildningarna genererar kostnader motsvarande cirka 520 miljoner kronor årligen i Stockholm-Mälardalenregionen, vilket motsvarar ungefär en tredjedel av landets totala kostnader för Sfi (1 550 miljoner).

**Diagram 34. Sfi och Sfx kostnader, TSEK, år 2008**



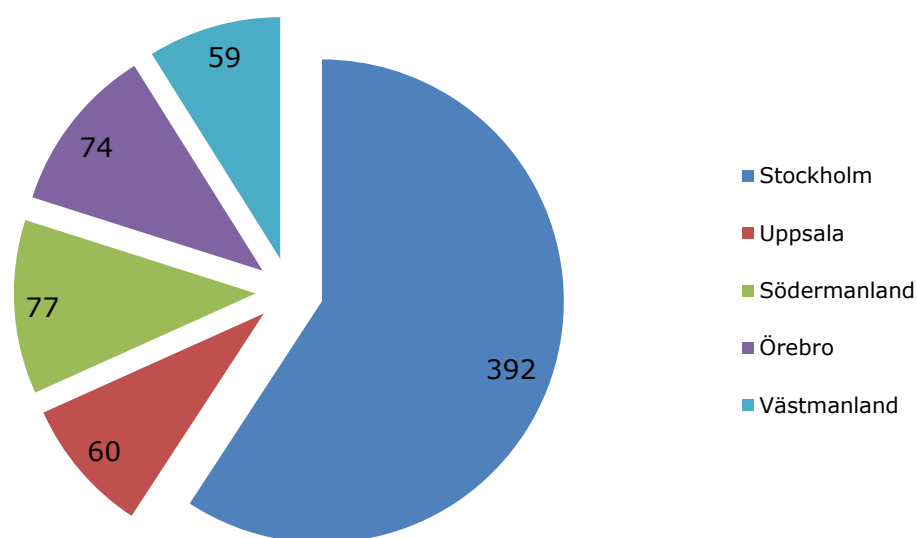
**Diagram 34.** I kostnaden ingår kostnader för undervisning, lokaler samt övriga kostnader. Även ersättning till annan utbildnings anordnare såsom studieförbund ingår.

Kostnaden för Sfi- och Sfx-utbildningar i Stockholm-Mälardalenregionen är i snitt ungefär 1,4 procent av totalkostanden för samtliga landsting- och kommunfinansierade utbildningar. Avvikelserna syns främst i Uppsala län (1,12 %) och Örebro län (1,66 %).

**Diagram 35. Sfi och Sfx: utbildningens kostnad (2008) som andel av totalkostnaden\***

**Diagram 35.** \*Grundskola, gymnasieutbildning, vuxenutbildning samt Sfi och Sfx.

Totalt i Stockholm-Mälardalen fanns 662 lärare inom Sfi (inkl Sfx), att jämföra med riket i helhet där det fanns 2 008 lärare (omräknat till heltidstjänster).

**Diagram 36. Sfi och Sfx: antal tjänstgörande lärare läsåret 08/09 omräknat till heltidstjänster**

**Diagram 36.** Antal lärare, skollära samt studie- och yrkesvägledare vars tjänstgöring omfattar undervisning. Korttidsanställda (anställda mindre än en månad) samt lärare som varit helt tjänstlediga hela höstterminen ingår inte. Omräkningen till heltidstjänster (årsarbetare) har gjorts genom en summering av de uppgifter som för varje lärare lämnats om omfattningen av lärarens tjänst.



## SFI OCH SFX – STOCKHOLMS LÄN

### Elever

Flest elever i Sfi har naturligt nog kommuner med en hög andel invånare med utländsk bakgrund (se exempelvis Botkyrkas och Södertäljes kommun).

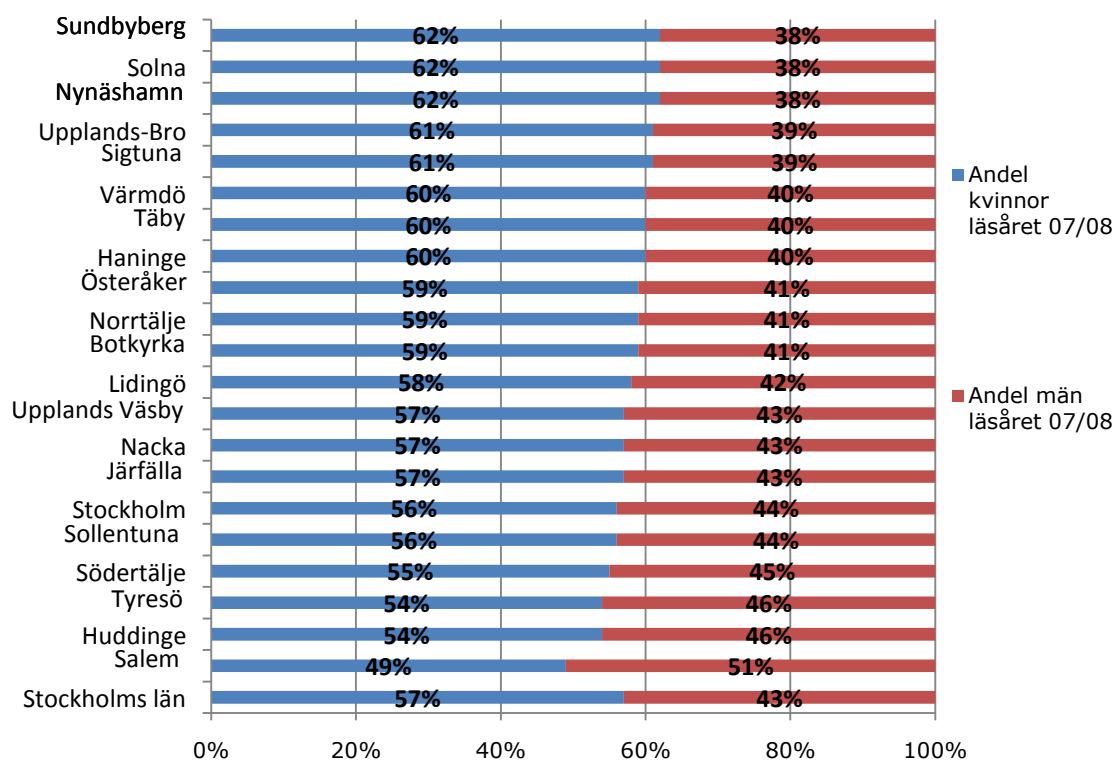
**Tabell 19. Sfi och Sfx: totalt antal elever per kommun i Stockholms län läsåret 07/08.**

Salem	88
Nynäshamn	141
Österåker	144
Upplands Väsby	181
Värmdö	191
Norrtälje	198
Lidingö	206
Upplands-Bro	228
Tyresö	233
"Nordost"	384
Sigtuna	456
Sundbyberg	456
Sollentuna	482
Nacka	491
Järfälla	601
Solna	662
Haninge	995
Södertälje	1 310
Huddinge	1 516
Botkyrka	1 867
Stockholm	11 998
<b>Stockholms län</b>	<b>22 828</b>
<b>Riket</b>	<b>73 955</b>

**Tabell 19.** I Nordost ingår kommunerna Danderyd, Täby, Vallentuna och Vaxholm. Nykvarns uppgifter ingår i Södertäljes siffror. Ekerös uppgifter ingår i Stockholms siffror.

Liksom för övriga utbildningar är kvinnor i majoritet i Sfi-utbildningar i Stockholms län. Skillnaden är dock inte lika stor som exempelvis för vuxenutbildning och i Salem är män med i knapp majoritet.

**Diagram 37. Könsfördelning Sfi Stockholms län läsåret 07/08**



**Diagram 37.** I Nordost ingår kommunerna Danderyd, Täby, Vallentuna och Vaxholm. Nykvarns uppgifter ingår i Södertäljes siffror. Ekerös uppgifter ingår i Stockholms siffror.

## Utbildningsbakgrund

Det finns stora skillnader i nybörjarnas utbildningsbakgrund mellan kommunerna i Stockholms län. Medan var fjärde nybörjare i Stockholms och Upplands-Bro kommun har högst sex års utbildning från sitt hemland, har endast 3 procent av nybörjarna i Södertälje kommun så kort utbildningsbakgrund.

<b>Tabell 20. Sfi och Sfx: andel av nybörjarna för tre läsår sedan med högst 6 års utbildning i hemlandet (2008), Stockholms län</b>	
<b>Kommun</b>	<b>Procentuell andel</b>
<i>Södertälje</i>	3 %
<i>Lidingö</i>	8 %
<i>Nynäshamn</i>	9 %
<i>Täby</i>	9 %
<i>Upplands Väsby</i>	9 %
<i>Österåker</i>	9 %
<i>Sigtuna</i>	11 %
<i>Norrtälje</i>	12 %
<i>Salem</i>	12 %
<i>Järfälla</i>	13 %
<i>Värmdö</i>	13 %
<i>Haninge</i>	14 %
<i>Nacka</i>	14 %
<i>Sollentuna</i>	14 %
<i>Tyresö</i>	16 %
<i>Botkyrka</i>	17 %
<i>Huddinge</i>	17 %
<i>Sundbyberg</i>	17 %
<i>Solna</i>	19 %
<i>Stockholm</i>	25 %
<i>Upplands-Bro</i>	25 %
<b>Samtliga kommuner</b>	<b>20 %</b>

**Tabell 20.** Andel nybörjare med högst 6 års skolutbildning i hemlandet. Statistiken gäller för hela Sfi, dvs alla inriktningar har slagits ihop. Denna variabel mäts med tre års eftersläpning. I Nordost ingår kommunerna Danderyd, Täby, Vallentuna och Vaxholm. Nykvarns uppgifter ingår i Södertäljes siffror. Ekerös uppgifter ingår i Stockholms siffror.

## Utbildningsinriktning

Sfi 1 är, som statistiken nedan visar i tabell 21, en mycket marginell utbildning sett till antalet elever. Detta ska naturligtvis beaktas när statistik avseende exempelvis resultat studeras.

<b>Tabell 21. Sfi och Sfx: Andel elever som studerar enligt studieväg (läsåret 07/08), Stockholms län, %.</b>			
	<b>Sfi 1</b>	<b>Sfi 2</b>	<b>Sfi 3</b>
<i>Lidingö</i>	37	34	30
<i>Salem</i>	12	58	30
<i>Sundbyberg</i>	22	46	32
<i>Tyresö</i>	9	57	34
<i>Södertälje</i>	28	39	34
<i>Nynäshamn</i>	31	31	38
<i>Sigtuna</i>	6	53	41
<i>Värmdö</i>	7	51	42
<i>Stockholm</i>	4	51	45
<i>Nacka</i>	5	51	45
<i>Haninge</i>	4	47	49
<i>Österåker</i>	2	46	52
<i>Solna</i>	7	38	55
<i>Sollentuna</i>	7	36	57
<i>Botkyrka</i>	7	36	58
<i>Järfälla</i>	8	35	58
<i>Huddinge</i>	6	33	61
<i>"Nordost"</i>	12	27	61
<i>Upplands-Bro</i>	8	29	63
<i>Norrtälje</i>	11	23	66
<i>Upplands Väsby</i>	7	9	84

**Tabell 21.** I Nordost ingår kommunerna Danderyd, Täby, Vallentuna och Vaxholm. Nykvarns uppgifter ingår i Södertäljes siffror. Ekerös uppgifter ingår i Stockholms siffror.