



Mälardalsrådets verksamhetsberättelse 2025



Mälardalsrådet driver medlemmarnas frågor för konkreta resultat inom infrastruktur, kompetensförsörjning och internationella jämförelser.

Innehåll

2025 – Steg framåt för ökad samhällsnytta	4
Fokusområden	6
Infrastruktur och transporter (En Bättre Sits)	
Strategisk kompetensförsörjning (En Bättre Matchning)	
Innovation i offentlig sektor	
Internationella jämförelser och lärande	
Storregionala mötesplatser och nätverk	18
Mälartinget och Rådsmötet	
Greater Stockholm Network	
Riksdagsarbete	
Almedalen	
Årets Mälardarling	23
Kommunikation	24
Medlemskap	26
Medlemmar	27
Styrelse	28
Styrgrupper	30
Kansli och arbetsgrupper	34

2025 – Steg framåt för ökad samhällsnytta

Mälardalsrådet har vidareutvecklat det långsiktiga arbetet att driva medlemmarnas frågor för konkreta resultat med fokus på infrastruktur och transporter samt strategisk kompetensförsörjning. Grunden är inriktningsmålen om en sammanhållen region och en stark kunskapsregion. Det konkreta samarbetet tar avstamp i den funktionella arbetsmarknads-, utbildnings- och bostadsregionen.

Infrastrukturen är det som binder medlemmarna samman och bildar grunden för den fortsatta utvecklingen av Stockholm-Mälardalsregionen. Sedan över 20 år har Mälardalsrådets infrastruktur-samarbete En Bättre Sats stöttat de funktionella sambanden över kommun- och regiongränserna. Ett viktigt nyckeltal rör arbetspendlingen där 850 000 personer passerar en eller flera kommungränser för att komma till jobbet. För vardagspendlaren är det storregionala perspektivet konkret. Spåren och vägarna måste fungera för att samhället ska hålla ihop.

Den storregionala Systemanalysen uppdaterades och beslutades formellt i de sju regionerna hösten 2024. Under 2025 har fokus varit på opinionsbildning för att utvecklingsstrategins prioriteringar ska få genomslag i den nationella transportpolitiken. Trafikverkets planförslag, som presenterades i september, innebär ett antal viktiga satsningar på Stockholm-Mälardalsregionens transportsystem utifrån prioriteringarna i Systemanalysen. Samtidigt saknades förslag på viktiga satsningar, inte minst på det starka pendlingsstråket Mälardalsbanan. Under hösten togs fördjupade underlag fram för att stärka den fortsatta argumentationen, däribland ett PM med beredskapsperspektiv på prioriteringarna i Systemanalysen samt en nyttoanalys som visar att satsningar på Stockholm-Mälardalsregionens

transportinfrastruktur ger nytta om 222 miljarder kr genom bland annat restidsvinster, klimatnyttor och ökade skatteintäkter.

I Mälardalsrådets kompetensförsörjnings-samarbete En Bättre Matchning har arbetet fortsatt inom de två fokusområdena Samhällsbyggare inom infrastruktursektorn och Stärkt lärarförsörjning. I början av året samlades drygt 80 ledande företrädare från politik, akademi, näringsliv och myndigheter på Skavsta utvecklingsområde i Nyköping, för att lansera Mälardalsrådets kompetenskartläggning. Den visar bland annat att 7 av 10 rekryteringar av signaltekniker behöver ske till Stockholm-Mälardalsregionen. Nyckeltalen från rapporten diskuterades under våren, bland annat med Trafikverket, och var en viktig utgångspunkt för Mälardalsrådets nya Samhällsbyggardag i september. Andra viktiga frågor på kompetensförsörjningssidan berörde regeringens STEM-strategi (Science, Technology, Engineering and Mathematics) och arbetet för en stärkt lärarförsörjning, däribland tillgång till utbildning genom lärcentrum samt behovet av fler yrkeslärare och lärare inom STEM.

Mälartinget 2025 hölls i Örebro och samlade än en gång 400 personer – 300 politiker och 100 övriga deltagare från kommuner, regioner, myndigheter, lärosäten m fl – för diskussioner om transporter och utbildning i Stockholm-Mälardalsregionen. Konferensen hade ett särskilt fokus på den uppdaterade utvecklingsstrategin för Stockholm-Mälardalsregionens transporter, "Systemanalysen" och regeringens finansiering av infrastruktur och utbildning, med finansminister Elisabeth Svantesson (M) som talare.

Jens Sjöström (S)
Ordförande

Maria Nimvik Stern
Generalsekreterare

19

Företrädare för Örebro kommun, Region Örebro län och Örebro hälsade välkommen till Mälartinget



22

Mingel i Almedalen



12

Samhällsbyggarrapporten



17

Planering inför Mälardalsrådets studieresa till Hamburg



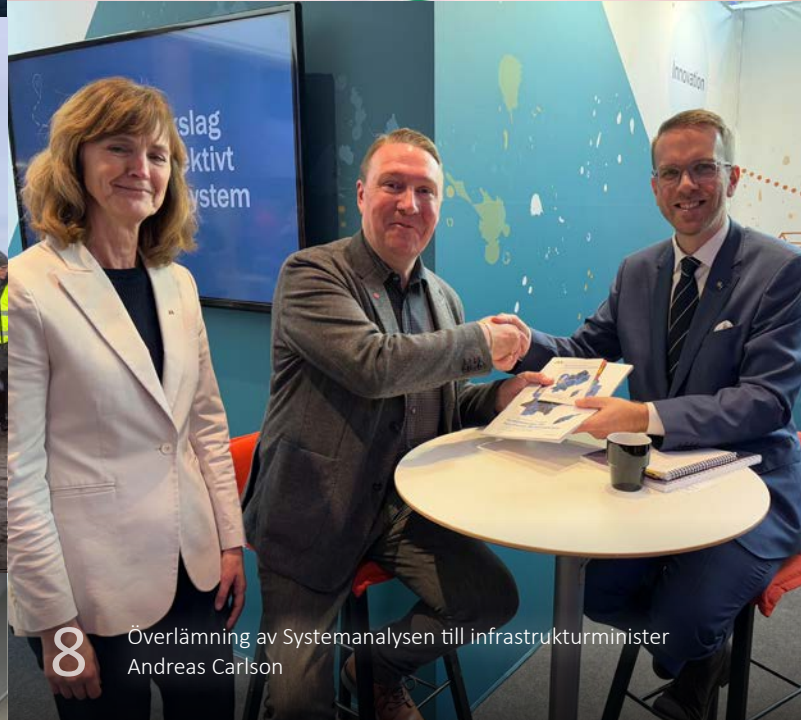
13

Stort intresse när Mälardalsrådet presenterade ny rapport i Nyköping



8

Överlämning av Systemanalysen till infrastrukturminister Andreas Carlson



21

Seminarium i riksdagen



23

Den tidigare Arlandautredaren Peter Norman utsågs till Årets Mälardarling



Fokusområden

Infrastruktur och transporter

(En Bättre Sits)

Mälardalsrådets En Bättre Sits-process är det transportpolitiska samarbetet mellan regioner och kommuner i Stockholm-Mälardalsregionen. Arbetet koordineras av Mälardalsrådet, med styrelsen som formell ägare, uppdragsgivare och remissinstans. För bredare kunskapsinhämtning och beredning ingår även andra parter.

Parterna i En Bättre Sits arbetar tillsammans för en sammanhållen, hållbar region med infrastruktur och kollektivtrafik som underlättar människors vardag och stärker näringslivet. Arbetet drivs gentemot gemensamt formulerade och politiskt förankrade mål för transportsystemet över kommun-, läns- och partigränser. Syftet är att vårda och utveckla den länsöverskridande och politiskt genomarbetade utvecklingsstrategin för Stockholm-Mälardalsregionens transportsystem – den storregionala systemanalysen. Det övergripande målet är att regionens infrastrukturprioriteringar ska få genomslag i den nationella åtgärdsplaneringen samt på den europapolitiska nivån.

Region Stockholm, Uppsala, Västmanland, Örebro, Sörmland, Östergötland och Gotland ingår sedan länge i samarbetet

och står bakom systemanalysen. Sedan hösten 2024 ingår även Region Dalarna i En Bättre Sits-samarbetet med representation i den politiska styrgruppen och i beredningsarbetet.

Uppföljning av tidigare beslutade åtgärder i nationell transportinfrastrukturplan

Den 11 februari meddelade regeringen byggstartsbeslut för Stockholm-Mälardalsregionens prioriterade åtgärd E22 Förbifart Söderköping – vilket Mälardalsrådet välkomnade i ett pressmeddelande. I samband med detta meddelade regeringen även att man inte fattat byggstartsbeslut för den prioriterade åtgärden Tvärförbindelse Södertörn. I stället fick Trafikverket i uppdrag att se över kostnaderna och om möjligt vidta lämpliga konstadsreducerande åtgärder.



Möte med Trafikverkets ledning 19 juni



Studiebesök i Förbifart Stockholm

Dessutom gavs Trafikverket i uppdrag att se över kostnaderna för Förbigångsspår Katrineholm, en åtgärd som identifierats som ett behov före 2035 i Systemanalysen.

Med anledning av de försenade byggstartsbesluten bjöds Trafikverkets regiondirektörer för Östra respektive Mellersta regionen in till årets första styrgruppsmöte för att rapportera om framdriften i projekt som beslutats i gällande nationella plan 2022-2033. Ett stort fokus blev arbetet med projektet Mäljarbanan Tomtebodav-Kallhäll och den försenade utbyggnaden genom Sundbyberg samt risker kopplat till tidsplanen.

Oron kring försenade infrastrukturprojekt togs upp på nytt vid ett möte den 19 juni där Trafikverkets generaldirektör, planeringsdirektör och regionala direktörer för Mellersta och Östra deltog. Mälardalsrådet representerades av Jens Sjöström (S), ordförande Mälardalsrådet, Kristoffer Tamsons (M), ordförande En Bättre Sits, samt Jenny Landernäs (M), ordförande regionala utvecklingsnämnden och kollektivtrafiknämnden Region Västmanland.

Mälardalsrådets infrastruktur-

prioriteringar och frågan hur genomförandeförmågan kan öka var ämnet vid Mälardalsrådets Almedalsseminarium ”Mer pengar till infrastruktur, och mer infrastruktur – som faktiskt byggs, för pengarna” den 26 juni där bland andra Trafikverkets planeringsdirektör medverkade.

På tjänstepersonnivå följdes infrastrukturåtgärder som identifierats i Systemanalysen före 2035 upp bland annat genom att Trafikverket presenterade status för respektive åtgärd vid ett möte i En Bättre Sits Stora tjänstepersonsgrupp den 10 juni.

Delseger: studiebesök och firande av Förbifart Stockholms delöppande 2026

Den 12 september anordnade Mälardalsrådet, tillsammans med Trafikverket, ett studiebesök i tunneln för E4 Förbifart Stockholm. Förbifart Stockholm har varit en av Mälardalsrådets prioriteringar i 20 år. Projektet förbättrar framkomligheten i Stockholm, med stora nyttor för exempelvis Ekerö, Upplands-Bro och Sollentuna, men effekterna av att avlasta Stockholms centrala delar märks i hela

Stockholm-Mälardalsregionen. Tillsammans med andra viktiga åtgärder, som ökad kapacitet på E4:an vid Arlanda, bidrar Förbifarten till ändrade ruttval och flöden för den nord-sydliga trafiken från Uppsala till Östergötland och vidare till Bergslagen.

2026 öppnar den första etappen mellan Häggvik-Hjulsta och projektet planeras vara helt klart 2030. Vid studiebesöket deltog ett 40-tal politiker och tjänstepersoner från Stockholm-Mälardalsregionen för att fira delsegern.

Opinionsbildning kring Systemanalysens prioriteringar inför nationell plan 2026-2037

Systemanalysen uppdaterades 2024. Under hösten 2024 fattades de formella besluten i de sju regionerna och den 17 oktober fastställdes Systemanalysen i Mälardalsrådets styrelse. Överlämnandet av Systemanalysen till Trafikverket i oktober 2024 blev startskottet för kampanjarbetet för att utvecklingsstrategins prioriteringar ska få genomslag i den nationella transportpolitiken.

Under 2025 lades stort fokus på fortsatt opinionsbildning där arbetet utgått från en detaljerad kommunikationsplan. I samband med Transportforum i Linköping den 15-16 januari lämnade Jens Sjöström (S), ordförande Mälardalsrådet, över Systemanalys för Stockholm-Mälardalsregionen till infrastruktur- och bostadsminister Andreas



Överlämning av Systemanalysen till infrastrukturminister Andreas Carlson

Carlson (KD). Mälardalsrådet deltog som utställare under Transportforum tillsammans med Mälardalstrafik.

Under våren hade Mälardalsrådet fortsatt dialog med Arlandasamordnaren Peter Norman avseende uppdraget om stärkt konkurrenskraft för flygplatsen. Exempelvis deltog Mälardalsrådets ordförande vid en hearing om utredningens delrapport på tema väg den 25 mars och ett skriftligt inspel lämnades den 23 april. Samordnaren deltog även vid styrgruppsmötet den 9 maj inför att slutrapporten skulle presenteras den 3 juni. Slutrapporten innefattade förslag på ett flertal åtgärder som identifierats och prioriterats i Systemanalysen.

Trafikverket presenterade den 30 september sitt förslag till nationell transportinfrastrukturplan 2026-2037. Förslaget innebar ett antal viktiga satsningar på Stockholm-Mälardalsregionens transportsystem utifrån de prioriteringar och behov som identifierats i Systemanalysen. Samtidigt saknades förslag på viktiga satsningar, inte minst på Mälardalsregionen mot bakgrund av de stora förseningar som aviserats från Trafikverket avseende utbygganden genom Sundbyberg. Ett pressmeddelande som välkomnade förslaget, men kritiserade de uteblivna satsningarna skickades samma dag.

Den 8 oktober publicerades en debattartikel från En Bättre Sits presidium hos Altinget. Fokus var den nationella planen och vikten av att staten håller löftena om Stockholm-Mälardalsregionens prioriterade transportinfrastruktur, samt konsekvenserna om man skulle ompröva eller överge redan beslutade eller avtalade projekt.

Under året togs fördjupade underlag fram för att stärka argumentationen för Systemanalysen som stöd inför fortsatta opinionsbildande insatser kopplade till nationell plan. Ett sådant underlag var ett internt PM med fokus på beredskapsaspekter av prioriteringarna i Systemanalysen. PM:et delades med styrgruppen i augusti samt presenterades för styrelsen den 26 september.

Ett annat underlag var rapporten Nyttanalytisk analys av Systemanalys för Stockholm-Mälardalsregionen. Analysen utgår från Trafikverkets beräkningsmetoder men från ett systemperspektiv där samtliga behov i Systemanalysen före 2035 ingår, samt där ytterligare regionala utvecklingseffekter kopplade till exempelvis ökad tillgänglighet till arbetsplatser, ökade skatteintäkter och förändrade fastighetsvärden beskrivs. Rapporten, som visar att satsningar på Stockholm-Mälardalsregionens transportinfrastruktur ger nytta om 222 miljarder kr genom bland annat restidsvinster, klimatnyttor och ökade skatteintäkter, presenterades av En Bättre Sits presidium vid ett digitalt rapportsläpp den 21 oktober. I webinariet deltog även representanter från riksdagens trafikutskott samt Transportföretagen och Siemens Mobility med kommentarer. Ett pressmeddelande om rapporten skickades samma dag.

Den 17 november lämnade Mälardalsrådet ett remissvar på Arlandautredningens slutrapport. Eftersom många av utredarens förslagna åtgärder även föreslagits av Trafikverket i förslag till nationell plan, innefattade remissvaret även reaktioner



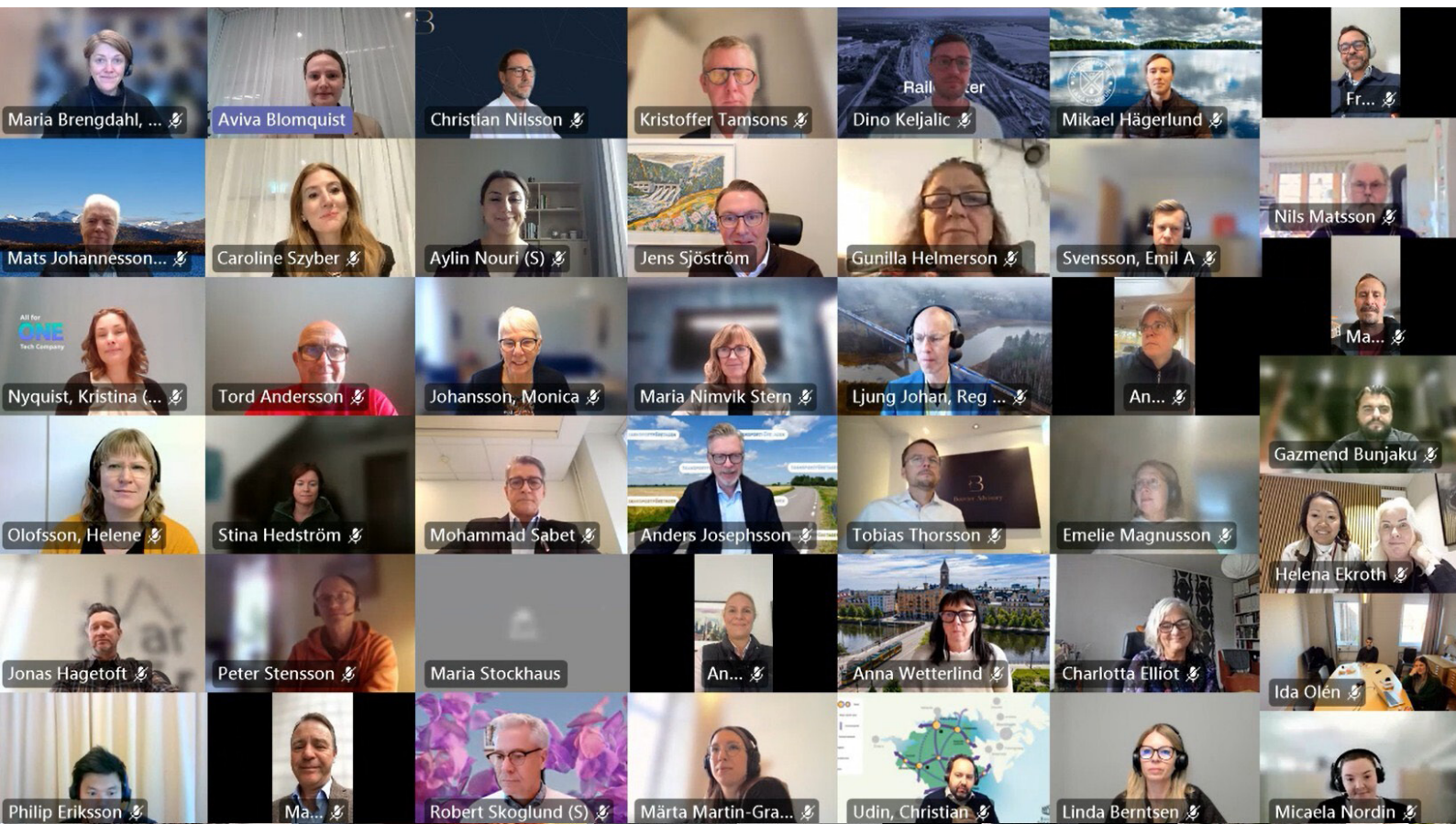
Pressträff med presentation av remissvaret till Nationell plan

på planförslaget.

Mälardalsrådet deltog vid ett dialogmöte som infrastruktur- och bostadsminister Andreas Carlson (KD) bjöd in regionerna till avseende Trafikverkets planförslag i slutet av året. En gemensam presentation med inspel från En Bättre Sits-samarbetet hölls av En Bättre Sits presidium tillsammans med en representant från Region Stockholm.

Mälardalsrådets remissyttrande över

Webbinarium om Mälardalsrådets nya Nyttanalytisk analys





Remissmöte hos infrastrukturministern

planförslaget presenterades den 16 december under en presskonferens. Presentationen hölls av Mälardalsrådet ordförande tillsammans med ordförande för En Bättre Sits och en representant från Region Västmanland ur styrgruppen. Presskonferensen sändes digitalt via Mälardalsrådets YouTube-kanal.

Förberedelser för en ny Systemanalysprocess

Under våren 2025 presenterades ett PM med lärdomar och mål från Systemanalysens arbetsprocess 2022-2024. Utvärderingen hade utgångspunkt i en mer omfattande utvärdering som gjordes av arbetsprocessen 2018-2020 och visade på vilka tidigare lärdomar som den senaste processen i olika grad lyckats omhänderta. Därtill sammanfattades regionernas lärdomar kopplat till intern förankring i respektive län.

Syftet med PM:et är att utgöra ett underlag för så väl politik som tjänstepersoner i förberedelserna inför en ny Systemanalysprocess. Den 28 november 2025 beslutade styrelsen om den övergripande planen för arbetsprocessen 2026, med ett tidigt uppstartsmöte för politiken i mars 2026.

Godstransportrådet för Stockholm-Mälardalsregionen

Under året sammanträdde Godstransportrådet vid två tillfällen, den 4 april respektive 16 oktober. Vid mötena diskuterades frågor kopplat till exempelvis prämtrafikens utveckling, flygfraktens utmaningar och behov utifrån Arlandas respektive Örebro flygplats perspektiv, samt Trafikverkets förslag till nationell plan utifrån ett godsperspektiv.

Sedan hösten 2024 drivs arbetet i delvis nya former, där mer regelbundna avstämningar sker med den breda referensgruppen, och där arbetet fokuseras särskilt på aktuella frågor och kortare projekt. Under året



Godsdagen samlade drygt 80 deltagare



Studiebesök i Södertälje hamn i samband med Godsdagen

presenterade beredningsgruppen fyra nya PM för Godstransportrådet kopplade till TEN-T-förordningens krav på urbana knutpunkter, viktiga järnvägsåtgärder i södra respektive norra Sverige för Stockholm-Mälardalenregionen, samt uppställningsplatser och laddinfrastruktur för tunga lastbilar. Arbetet stämades av med Godstransportrådets referensgrupp vid digitala möten den 3 februari och 18 september, då även tillfälle gavs att lämna inspel till det fortsatta arbetet. PM:en sammanställdes i en rapport som presenterades i samband med Godsdagen.

Mälardalsrådet årliga konferens Godsdagen hölls den 27 november i Södertälje och samlade drygt 80 representanter från politik, näringsliv och akademi. Under konferensen diskuterades Trafikverkets förslag till nationell transportinfrastrukturplan, Mälarsjöfarten och sjöfartens kompetensförsörjning, samt elektrifiering av tunga transporter. Efter konferensen följde ett studiebesök i Södertälje hamn och logistikområdet Stockholm Syd.

Utvecklingen av det transeuropeiska transportsystemet

Den 5 februari arrangerade Mälardalsrådet ett lunchwebbinarium om EU:s transporter. Medverkande var bland andra europaparlamentariker Johan Danielsson (S), och Siamak Jalali från Landsbygds- och infrastrukturdepartementet. Samtal fördes

med förtroendevalda från Mälardalsrådet, Södertälje kommun och Region Uppsala. Ett 70-tal personer deltog. Efter webbinariet följde en fördjupande workshop om EU-finansiering av transportsatsningar.

Korridorsforum för Skandinavien-Medelhavet, den transeuropeiska transportkorridoren där Stockholm-Mälardalenregionen ingår, hölls den 26 juni. Jan Owe-Larsson (M), ledamot i En Bättre Sits styrgrupp, representerade Mälardalsrådet under mötet där bland annat frågor om framtida finansiering av transportkorridorernas utbyggnad diskuterades.

Inför förhandlingarna om EU:s nästa långtidsbudget bjöd Europeiska Kommissionen in till samråd och utvärdering av tidigare perioder av fonden för ett sammanlänkat Europa (CEF1 och CEF2). CEF är ett medfinansieringsverktyg för projekt som bidrar till att utveckla det transeuropeiska infrastruktursystemet (TEN-T). Mälardalsrådet lämnade ett gemensamt samrådssvar den 28 maj.

Den 19 november svarade Mälardalsrådet regeringen på remiss av förslag till Europaparlamentets och rådets förordning om inrättandet av fonden för ett sammanlänkat Europa för perioden 2028-2034 (CEF3). Ett pressmeddelande skickades samma dag.

Samverkan i Östra Mellansverige

Mälardalsrådet ingår sådana många år i samarbetet Samverkan östra Mellansverige (tidigare kallat ÖMS) tillsammans med Region Gävleborg, Uppsala, Västmanland, Stockholm, Sörmland, Östergötland och Örebro. Under året uppdaterades den gemensamma strategiska inriktningen för storregional fysisk planering i östra Mellansverige (tidigare kallad ÖMS 2050). Inriktningen och andra rapporter som tas fram inom samarbetet utgör underlag i systemanalysprocessen. Mälardalsrådets styrelse fattade beslut att godkänna den uppdaterade inriktningen vid sammanträdet 28 november.

Strategisk kompetensförsörjning

(En Bättre Matchning)

Stockholm-Mälarenregionen är en kunskapsregion med utbildning och forskning av hög internationell klass, många högutbildade och ett kunskapsintensivt näringsliv. En välfungerande försörjning av kunskap och kompetens är avgörande för regionens utveckling, tillväxt och konkurrenskraft. Inom ramen för Mälardalsrådets arbete samarbetar regioner och kommuner med akademi och andra utbildningsanordnare för en stärkt kompetensförsörjning.

Mälardalsrådets styrelse har identifierat två utmaningar för kunskapsregionen där det finns en samverkanspotential som kompetensförsörjningsarbetet syftar till att främja. Dessa är: Bättre matchning mellan utbildning och efterfrågad kompetens samt En region som främjar innovation. Arbetet konkretiseras till En Bättre Matchning (EBM) och Innovation i offentlig sektor.

En Bättre Matchning är Mälardalsrådets storregionala samarbete om strategisk kompetensförsörjning mellan regionalt utvecklingsansvariga i de tio länen Stockholm, Uppsala, Västmanland, Örebro, Sörmland, Östergötland, Gävleborg, Dalarna, Värmland och Gotland.

Mälardalsrådet koordinerar samarbetet som leds av en styrgrupp med politiker med ansvar för det regionala utvecklingsuppdraget samt en representant för Mälardalsrådets styrelse.

Huvuddelen av arbetet utgår från två utbildningsområden som kännetecknas av att de är bristyrken som riskerar att hämma Stockholm-Mälarenregionens och Sveriges utveckling:

- Samhällsbyggare inom infrastruktursektorn
- Stärkt läraryrsförsörjning

I samband med Mälartinget i Örebro tackade Mälardalsrådets ordförande Jens Sjöström (S) av Irén Lejegren (S), Region Örebro län, som under åtta år har lett arbetet i En Bättre Matchning. Irén Lejegren (S) har varit en starkt bidragande kraft till hur En Bättre Matchning utvecklats under åren och hur regioner och kommuner kunnat bidra gemensamt till en stärkt kompetensförsörjning i Stockholm-Mälarenregionen. Till ny ordförande utsågs Theres Andersson (S), regionråd Region Örebro län.

Under året beslutade sig också Region Gotland att delta politiskt och på tjänstepersonsnivå i En Bättre Matchning som därmed inkluderar tio regioner.





Stort intresse när Mälardalsrådet presenterade ny rapport i Nyköping

Samhällsbyggare inom infrastruktursektorn

En välfungerande infrastruktur är avgörande för arbetspendling och godstransporter och kompetensbristen riskerar att försena, fördyra och försvåra infrastrukturprojekt i regionen. Stockholm-Mälardalsregionen har stora kompetensbehov och inom Mälardalsrådet pågår ett arbete med att förbättra förutsättningarna för en bättre kompetensförsörjning av samhällsbyggare inom infrastruktursektorn.

I början på året samlades drygt 80 ledande företrädare från politik, akademi, näringsliv och myndigheter på Skavsta utvecklingsområde vid Nyköping för att ta del av Mälardalsrådets nya kompetenskartläggning som färdigställdes i slutet av 2024. Rapporten belyser kritiska bristyrken inom järnväg, vägtrafik, sjöfart och flyg – en



Panelsamtal med bl a Trafikverket och MYH

utmaning för Sveriges största trafiknav med 850 000 vardagspendlare. Kartläggningen identifierar utmaningar i utbildningssystemet och Mälardalsrådet föreslår lösningar för att stärka kompetensförsörjningen av samhällsbyggare, bland annat uppdrag till Trafikverket och Myndigheten för yrkeshögskolan. Medverkade gjorde representanter från politik, utbildning och näringsliv, däribland Magnus Wallerå, generaldirektör, Myndigheten för yrkeshögskolan och Henrik Dider, HR-direktör på Trafikverket.

Mälardalsrådet följde upp frågorna under våren i ett lunchseminarium med drygt 100 deltagare från kommuner, regioner, näringsliv och utbildningssektorn. Byggföretagen, Transportföretagen och Mälardalens universitet medverkade med olika perspektiv på lösningar med utgångspunkt i den nya kartläggningen.

Mälardalsrådet har länge påtalat kompetensbristen inom järnvägsområdet. Under vintern gav regeringen Trafikverket i uppdrag att föreslå åtgärder för att stärka kompetensförsörjningen. Trafikverkets utredare bjöds in till samtal med styrgruppen för En Bättre Matchning. Utredningen publicerades den 16 maj, och den 11 juni bjöd Mälardalsrådet in till samtal för att diskutera utredningens förslag, bland annat kring Trafikverkets långsiktiga roll för stärkt kompetensförsörjning och Stockholm-Mälardalsregionens behov av satsningar.



Mälardalsrådets nya Samhällsbyggardag samlade en bredd av aktörer

Under senvåren påbörjades planeringen av Mälardalsrådets nya Samhällsbyggardag med fokus på kompetensförsörjning som sedan genomfördes i september. Frågorna handlade om hur olika aktörer kan bidra till genomförandet av infrastrukturprojekt i Stockholm-Mälardalenregionen. Bland annat diskuterades behovet av rimliga ersättningsnivåer till utbildningsanordnare, något Mälardalsrådet senare uppmärksammande i debattartikeln ”Ersätt kommunerna som utbildar samhällsbyggare” i Dagens Samhälle. Medverkade gjorde bland annat representanter från Mälardalsrådets styrgrupp inom kompetensförsörjning och styrelse. Dagen lockade 70 deltagare och planeras bli ett återkommande arrangemang.

I slutet av september presenterades Trafikverkets förslag till nationell plan för transportinfrastrukturen 2026-2037 där



Rundabordsamtal om bristen på samhällsbyggare

kompetenssituationen beskrivs som akut för planens genomförande. Den 16 december lämnade Mälardalsrådet sitt remissvar där behovet av uppdrag till Trafikverket och fler utbildnings- och övningsanläggningar lyftes fram.

Kompetensförsörjningsfrågorna relaterat till genomförandet av nationell plan följdes upp med ett seminarium i riksdagen, samt ett rundabordsamtal med representanter för Trafikverket, Mälardalens universitet, Byggföretagen, Maskinentreprenörerna, Installatörsföretagen och Vossloh. Regeringen gav vid årets slut Trafikverket ett långsiktigt uppdrag om järnvägens kompetensförsörjning.

Stärkt läraryrsörjning

Enligt Skolverkets prognos från 2025 kommer Sverige att sakna omkring 10 600 behöriga lärare och förskolelärare 2038. Sett till antalet utbildningsplatser är Stockholm-Mälardalenregionen relativt välförsörd för att klara det årliga behovet men strukturella utmaningar med låg genomströmning och att kommuner som har långt till ett lärosäte med lärarutbildning har en sämre läraryrsörjning, utmanar Stockholm-Mälardalenregionens läraryrsörjning. Den demografiska utvecklingen har dämpat läraryrsörjningen något, men de strukturella utmaningarna kvarstår, liksom behovet av en lärarutbildning som utgår från arbetsmarknadens behov.

Mälardalsrådets arbete drivs utifrån ovanstående utmaningar och fokuserar på följande tre områden:

- En lärarutbildning utifrån arbetsmarknadens behov, exempelvis yrkeslärare och lärare inom STEM
- Ökad genomströmning
- Stärkt tillgång till lärarutbildning, genom exempelvis lärcentrum

Arbetet med stärkt lärarförsörjning har utgått från regeringens utredning om lärar- och förskollärarytbildningarna som presenterades i slutet av 2024. Flera av Mälardalsrådets frågor finns med, bland annat föreslås uppdrag till lärosätena om samverkan utifrån arbetsmarknadens behov samt satsningar på lärcentrum, utifrån behovet av att lärarutbildning behöver finnas i hela landet.



Den 18 mars lämnade Mälardalsrådet in gemensamt remissvar med särskilt fokus på att lärosätena behöver ha en nära dialog med skolhuvudmännen om det specifika lärarbehovet samt efterfråga regionala bedömningar.

För att följa upp frågorna bjöd Mälardalsrådet in statssekreterare Maria Nilsson (L) till ett webinarium den 18 juni om bland annat lärcentrum, bristen på yrkeslärare och regeringens syn på Mälardalsrådets arbete för en stärkt kompetensförsörjning. Medverkade gjorde Therez Almerfors (M), Uppsala kommun, Charlotta Englund (C), Region Örebro län

och Oscar Lindster (S), Region Gotland från styrgruppen samt en representant från Stockholms universitet.

10 600

behöriga lärare och förskolelärare kommer att saknas i Sverige år 2038 enligt Skolverket

Mälardalsrådet har under året stärkt sitt samarbete med Nätverket för kommunala lärcentra bland annat genom medverkan vid deras riksdagsseminarium om betydelsen av stärkt finansiering för lärcentrum.

Under senhösten följde Mälardalsrådet upp regeringens utredning i debattartikeln ”Lärarutbildning ska vara tillgänglig nära hemorten” som publicerades i Dagens Samhälle. Betydelsen av en nära dialog mellan lärosäten, kommuner och regioner samt bristen på yrkeslärare och lärare inom STEM liksom behovet av långsiktig finansiering av lärcentrum lyftes särskilt fram.

I mitten på december presenterade regeringen nytt uppdrag till universitet och högskolor om att samverka så att utbildningsutbudet och dimensioneringen av förskolläraryt- och lärarutbildningar svarar mot studenternas efterfrågan och skolhuvudmännens behov på regional och nationell nivå. Samverkan genom lärcentrum och dialog med skolhuvudmännen, samt regionala perspektiv lyfts fram specifikt.



Webinarium om stärkt lärarförsörjning med bl a statssekreterare Maria Nilsson (L)



Presentation av rapporten Politisk innovation under Almedalsveckan

Innovation i offentlig sektor – några nedslag

På årets Mälarting i Örebro medverkade Amy Loutfi, professor i datavetenskap vid Örebro universitet och Linköpings universitet, om Sveriges goda förutsättningar att ta en ledande roll i AI-utvecklingen samt behovet av politisk styrning och kompetenssatsningar för att nyttja AI, bland annat inom offentlig sektor. I ett efterföljande samtal uppmärksammades hur Strängnäs kommun och Sollentuna kommun arbetar med att nyttigöra AI i sina verksamheter. Strängnäs kommun berättade om effektivitet inom äldreomsorgen och förbättrad lästräning i skolan. Sollentuna kommun exemplifierade med satsningar på AI-robot, karriärverktyg baserat på AI, båda med syftet att frigöra tid och för att öka tillgängligheten.

Ett av studiebesöken på Mälartinget handlade om Örebro kommuns arbete med att skapa inkluderande och hållbara stadsmiljöer genom innovativa lekmiljöer. Deltagarna fick även möjlighet att besöka KomTek Örebro - en teknikskola där inspirerande fritidsaktiviteter och samverkan med skolor stärker barnens intresse för teknik, långsiktig tillväxt och innovationsförmåga.



Politisk innovation – ny rapport om nyttan i det storregionala arbetet

Mälardalsrådet gjorde 2022 en kartläggning och jämförande studie av andra storregionala samarbeten i Norden. Som en vidareutveckling har Mälardalsrådet tillsammans med de storregionala samarbetena Kvarnenrådet (samarbete över Bottenviken) och STRING (samarbete i stråket Oslo-Hamburg) under 2025 tagit fram en gemensam rapport, ”Politisk innovation”, för att beskriva arbetssätt och nyttan i det storregionala arbetet.

Rapporten presenterades av de tre organisationerna under ett välbesökt seminarium i Almedalen den 25 juni.

Medverkade gjorde Jens Sjöström (S), ordförande Mälardalsrådet, Rickard Carstedt (S), ordförande Kvarkenrådet samt Christian Orsing (M), STRING. Rapporten överlämnades till Maria Stockhaus (M), vice ordförande Nordiska rådets presidium. Rapporten presenterades även hos Kvarkenrådet den 14 augusti och på STRING:s temadag i Bryssel den 14 oktober.

Internationella jämförelser och lärande

Stockholm-Mälardalens utveckling och position i världen beror på de globala sambanden där städer och regioner betyder alltmer för länders utveckling och konkurrenskraft. Mälardalsrådet arbetar med omvärldsbevakning och internationella jämförelser genom att inkludera internationella perspektiv i det löpande arbetet, utbyta erfarenheter med andra storregionala aktörer i norra Europa samt arrangera en internationell studieresa vartannat år för en triple helix-delegation.

Under året har planeringen startat för Mälardalsrådets tolfte internationella studieresa, denna gång till Hamburg den 4-6 februari 2026. Intresset är stort och delegationen omfattar 50 ledande representanter från Stockholm-Mälardalens politik, akademi och näringsliv, med

Mälardalsrådets ordförande Jens Sjöström (S) som delegationsledare.

Programmet planeras enligt tidigare resors framgångsrecept att med utgångspunkt i Mälardalsrådets fokusområden ge aktuella presentationer, studiebesök och exempel på hur offentlig sektor, akademi och näringsliv arbetar tillsammans för att möta samhällsutmaningar.

Syftet är att bidra till att stärka Stockholm-Mälardalens internationella konkurrenskraft, det strategiska arbetet och relationerna över sektorerna samt skapa internationella kontaktytor och ge inspel till Mälardalsrådets fokusområden.

Programmet i Hamburg planeras innehålla en rad ämnen med nära koppling till Mälardalsrådets fokusområden, bland annat presentation av de storregionala samarbetena STRING och Metropolregion Hamburg, besök i HafenCity och hamnen, som är Europas tredje största. Kontakt är etablerad med olika universitet och science city samt Handelskammaren när det gäller kompetensförsörjning och kopplingen mellan utbildning och arbetsliv. På vägen till Hamburg planeras ett besök vid Europas för närvarande största byggprojekt, tunneln vid Fehmarn Bält.

Lärdomar och uppföljning av resan planeras att tas vidare i arbetet inom Greater Stockholm Network.



Storregionala mötesplatser och nätverk

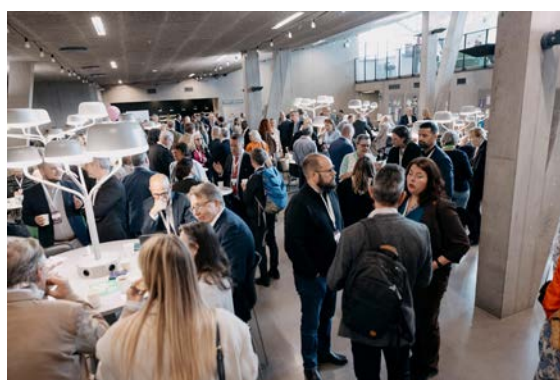
Mälartinget och Rådsmötet

Mälartinget 2025 hölls i Örebro den 8-9 maj med 400 deltagare från kommuner, regioner, näringsliv och akademi, varav 300 förtroendevalda. Konferensen hölls på Örebro universitet med Region Örebro län och Örebro kommun som värdar. Deltagarna hälsades välkomna av Jens Sjöström (S), ordförande Mälardalsrådet och investeringsregionråd Region Stockholm, John Johansson (S), kommunstyrelsens ordförande i Örebro kommun, Jenny Steen (S), regionstyrelsens ordförande i Region Örebro län, samt Johan Schnürer, rektor Örebro universitet.

Ett särskilt fokus lades vid den uppdaterade utvecklingsstrategin för Stockholm-Mälardalsregionens transporter, Systemanalysen och regeringens arbete



Finansminister Elisabeth Svantesson (M) inledningstalade på Mälartinget



Mälartinget samlade 400 deltagare

med finansieringen av infrastruktur och utbildning. Vikten av samarbete för ökad produktivitet, med Mälardalsrådet som gott exempel, framhölls i ett anförande av finansminister Elisabeth Svantesson (M). Talet följdes av ett panelsamtal med Jens Sjöström (S), Leif Gripestam (M), 1:e vice ordförande Mälardalsrådet, och Jenny Steen (S).

Irén Lejegren (S) och Therez Almerfors (M), ordförande respektive vice ordförande för Mälardalsrådets kompetensförsörjnings-samarbete En Bättre Matchning, presenterade årets arbete med särskilt fokus på den nya kartläggningen av kritiska yrken inom transportsektorn. Under ett efterföljande samtal medverkade Magnus Wallerå, generaldirektör Myndigheten för yrkeshögskolan, Caj Luoma, chef kompetensförsörjning Transportföretagen, Helena Åsell, ordförande för Unionen Mälardalen, och Johan Schnürer, med olika perspektiv på



Rådsmötet hölls på Kulturkvarteret i Örebro

hur utbildningssystem, arbetsgivare och politik kan möta kompetensbehoven.

I ett panelsamtal diskuterade Monica Johansson (S), regionråd Region Sörmland och vice ordförande En Bättre Sits, Jenny Landernäs (M), regionråd Region Västmanland, Jenny Lundström (MP), regionråd Region Uppsala, Jan Owe-Larsson (M), regionråd Region Östergötland och Sara Heelge Vikmång (S), kommunstyrelsens ordförande Huddinge kommun, hur regioner och kommuner kan stärka de gemensamma argumenten gentemot staten när framtidens infrastrukturprioriteringar ska avgöras våren 2026. Rami Yones, regional direktör Trafikverket Mellersta, informerade om pågående projekt och vägen mot nästa nationella infrastrukturplan.

Deltagarna fick möjlighet att utforska inspirerande exempel, testa ny teknik och diskutera frågor inom kompetensförsörjning och transportinfrastruktur i utställningen Mälarlabbet.

Mälartinget innehöll även ett pass om AI-utvecklingen, där AI-professorn Amy Loutfi gav en inblick i den snabba utvecklingen inom artificiell intelligens. Jakob Högfeldt (M), kommunstyrelsens ordförande i Strängnäs och Anna Juhlin (C),

ordförande kompetens- och arbetsmarknadsnämnden i Sollentuna, berättade hur deras kommuner använder AI i verksamheten.

Den 9 maj bjöd värdarna till fyra studiebesök: Citylinjen, stadsvandring i Örebros kreativa leklandskap samt studiebesök på KomTek och logistikområdet Pilängen. Ca 80 personer deltog. Rådsmötet hölls på Kulturkvarteret.

Mälartinget 2025 uppmärksammades med 8 redaktionella omnämningar, där det största genomslaget var i Sveriges Radio lokalt och nationellt genom inslag i Godmorgon världen och Ekot. Totalt nåddes 12,1 miljoner potentiella exponeringar enligt Mälardalsrådets mätverktyg.



Studiebesök på Pilängen om hållbar logistik



Studiebesök vid Varvsstaden i Malmö

Greater Stockholm Network

Mälardalsrådet driver nätverket Greater Stockholm Network för strategisk samverkan mellan akademi, näringsliv och politik i Stockholm-Mälardalsregionen. Inspiration kommer från Mälardalsrådets internationella studieresor där många storstadsregioner har etablerat arbetsformer över sektorsgränserna för att stärka sin internationella konkurrenskraft.

Greater Stockholm Network leds av en styrgrupp med tre representanter vardera från sektorerna politik, akademi och näringsliv. Nätverket erbjuder en arena för ledande befattningshavare i



Nätverksmöte i Uppsala

Stockholm-Mälardalsregionen med seminarier och aktiviteter som tar sin utgångspunkt i Mälardalsrådets fokusområden. Nätverksmöten hålls som regel två gånger per år. En central aktivitet är deltagande i Mälardalsrådets internationella studieresa.

Under året har arbetet fortsatt fokuserat på uppföljning av lärdomar från Mälardalsrådets studieresa till Milano (2024) med särskild bäring på innovationsdistrikt och hur dessa kan bidra till regional utveckling. En kortare studieresa med styrgruppen gjordes till Lund och Malmö den 6-7 februari 2025 med besök på Medicon Village och MAX IV i Lund. Gruppen fick också presentation om Varvsstaden i Malmö, Malmö Generate District, Öresundsmetron samt arbetet inom megaregionen STRING. Kommunstyrelsens ordförande i Malmö Katrin Stjernfeldt Jammeh (S) mötte upp och beskrev Malmös utveckling under de senaste 15 åren samt planerna framåt.

Under hösten genomfördes en kartläggning av innovationsdistrikt, kluster och triple helix-arbete i Stockholm-Mälardalsregionen. Underlaget presenterades på höstens nätverksmöte i Uppsala den 13 november med värdskap av Uppsala universitet, Region Uppsala och Uppsala kommun.

Riksdagsarbete

Riksdagsledamöterna från Stockholm-Mälardalsregionen är viktiga aktörer i Mälardalsrådets policyarbete. Genom sin funktion som representanter för medlemmarnas medborgare, verksamma på den nationella nivån, är de både sändare och mottagare i påverkansarbetet.

Motioner för en stärkt Stockholm-Mälardalsregion

Under den allmänna motionstiden 2025 inlämnades fyra motioner för en stärkt Stockholm-Mälardalsregion. Motionerna riktades mot en förbättrad transportinfrastruktur, möjliggörande för etablering och utveckling av övningsanläggningar i regionen samt värdet av satsningar på utbildningar inom samhällsbyggnad samt bristen på yrkeslärare. Motionärer var bland andra Fredrik Ahlstedt (M), Caroline Helmersson Olsson (S), Fredrik Olovsson (S), Hans Ekström (S), Sofia Amloh (S), Catarina Deremar (C), Anna af Sillén (M), Ann-Sofie Lifvenhage (M), Oskar Svärd (M), och Martin Melin (L).

Möte för riksdagsledamöterna

Under året arrangerade Mälardalsrådet två seminarier för riksdagsledamöterna från Stockholm-Mälardalsregionen samt ledamöterna från trafikutskottet och utbildningsutskottet.

Vårens seminarium hölls den 21 maj och fokuserade på Stockholm-Mälardalsregionens transportinfrastrukturprioriteringar samt de samhällsekonomiska nyttorna om dessa genomförs. Vårdar var Kadir Kasirga (S) och Maria Stockhaus (M) från trafikutskottet. Höstens seminarium hölls 4 december. Under seminariet presenterades Stockholm-Mälardalsregionens syn på Trafikverkets förslag till ny nationell plan för transportinfrastrukturen samt diskuterades frågan hur kompetensförsörjningen av de samhällsbyggare som behövs för att genomföra planen kan säkerställas. Vårdar var Maria Stockhaus (M) från trafikutskottet och Caroline Helmersson Olsson (S) från utbildningsutskottet. Seminarierna samlade drygt 20 riksdagsledamöter vardera.



Seminarium i riksdagen

Almedalen

Almedalsveckan i Visby 2025 hölls den 23 juni-27 juni med delade dagar för partierna. Totalt genomfördes 2421 evenemang, en tydlig ökning (+15,1 procent) jämfört med 2024. Antalsmässigt motsvarar det Almedalsveckorna under början av 2010-talet. Almedalen är som regel en god arena för att synliggöra Mälardalsrådets prioriterade frågor där Mälardalsrådets arrangemang är välbesökta. Det ger också goda möjligheter till strategiska kontakter, möten och kompetensutveckling samt möjlighet till medverkan på medlemmarnas arenor och hos andra relevanta aktörer.

Mälardalsrådet deltog under Almedalsveckan genom ett samarrangemang Mälardalens universitet. Tillsammans med lärosätet arrangerades en ”Mälardag” den 26 juni på Strandgatan 22, Visby. Det övergripande temat var perspektiv inom kompetensförsörjning och infrastrukturutveckling. Seminarierna följdes av ett gemensamt storregionalt mingel.

Mälardalsrådets seminarium ”Mer



Mälardalens universitet och Mälardalsrådet arrangerade en gemensam Mälardag



Mälardalsrådets seminarium i Almedalen





Den tidigare Arlandautredaren Peter Norman utsågs till Årets Mälardarling

pengar till infrastruktur, och mer infrastruktur – som faktiskt byggs – för pengarna” lockade ca 70 åhörare samt digitala följare via Youtube (totalt 60 visningar). På seminariet presenterades utvecklingsstrategin för Stockholm-Mälardalens regionens transportinfrastruktur, Systemanalysen, av Jens Sjöström (S), ordförande Mälardalsrådet och investeringsregionråd Region Stockholm och Jenny Landernäs (M), vice ordförande Mälardalsrådet och regionråd Region Västmanland. Presentationen följdes av ett samtal om hur genomförandeförmågan kring underhåll och utveckling på infrastruktursidan kan öka. Deltog gjorde Aylin Nouri (S) och Maria Stockhaus (M) från riksdagens trafikutskott, Arlandautredaren Peter Norman, Trafikverkets planeringsdirektör Ulrika Geeraedts och Helena Jerregård, vicerektor för samverkan Mälardalens universitet.

Utöver det egna seminariet medverkade Mälardalsrådets ordförande Jens Sjöström (S) på Railcenter Hallsbergs seminarium

”Hur kan vi tillsammans lösa kompetensförsörjningen inom järnvägsbranschen?” Jenny Landernäs (M), vice ordförande En Bättre Matchning och Therez Almerfors (M), vice ordförande En Bättre Matchning medverkade på de seminarier som arrangerades av Mälardalens universitet under ”Mälardagen”.

Årets Mälardarling

Årets Mälardarling är en utmärkelse från Mälardalsrådet till en person eller organisation som genom sitt engagemang, arbete, projekt eller spännande idé bidragit till att utveckla Stockholm-Mälardalens regionen. Den tidigare Arlanda-utredaren Peter Norman utsågs till Årets Mälardarling 2025. Han tilldelades utmärkelsen för sitt engagerade arbete för att stärka tillgängligheten till Arlanda, en av Stockholm-Mälardalens regionens främsta transportnoder och Sveriges port mot omvärlden.

Årets Mälardarling utsågs den 29 december och uppmärksammades av lokal media.

Kommunikation

Mälardalsrådet driver medlemmarnas frågor för konkreta resultat i storregionala frågor. Det strategiska kommunikationsarbetet ska stärka organisationens roll som pådrivande aktör, öka engagemanget för fokusområdena och utveckla organisationens funktion som mötesplats för politik, näringsliv och akademi. Kommunikationen ska vara relevant, resultatinkriktad och utgå från medlemmarna. Under året har löpande opinionsbildande insatser genomförts gentemot departement och statliga myndigheter inom ramen för fokusområdena.

122

I så många artiklar omnämndes Mälardalsrådet 2025

Mediegenomslag

Under 2025 genomfördes färre insatser jämfört med 2024 men med ett ökat genomslag per insats i form av fler pressklipp och ett högre samlat PR-värde. Aktiviteterna året innan gav en mycket stor räckvidd, relaterat till publiceringarna kring Systemanalysen, underlagsrapporter och pendlingsdata.

64

Så många gånger omnämndes Mälardalsrådet i radio, podcast och tv

Redaktionella medier

Mälardalsrådet omnämndes i 122 artiklar i redaktionella medier. Artiklarnas exponering resulterade i 52 miljoner potentiella visningar. Flest antal artiklar publicerades i oktober i samband med Mälardalsrådets Nyttöanalys av Systemanalysen samt om Arlandas framtid.

Publicerade nyheter i redaktionella kanaler härrörde till 72 procent från Mälardalsrådets pressmeddelanden. Exempel på detta är inslag och artiklar om kompetens- och



Sveriges Radio på plats på Mälartinget

295

inlägg publicerade Mälardalsrådet på Facebook, LinkedIn och X under året

arbetskraftsbristen som hotar infrastruktur-investeringar, att det ska blir lättare att ta bussen till Arlanda och flygplatsens framtida utveckling, samt inslag om Mälartinget. Under året skickades 24 pressmeddelanden vilket var en minskning i antal jämfört med 2024, men som innebar en ökning med 33 procent av antalet pressklipp per insats. Toppnyheter 2025: Kampen om väg- och järnvägsmiljarderna (Sveriges Radio) Personalbrist hotar inom transport (Sveriges Radio) Förbifartens första del snart klar (Svenska Dagbladet).

Under 2025 omnämndes Mälardalsrådet 64 gånger i radio, podcast och tv. Det är en minskning i antal jämfört med föregående år men en ökning av den totala räckvidden till 6,31 miljoner personer. Ökningen beror på att

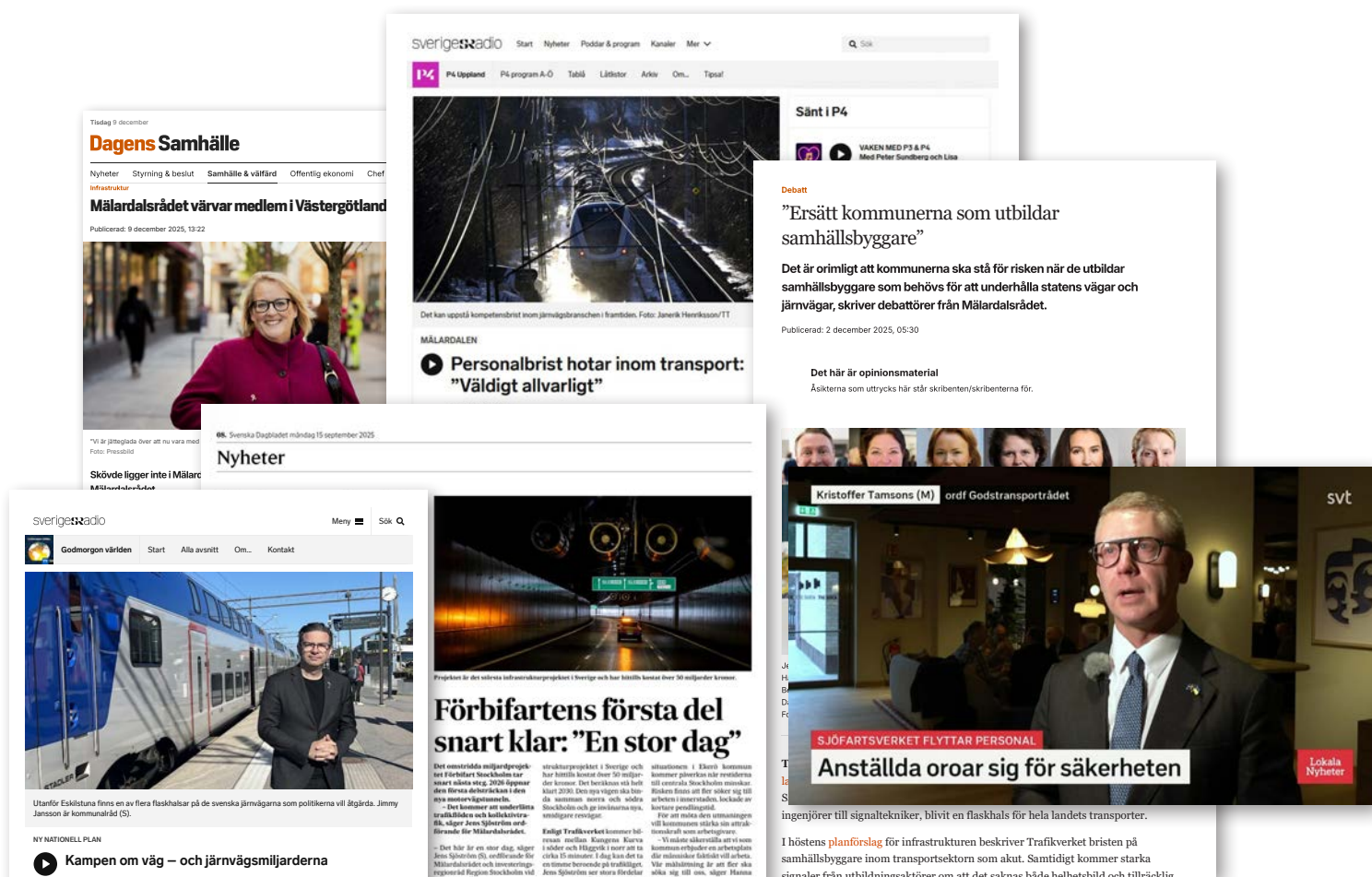
Mälardalsrådet i högre grad förekom i större och mer etablerade kanaler som Godmorgon världen i P1 och Ekots nyhetssändningar. Det innebär att PR-värdet ökade med 51 procent till ett värde av 3,9 miljoner kronor.

Sociala medier

Under 2025 publicerade Mälardalsrådet 295 inlägg på Facebook, LinkedIn och X. Inläggen nådde sammantaget 219 000 potentiella läsare. LinkedIn var fortsatt den viktigaste kanalen för egen aktivitet och stod för 85 procent av räckvidden. Antalet följare på LinkedIn ökade med 17 procent från 1937 till 2257. Mälardalsrådets närvaro på plattformen X minskades medvetet till följd av att många politiska företrädare lämnat kanalen.

17

Med så många procent ökade antalet följare på LinkedIn



Tisdag 9 december

Dagens Samhälle

Nyheter Styrelse & beslut Samhälle & välfärd Offentlig ekonomi Chef

Infrastruktur

Mälardalsrådet värvat medlem i Västergötland

Publicerad: 9 december 2025, 13:22

Det kan uppstå kompetensbrist inom järnvägsbranschen i framtiden. Foto: Janerik Hertz/SSU/TT

sverigeradio Start Nyheter Poddar & program Kanaler Mer

Sänt i P4

VAKEN MED P3 & P4 Med Peter Sundberg och Lisa

Debatt

”Ersätt kommunerna som utbildar samhällsbyggare”

Det är orimligt att kommunerna ska stå för risken när de utbildar samhällsbyggare som behövs för att underhålla statens vägar och järnvägar, skriver debattörer från Mälardalsrådet.

Publicerad: 2 december 2025, 05:30

Det här är opinionsmaterial
Åsikterna som uttrycks här står skribentens/skribenterna för.

Svenska Dagbladet måndag 15 september 2025

Nyheter

Skövde ligger inte i Mälars
R&S-ordförandes

sverigeradio Meny Sök

Godmorgon världen Start Alla avsnitt Om... Kontakt

Utöver Eskilstuna finns en av flera flaskhalsar på de svenska järnvägarna som politikerna vill åtgärda. Jimmy Jansson är kommunråd (S).

Projektet är det största infrastrukturprojektet i Sverige och har beräknat kostnad över 50 miljarder kronor.

Förbifartens första del snart klar: ”En stor dag”

Det omfattande miljardprojektet Förbifart Stockholm tar snart slutet värdet 2020 öppnar den första delsträckan i den nya motorvägssträckan. Det kommer att underlätta trafikhöjden och beräknas öka, säger Jens Sjöström ordförande för Mälardalsrådet.

– Det blir för en stor dag, säger Jens Sjöström (S), ordförande för Mälardalsrådet och överordningsregionråd Region Stockholm vid struktursprojektet i Sverige och har beräknat kostnad över 50 miljarder kronor. Det beräknas stå klart till 2026. Den nya vägen ska lösa samman stora och svåra trafiköversättningar och ge invånarna nya, snidigare resvägar.

Kallig Trafikverket kommer tillräta mellan Kumma Kurva och Hövåg i norr på ta cirka 15 minuter. I dag kan det ta en timme beroende på trafikutveckling. Jens Sjöström ser stora fördelar situationen i Ekens kommun kommer jämföras här utvärdera till centrala Stockholms områden. Risken finns att för säker sig till arbeten i området, lockade av kortare pendeltid.

För att motverka utmaningarna vill kommunerna ställa sin attraktionskraft som arbetsgivare.

– Vi måste säkerställa att vi som kommuner erbjuder en arbetsplats där människor får ett bra liv. Vår målsättning är att för alla sätta sig till oss, säger Hans

Kristoffer Tamsons (M) ordf Godstransportrådet svt

SJÖFARTSVERKET FLYTTAR PERSONAL

Anställda oror sig för säkerheten

ingenjörer till signaltekniker, blivit en flaskhals för hela landets transporter.

I höstens planförslag för infrastrukturen beskriver Trafikverket bristen på samhällsbyggare inom transportsektorn som akut. Samtidigt kommer starka signaler från utbildningsbegränsningar om att det saknas både behållning och tillräckliga

Medlemskap

Stockholmsregionens Europaförening

Mälardalsrådet är medlem i Stockholmsregionens Europaförening (SEF). Europaföreningen tillhandahåller främst allmän EU-relaterad omvärldsbevakning utifrån föreningens verksamhetsområden samt konferensbevakning i Bryssel bland annat genom nyhetsbrev från Europakontoret.

Reglab

Mälardalsrådet är partner i Reglab, ett

forum för lärande om regional utveckling. Den 12–13 mars deltog Mälardalsrådet på Reglabs årskonferens i Sundsvall, där det övergripande temat var ”motståndskraft”. Bland annat diskuterades strategisk planering och vikten av att främja mänskliga flöden mellan geografiska områden för att stärka motståndskraften på en plats. Deltagandet bidrog till ökad kunskap, omvärldsbevakning och nätverkande med medlemsorganisationer samt andra aktörer inom regional utveckling.



Medlemmar

Mälardalsrådet är en ideell förening med kommuner och regioner i de fem länen Stockholm, Uppsala, Västmanland, Örebro och Sörmland som medlemmar samt associerade medlemmar från angränsande län.

Stockholms län

Region Stockholm
Ekerö kommun
Huddinge kommun
Järfälla kommun
Norrtälje kommun
Nykvarns kommun
Nynäshamns kommun
Salems kommun
Sigtuna kommun
Solna stad
Sollentuna kommun
Södertälje kommun
Sundbybergs stad
Upplands-Bro kommun
Vallentuna kommun
Värmdö kommun

Uppsala län

Region Uppsala
Enköpings kommun
Håbo kommun
Heby kommun
Knivsta kommun
Tierps kommun
Uppsala kommun

Älvkarleby kommun
Östhammars kommun

Sörmlands län

Region Sörmland
Eskilstuna kommun
Flens kommun
Gnesta kommun
Katrineholms kommun
Nyköpings kommun
Oxelösund kommun
Strängnäs kommun
Trosa kommun
Vingåkers kommun

Västmanlands län

Region Västmanland
Arboga kommun
Fagersta kommun
Hallstahammars kommun
Kungsörs kommun
Köpings kommun
Norbergs kommun
Sala kommun
Skinnskattebergs kommun
Surahammars kommun

Västerås stad

Örebro län

Region Örebro län
Örebro kommun
Karlskoga kommun
Hallsbergs kommun
Hällefors kommun
Lindesbergs kommun
Kumla kommun
Laxå kommun
Nora kommun

Associerade medlemmar

Region Dalarna
Region Gotland
Region Gävleborg
Region Värmland
Region Östergötland
Gävle kommun
Karlstads kommun
Linköpings kommun
Norrköpings kommun
Malung-Sälens kommun
Skövde kommun
Smedjebackens kommun

Välkommen Skövde kommun!

Under året välkomnades Skövde kommun som associerad medlem i Mälardalsrådet.

– Skövde kommun ser ett stort värde i Mälardalsrådets kraft när det gäller utvecklings- och tillväxtfrågor. Skövde är en viktig nod i Västra Götaland och Skaraborg med en strategisk placering utmed Västra stambanan och behöver ha perspektiv både väster- och österut för att arbeta med kompetensförsörjning och infrastrukturfrågor tillsammans med andra. Vi är jätteglada över att nu vara med i Mälardalsrådet, säger Theres Sahlström (M), kommunstyrelsens ordförande i Skövde kommun.



Theres Sahlström (M)
kommunstyrelsens ordförande
Skövde kommun

Styrelse

Ordinarie



Jens Sjöström (S)
Region Stockholm, ordförande



Leif Gripestam (M)
Region Stockholm, 1:e vice ordförande



Nina Höjjer (S)
Region Örebro län, vice ordförande



Jenny Landernäs (M)
Region Västmanland, vice ordförande



Erik Pelling (S)
Uppsala kommun, vice ordförande



Jari Puustinen (M)
Eskilstuna kommun, vice ordförande



Therez Almerfors (M)
Uppsala kommun



Anton Berglund (SD)
Region Sörmland



Jakop Dalunde (MP)
Region Stockholm



Roger Haddad (L)
Västerås stad



Michaela Haga (C)
Region Stockholm



Karl Henriksson (KD)
Huddinge kommun



Monica Johansson (S)
Region Sörmland



Karolina Myllergård (S)
Region Västmanland



Janeth Persson (SD)
Region Västmanland



Anna Sehlin (V)
Region Stockholm



Msciwoj Swigon (SD)
Region Stockholm



Eva Ullberg (S)
Järfälla kommun



Anders Åhrlin (M)
Örebro kommun

Ersättare



Andreas Birgersson (SD)
Södertälje kommun



Ahmad Eid (M)
Nyköpings kommun



Deshira Flankör (M)
Värmdö kommun



Staffan Jansson (S)
Västerås stad



Robert Johansson (S)
Region Stockholm



Carl Kangas (S)
Värmdö kommun



Fredrik Kjos (M)
Upplands-Bro kommun



Kenneth Lantz (V)
Laxå kommun



Cecilia Linder (M)
Region Uppsala



Eleonore Lundkvist (M)
Västerås stad



Anna Nordqvist (M)
Region Örebro län



Patrik Nyström (SD)
Region Örebro län



Christer Olsson (SD)
Region Uppsala



Helena Proos (S)
Region Uppsala



Jenny Steen (S)
Region Örebro län



Hanna Svensson (S)
Ekerö kommun



Marie Svensson (S)
Eskilstuna kommun



Helene Zeland Bodin (C)
Region Uppsala

Styrgrupper

Styrgruppen En Bättre Sits (EBS Lilla Gruppen)



Kristoffer Tamsons (M)
Region Stockholm, ordförande



Monica Johansson (S)
Region Sörmland, vice ordförande



Jens Sjöström (S)
Region Stockholm, vice ordförande



Jakob Dalunde (MP)
Region Stockholm



Christoffer Öqvist (M)
Region Sörmland



Jenny Lundström (MP)
Region Uppsala



Cecilia Linder (M)
Region Uppsala



Jenny Landernäs (M)
Region Västmanland



Kenneth Östberg (S)
Region Västmanland



Nina Höjjer (S)
Region Örebro län, vice ordförande



Sebastian Cehlin (M)
Region Örebro län



Jan Owe-Larsson (M)
Region Östergötland



Annsofi Ramevik (S)
Region Östergötland



Meit Fohlin (S)
Region Gotland



Johan Malmros (C)
Region Gotland



Elin Norén (S)
Region Dalarna



Björn Ljungqvist (M)
Region Dalarna

Styrgruppen En Bättre Matching



Theres Andersson (S)
Region Örebro län, ordförande



Therez Almerfors (M)
Uppsala kommun och
Mälardalsrådets styrelse,
vice ordförande



Jenny Landernäs (M)
Region Västmanland, vice ordförande



Aida Hadžialić (S)
Region Stockholm



Pehr Granfalk (M)
Region Stockholm



Unn Harsem (C)
Region Uppsala



Hans Wennberg (MP)
Region Uppsala



Karolina Myllergård (S)
Region Västmanland



Charlotta Englund (C)
Region Örebro län



Anna Ragén (M)
Region Örebro län



Christoffer Öqvist (M)
Region Sörmland



Peter Bernhardsson (S)
Region Sörmland



Per Larsson (KD)
Region Östergötland



Eva Pedersen (S)
Region Östergötland



Jan Bohman (S)
Region Dalarna



Ulrik Bergman (M)
Region Dalarna



Thomas Norrman (SD)
Region Gävleborg



Marie-Louise Dangardt (S)
Region Gävleborg



Tobias Eriksson (S)
Region Värmland



Peter Johansson (L)
Region Värmland



Oscar Lindster (S)
Region Gotland



Eva Ahlin (C)
Region Gotland

**Styrgruppen
Greater
Stockholm
Network**



Jens Sjöström (S)
regionråd Region Stockholm,
ordförande Mälardalsrådet, ordförande



Cecilia Linder (M)
regionråd Region Uppsala,
vice ordförande



Deshira Flankör (M)
kommunalsråd Värmdö kommun



Helena Jerregård
vice rektor för samverkan,
Mälardalens universitet



Johan Tysk
rektorsråd externa relationer,
Uppsala universitet



Maryam Hansson Edalat
chef forsknings- och
samverkansstöd, Stockholms
universitet



Alexandra Hagen
VD, White arkitekter



Linus Kjellberg
affärsområdeschef,
Atrium Ljungberg



Kristina Nyquist
VD Siemens Mobility

**Godstrans-
porträttet**



Kristoffer Tamsons (M)
Region Stockholm och
ordförande En Bättre Sits



Helena Sundberg
Trafikverket Region Östra,
vice ordförande



Helena Werre
Trafikverket Region Mellersta,
vice ordförande

**Förtroendevalda
offentlig sektor**



Dag Bergentoft (M)
Region Sörmland



Jenny Landernäs (M)
Region Västmanland



Emilia Wikström Melin (S)
Region Stockholm



Cecilia Linder (M)
Region Uppsala



Jan Owe-Larsson (M)
Region Östergötland

Representanter för näringsliv och branscher



Lars-Göran Zetterlund (C)
Region Örebro län



Andreas Unger (M)
Region Gotland



Jan Bohman (S)
Region Dalarna



Anders Josephsson
näringspolitisk expert
Transportföretagen



Carolina Kihlström
vd Maritimt Forum



Elin Swedlund
ansvarig transport- och
infrastrukturfrågor,
Skogsindustrierna



Gustaf Engstrand
näringspolitisk expert
Tåg företagen



Henrik Gustafsson
manager global public
affairs Scania



Jim Andersson
transportchef ICA



Karolina Boholm
director Public Affairs, Volvo

Representanter för akademi

Adjungerade



Jan-Olov Forss
business development
Cargo, Swedavia



Maria Hüge-Brodin
professor Linköpings universitet



Alexander Hägg (M)
Region Gävleborg

Kansli och arbetsgrupper

Mälardalsrådets kansli

Maria Nimvik Stern
generalsekreterare

Aviva Blomquist
projektledare Infrastruktur och transporter

Jens Carlenfors Linered
projektledare Strategisk kompetensförsörjning

Johan Hjelm
ansvarig strategisk kommunikation och utveckling

Cecilia Lindell
strateg kommunikation och samordning

Direktörsgrupp En Bättre Sits

Anton Västberg
Region Stockholm

Jens Plambeck
Region Stockholm

Karin Svingby
Region Uppsala

Arne Andersson
Region Västmanland

Christer Alzén
Region Västmanland

Petter Arneback Hjulström
Region Örebro län

Johan Ljung
Region Örebro län

Kenneth Hagström
Region Sörmland

Richard Widén
Region Östergötland

Stefan Persson
Region Gotland

Evelina Hilmersson
Region Dalarna

Direktörsgrupp En Bättre Matchning

Anton Västberg
Region Stockholm

Julika Lamberth
Region Stockholm

Tobias Arvidsson
Region Uppsala

Christer Alzén
Region Västmanland

Petter Arneback Hjulström
Region Örebro län

Kenneth Hagström
Region Sörmland

Richard Widén
Region Östergötland

Katrien Vanhaverbeke
Region Gävleborg

Evelina Hilmersson
Region Dalarna

Eleonore Åkerlund
Region Värmland

Tjänstepersonsgrupp En Bättre Sits

Vahid Fararos
Region Stockholm

Carl Silfverhielm
Region Stockholm

Emma Hammarbäck
Region Uppsala

Daniel Lund
Region Uppsala

Siv Living
Region Västmanland

Frida Persson
Region Västmanland

Alva Lundqvist
Region Örebro län

Mattias Prasitsom Edin
Region Örebro län

Emil Svensson
Region Sörmland

Thomas Fylkehed
Region Sörmland

Linus Johnson
Region Östergötland

Maja-Malin Eklöf
Region Gotland

Martina Hellgren
Region Dalarna

Marie Norman
Dalatrafiken

Göran Gullbrand
Mälardalstrafik

Matthias Pfeil
Mälardalstrafik

Anna Nyberg
Mälardalstrafik

Tjänstepersonsgrupp En Bättre Matchning

Zandra Lövgren
Region Stockholm

Kim Scharafinski
Region Uppsala

Anna Wahlgren
Region Västmanland

Annette Wisén
Region Västmanland

Maria Svensson Hallberg
Region Örebro län

Charlotte Bergstedt
Region Sörmland

Styrbjörn Holmberg
Region Sörmland

Chatherine Szabo
Region Östergötland

Wiebe van der Werf
Region Gävleborg

Charlotta Larspers
Region Dalarna

Ulrica Matthed Bergström
Region Värmland

Jaana Vinberg
Region Gotland

Beredningsgrupp Godstransportrådet

Christian Mineur
Trafikverket Mellersta regionen

Camilla Granholm
Trafikverket Mellersta regionen

Ludvig Elgström
Trafikverket Östra regionen

Malin Westlund
Region Stockholm

Erik Johansson
Region Västmanland

Linus Johnson
Region Östergötland

Emil Svensson
Region Sörmland

Maja Eriksson
Region Örebro län

Maja-Malin Ekelöf
Region Gotland

Martina Hellgren
Region Dalarna

Magnus Larsson
Hallsbergs kommun

Claes Sörman
Eskilstuna logistik

Felix Ek
BioDriv Öst

Mikael Hjorth
Electrification Hub MDU

Joachim Wiberg
Sveriges Åkeriföretag



Mälardalsrådet

Mälardalsrådet driver medlemmarnas frågor för konkreta resultat inom infrastruktur, kompetensförsörjning samt internationella jämförelser. Vi samlar Stockholm-Mälardalens regionens kommuner och regioner till en dynamisk mötesplats för politik, näringsliv och akademi.

Du når oss på:

Mälardalsrådet

Vasagatan 12, 8 tr

111 20 Stockholm

tel 08-401 459 10

kansliet@malardalsradet.se

www.malardalsradet.se

